

සියලු ම හිමිකම් ඇවිරිණි / முழுப் பதிப்புரிமையுடையது / All Rights Reserved

ශ්‍රී ලංකා විභාග දෙපාර්තමේන්තුව ශ්‍රී ලංකා විභාග දෙපාර්තමේන්තුව ශ්‍රී ලංකා විභාග දෙපාර්තමේන්තුව ශ්‍රී ලංකා විභාග දෙපාර්තමේන්තුව ශ්‍රී ලංකා විභාග දෙපාර්තමේන්තුව  
 இலங்கைப் பரீட்சைத் திணைக்களம் இலங்கைப் பரීட்சைத் திணைக்களம் இலங்கைப் பரීட்சைத் திணைக்களம் இலங்கைப் பரීட்சைத் திணைக்களம் இலங்கைப் பரීட்சைத் திணைக்களம்  
 Department of Examinations, Sri Lanka Department of Examinations, Sri Lanka Department of Examinations, Sri Lanka Department of Examinations, Sri Lanka Department of Examinations, Sri Lanka  
 இலங்கைப் பரීட்சைத் திணைக்களம் இலங்கைப் பரීட்சைத் திணைக்களம் இலங்கைப் பரීட்சைத் திணைக்களம் இலங்கைப் பரීட்சைத் திணைக்களம் இலங்கைப் பரීட்சைத் திணைக்களம்  
 Department of Examinations, Sri Lanka Department of Examinations, Sri Lanka Department of Examinations, Sri Lanka Department of Examinations, Sri Lanka Department of Examinations, Sri Lanka

**අධ්‍යයන පොදු සහතික පත්‍ර (උසස් පෙළ) විභාගය, 2018 අගෝස්තු**  
**கல்விப் பொதுத் தராதரப் பத்திர (உயர் தர)ப் பரீட்சை, 2018 ஓகஸ்ட்**  
**General Certificate of Education (Adv. Level) Examination, August 2018**

පෙරදිග සංගීතය I  
 கீழைத்தேய சங்கீதம் I  
 Oriental Music I

**54 S I**

**2018.08.08 / 0830 - 1030**

**පැය දෙකයි**  
**இரண்டு மணித்தியாலம்**  
**Two hours**

විභාග අංකය : .....

පරීක්ෂකවරුන්ගේ ප්‍රයෝජනය සඳහා				
පිටු අංකය	ප්‍රශ්න අංක	ලකුණු	අත්යන	සංකේත අංකය
01	01 - 05		1 වන පරීක්ෂක	
02	06 - 18		2 වන පරීක්ෂක	
03	19 - 35		අතිරේක ප්‍රධාන පරීක්ෂක	
04	36 - 50		ගණිත පරීක්ෂක	
			ප්‍රධාන පරීක්ෂක	
එකතුව				

**උපදෙස්:**  
 \* සියලු ම ප්‍රශ්නවලට පිළිතුරු මෙම ප්‍රශ්න පත්‍රයේ ම සැපයිය යුතු ය.

- අංක 1 සිට 25 තෙක් ප්‍රශ්නවලට පිළිතුරු සැපයීමේදී නිවැරදි හෝ ඉතා ම ගැලපෙන හෝ පිළිතුර තෝරා ඊට අදාළ අංකය ප්‍රශ්නය ඉදිරියෙහි ඇති වරහන තුළ ලියන්න.
- 1. රාගධාරී ශාස්ත්‍රීය සංගීතයේදී ගායනය හා වාදනය සඳහා සහාය වාදනයට යෝග්‍ය භාණ්ඩ පමණක් ඇතුළත් වරණය තෝරන්න.
  - (1) තාම්පුරාව, ඒක්තාරය, ස්වර මණ්ඩලය
  - (2) ස්වර මණ්ඩලය, ශ්‍රැති මංජුසාව, සන්තුරය
  - (3) සන්තුරය, ඒක්තාරය, තාම්පුරාව
  - (4) තාම්පුරාව, ස්වර මණ්ඩලය, ශ්‍රැති මංජුසාව
  - (5) ශ්‍රැති මංජුසාව, සන්තුරය, ඒක්තාරය

(.....)
- 2. මාල්කෝනස් රාගය සඳහා තාම්පුරාව සුසර කිරීමේ නිවැරදි ක්‍රමය කුමක් ද?
  - (1) මඝසඝ (2) පඝසඝ (3) නිඝසඝ (4) සඝසඝ (5) මඝනිඝ

(.....)
- 3. ශාස්ත්‍රීය තබ්ලා වාදනය සහ රාගධාරී වාදනය යන දෙකටම පොදු වූ කරුණු පමණක් ඇතුළත් වරණය තෝරන්න.
  - (1) මුඛඩා, ජලා, තිහායි
  - (2) තිහායි, මුඛඩා, ගත්
  - (3) ගත්, තිහායි, ජලා
  - (4) ජලා, මුඛඩා, රේලා
  - (5) රේලා, ජලා, තිහායි

(.....)
- 4. ගීත පද උච්චාරණයෙන් යුතුව ගැයෙන ආලාප
  - (1) ආකාර් කී ආලාප නම් වේ.
  - (2) තෝම් තෝම් ආලාප නම් වේ.
  - (3) බෝල් ආලාප නම් වේ.
  - (4) සර්ගම් කී ආලාප නම් වේ.
  - (5) පූර්ව ආලාප නම් වේ.

(.....)
- 5. භාරතීය සංගීත ස්වර විකාශය හා බැඳී වේද ග්‍රන්ථය කුමක් ද?
  - (1) සාග් වේදය
  - (2) යජුර් වේදය
  - (3) ආයුර් වේදය
  - (4) අපර්වන් වේදය
  - (5) සාම වේදය

(.....)

● අංක 6 සිට 10 තෙක් ප්‍රශ්නවලට පිළිතුරු සැපයීම සඳහා පහත ස්වර ප්‍රස්තාරය උපයෝගී කරගන්න.

| ස - ඊ | (නි) - ධ ප | මු රු සුරි | මු ප සුනි ධ ප නිරි |

- 6. ඉහත ස්වර ප්‍රස්තාරයෙන් පිළිබිඹු වන රාගය කුමක් ද?
  - (1) තිලක්කාමෝද් (2) බිභාග් (3) බහාර් (4) දේස් (5) හමීර් (.....)
- 7. එම ස්වර ප්‍රස්තාරය රචනා වී ඇති කාලයේ මාත්‍රා සංඛ්‍යාවට සමාන නිර්දේශිත වෙනත් කාලයක් වන්නේ,
  - (1) ධමාර් ය. (2) දීප්වන්දි ය. (3) රූපක් ය. (4) කෙහෙර්වා ය. (5) බෙම්ටෝ ය. (.....)
- 8. ස්වර ප්‍රස්තාරයේ දෙවන කාල විභාගයෙහි සඳහන් කෝමල නිෂාදය යෙදෙනුයේ,
  - (1) 'ආන්දෝලිත' ලෙස ය. (2) 'මීන්ඩි' ලෙස ය. (3) 'බන්' ලෙස ය. (4) 'ගමක්' ලෙස ය. (5) 'මූර්කි' ලෙස ය. (.....)
- 9. මෙහි අවසාන කාල විභාග දෙකෙහි යෙදෙන තානාලංකාර වර්ගය හඳුන්වනුයේ,
  - (1) සපච් තාන නමින් ය. (2) කුට තාන නමින් ය. (3) ශුද්ධ තාන නමින් ය. (4) අලංකාරික තාන නමින් ය. (5) බෝල් තාන නමින් ය. (.....)
- 10. ඉහත ස්වර ප්‍රස්තාරයෙහි යෙදී ඇති වක්‍ර ස්වරය කුමක් ද?
  - (1) නි (2) ප (3) ම (4) ග (5) ඊ (.....)
- 11. මධ්‍යමය හා ෂඩ්ජය වාදී සංවාදී ලෙස යෙදෙන ඖඩව ජාති රාගයක් වන්නේ,
  - (1) බහාර් ය. (2) බාගේශ්‍රී ය. (3) හීම්පලාසි ය. (4) මාල්කෝන්ස් ය. (5) හමීර් ය. (.....)
- 12. ප ධ නි ස්, නි ස්, ධ ප ලෙස යෙදෙන ස්වර බණ්ඩය අයත් රාගයට සමප්‍රකාහි රාගය වන්නේ,
  - (1) තිලක්කාමෝද් ය. (2) හෙරව් ය. (3) ආසාවරී ය. (4) හීම්පලාසි ය. (5) හමීර් ය. (.....)
- 13. සාම්ප්‍රදායික වශයෙන් රාගධාරී ශාස්ත්‍රීය වාදනයකදී, සුර්වාලාපයෙන් පසුව ජෝඩි ආලාප වාදනය කරනු ලබන්නේ,
  - (1) සරෝද් සහ වයලීන මගිනි. (2) සිතාර් සහ සරෝද් මගිනි. (3) සිතාර් සහ බටහලා මගිනි. (4) වයලීන සහ සන්තූර් මගිනි. (5) සන්තූර් සහ එස් රාජ් මගිනි. (.....)
- 14. නි ධ, ප ධ ම ග, රී ගු රී ලෙස යෙදෙන ස්වර බණ්ඩය අයත් රාගය,
  - (1) උදය සන්ධි ප්‍රකාශ රාගයක් වේ. (2) සන්ධ්‍යා සන්ධි ප්‍රකාශ රාගයක් වේ. (3) ඡායාලග රාගයක් වේ. (4) පරමේල ප්‍රවේශක රාගයක් වේ. (5) සමප්‍රකාහි රාගයක් වේ. (.....)
- 15. මහා කවි ජයදේවයන් විසින් සංස්කෘත භාෂාවෙන් රචනා කළ හක්ති කාව්‍ය කුමක් ද?
  - (1) රාමායන (2) මේඝදූත (3) ගීත ගෝවින්ද (4) ශාකුන්තල (5) ගීතාජලී (.....)
- 16. උර්දු බසින් රචිත පදමාලාවන්ගෙන් යුත් ගායන ශෛලියක් සහ ඒ හා සම්බන්ධ ගායකයකුගේ නම සඳහන් වරණය කුමක් ද?
  - (1) බ්‍යාල් - පණ්ඩිත් හීම්සන් ජෝෂි (2) හජන් - උස්තාද් බඩේගුලාම් අලිබාන් (3) තරානා - උස්තාද් අමීර්බාන් (4) බ්‍යාල් - බෙගම් පර්වීන් සුල්තානා (5) ගසල් - පංකජ් උදාස් (.....)
- 17. මූපද් ගායන ශෛලිය සම්බන්ධයෙන් දැක්වෙන අසත්‍ය ප්‍රකාශය තෝරන්න.
  - (1) වෞතාලයට අනුව ගායනය කෙරේ. (2) ස්ථායී, අන්තරා, සංචාරී, අහෝග යන කොටස් හතරින් යුක්ත වේ. (3) ගායනයට සහාය කාල වාදනය සිදු කරන්නේ පබාවාජ් භාණ්ඩයෙනි. (4) සම, දෙගුණ, තුන්ගුණ, සිව්ගුණ ආදී වශයෙන් ගුණ කරනු ලැබේ. (5) මෝගල් යුගයෙන් පසුව නිර්මාණය වූ ගායන ශෛලියක් වේ. (.....)
- 18. ගායන සමය තීරණය කිරීමට බලපානු ලබන 'අධ්වදර්ශක' ස්වරය වන්නේ,
  - (1) ගාන්ධාරයයි. (2) බෙච්තයයි. (3) මධ්‍යමයයි. (4) පංචමයයි. (5) නිෂාදයයි. (.....)

19. සංගීත භාණ්ඩ හා සම්බන්ධ කරුණු කිහිපයක් පහත දැක්වේ.  
 A - හමක් යොදා ඇත.  
 B - අළුවෙන් (ගජ) වයනු ලබයි.  
 C - 'පර්දා' රහිත ය.  
 ඉහත A, B සහ C හි සඳහන් කරුණු තුනටම පොදු වූ සංගීත භාණ්ඩය කුමක් ද?  
 (1) සරෝද් (2) වයලීන් (3) එස් රාජ් (4) සාරංගි (5) දිල් රුබා (.....)
20. ධ, ධිං, කිං, ත යන අවනද්ධාක්ෂර හතරම යොදා ගැනෙන තාල පමණක් සඳහන් වරණය කුමක් ද?  
 (1) ත්‍රිතාල්, ජප්තාල්, තිලවඩා (2) දීප්වන්දි, ඒක්තාල්, තිලවඩා  
 (3) තිලවඩා, ත්‍රිතාල්, දීප්වන්දි (4) තිලවඩා, දීප්වන්දි, ජප්තාල්  
 (5) ජප්තාල්, තිලවඩා, ඒක්තාල් (.....)
21. 'හෝපලු වනපෙන' ගීතය සඳහා පාදක වී ඇති රාගය කුමක් ද?  
 (1) බහාර් (2) බාගේෂ්‍රි (3) මාල්කෝන්ස් (4) හිම්පලාසි (5) ජයජයවන්ති (.....)
22. 'හංසරාජනී' ගීත ආකෘතියට වඩාත්ම ගැලපෙන ගායන ශෛලිය කුමක් ද?  
 (1) චතුරංග (2) තරානා (3) ටප්පා (4) තිර්වට් (5) බ්‍යාල් (.....)
23. තානායම්පොල, රඟමඩල, කමත, කරලිය යන ස්ථානයන්හි රඟ දැක්වූ එක් එක් රංග ශෛලි පිළිවෙළින් සඳහන් වරණය කුමක් ද?  
 (1) සොකර්, කෝලම්, නාඩගම්, නූර්ති (2) කෝලම්, නූර්ති, සොකර්, නාඩගම්  
 (3) නූර්ති, කෝලම්, නාඩගම්, සොකර් (4) සොකර්, නාඩගම්, නූර්ති, කෝලම්  
 (5) නාඩගම්, කෝලම්, සොකර්, නූර්ති (.....)
24. උඩරට, පහතරට, සබරගමු නර්තන සම්ප්‍රදායන්ට ආවේණික ශාන්තිකර්ම පිළිවෙළින් සඳහන් වරණය කුමක් ද?  
 (1) කොහොඹාකංකාරිය, ගම්මඩු, පහන්මඩු (2) රටයකුම, කඩවරකංකාරිය, කිරිමඩු  
 (3) ගම්මඩු, පහන්මඩු, රටයකුම (4) කිරිමඩු, රටයකුම, කඩවරකංකාරිය  
 (5) රටයකුම, කිරිමඩු, කොහොඹාකංකාරිය (.....)
25. නිරතවන කාර්යය හා බද්ධව ගීතවල වචන හා නාදරටා නිර්මාණය වී ඇති, ඒකලව ගායනා කරනු ලබන ගීත විශේෂය කුමක් ද?  
 (1) කෙළි ගී (2) මෙහෙ ගී (3) වැළපුම් ගී (4) ශාන්තිකර්ම ගී (5) ගොයම් ගී (.....)
- අංක 26 සිට 30 තෙක් ප්‍රශ්නවලට පිළිතුරු සැපයීම සඳහා පහත සඳහන් ඡේදය උපයෝගී කරගන්න.  
 සමස්ත ලංකා පාසල් සංගීත නරගය සඳහා අභිෂේක් විසින් ඉදිරිපත් කරන ලද ශාස්ත්‍රීය රාගධාරී මධ්‍යලය වාදනයේ දී ඔහු තානාලංකාරයක් වැරදීම ආරම්භ කර, එහි අවසානයේ සිය වාද්‍ය භාණ්ඩයේ තත් මණ්ඩල හතරක් භාවිත කරමින් පුළු ගුම ගු - †† පුළු ගුම ගු - †† පුළු ගුම | ගු ලෙස වයා, සමස්ථානයෙන් අවසන් කරන ලදී.
26. අභිෂේක් විසින් වැයු රාගය නම් කරන්න. ....
27. ඔහු වැයු වාදිතයට අදාළ තාලය කුමක් ද? .....
28. තානාලංකාරයේ තාලාත්මක වූ ඉහත අවසාන කොටස හඳුන්වනු ලබන නම කුමක් ද? .....
29. තරගය සඳහා අභිෂේක් වාදනය කරන ලද සංගීත භාණ්ඩය කුමක් ද? .....
30. ඔහු වැයුවේ ගායකී ශෛලියට ද, නැතහොත් ගත්කාරී ශෛලියට ද? .....
- අංක 31 සිට 35 තෙක් ප්‍රශ්නවල ඇති හිස්තැන් සඳහා සුදුසු ම පිළිතුරු යොදන්න.
31. 'අප ගුණ සරු සිංහල භූපති' නූර්ති ගීතය සඳහා පදනම් වී ඇත්තේ ..... රාගයයි.
32. 1<sub>3</sub> 00 වශයෙන් දැක්වෙන කර්ණාටක තාල සංකේතයට අදාළ තාල නාමය ..... ය.
33. චීන සංගීත සම්ප්‍රදායේ එන සංගීත ස්වර ..... නමින් හැඳින්වේ.
34. ත්‍රොම්බෝන්, ට්‍රම්පට් වැනි සංගීත භාණ්ඩ ඇතුළත්, මහනුවර යුගයේ පිහිටුවන ලද වාදක කණ්ඩායම ..... නමින් හැඳින්විය.
35. 'B<sup>b</sup> Major' Scale (ස්කේලය) සඳහා — — — — — යන ස්වර අයත් වේ.

● අංක 36 සිට 47 තෙක් ප්‍රශ්න සඳහා දී ඇති හිස්තැන්වලට ගැළපෙන පිළිතුරු සපයන්න.

36.



A හා B රූපවලින් දැක්වෙන්නේ ලෝභපාසාද භූමියෙන් හමු වූ භාණ්ඩ වාදන වාමන රූප දෙකකි. ඒවායින් A රූපයෙහි දැක්වෙන සංගීත භාණ්ඩය ..... වන අතර, B රූපයෙහි දැක්වෙන භාණ්ඩය ..... වේ.

37. 'කන්දෙ ගෙදර පොඩි අක්කට බත් බෙදන්න රන් හැන්දයි' යන ගී පාදයේ සඳැස්මත් ගණන .....ක් වන අතර ගුරු අක්ෂර ගණන ..... ක් වේ.

38. 'මං ලෙස සොබනා ලොවේ වෙන ඇද්දෝ අඟනා' යන ගීතය ගයනු ලබන වර්තය ..... වන අතර එහිදී කාල වාදනය සඳහා ..... බෙරය යොදා ගනු ලැබේ.

39. .... සිංහල වික්‍රමයේ එන 'අන්න සුදෝ අර පාට වලා' යන ගීතය ..... හින්දි වික්‍රමයේ එන 'අප්නි කහෝ කුචි මේරි සුනෝ' ගීතය අනුව නිර්මාණය වූවකි.

40. 'බහුවිධ බුද්ධිය' න්‍යාය ඉදිරිපත් කරමින් ..... විසින් බුද්ධි වර්ග අටක් හඳුන්වා දී ඇති අතර, ඉන් සංගීතයට වඩාත් සම්බන්ධ වන්නේ ..... බුද්ධියයි.

41. පණ්ඩිත් අසීස් වන්දු බෙන්ර්ජ් ..... වාද්‍ය භාණ්ඩය සඳහා ද, උස්තාද් අලි අක්බාර් බාන් ..... වාද්‍ය භාණ්ඩය සඳහා ද සුප්‍රසිද්ධ ය.

42. .... රංග ශෛලියෙහි 'ඉන්තිසය' සහ 'නෝඩායම' ගායනය කරනු ලබන වර්ත නාමය ..... ලෙස හැඳින්වේ.

43. 'කපන කොටන බිම පෙරළන' යන ජන ගීය ..... ගී වර්ගයට අයත් වන අතර 'බානුසේ ගිමා සඳදෙය' යන ජන ගීය ..... ගී වර්ගයට අයත් වේ.

44. චීන සංගීත විකාශය පිළිවෙළින් ප්‍රාරම්භ යුගය, ..... යුගය, ජාතික යුගය සහ ..... යුගය වශයෙන් යුග හතරකට වර්ග වේ.

45. .... සංගීත පද්ධතියේ එන තිල්ලානා ගායන ශෛලිය, හින්දුස්තානි සංගීතයෙහි ..... ගායන ශෛලියට සමාන ලක්ෂණ පෙන්නුම් කරයි.

46. 'රන්මුතු දූව' වික්‍රමය සඳහා ..... සූරීන් ද, 'පරසතු මල්' වික්‍රමය සඳහා ..... සූරීන් ද සංගීත නිර්මාණයෙන් දායක වී ඇත.

47. ගතිරිග, මසගම වශයෙන් යෙදෙන ශුද්ධ ස්වර අභ්‍යාසයෙහි ආරෝහණ රූපයෙහි තෙවන සහ සිවුවන ස්වර බණ්ඩ පිළිවෙළින් ..... සහ ..... වේ.

● අංක 48 සිට 50 තෙක් ප්‍රශ්නවල දී ඇති හිස්තැන් පිරවීම සඳහා පහත වරහන තුළ දී ඇති වචන පමණක් උපයෝගී කරගන්න.

[ඔපෙරා (Opera), කවුන්ටර්පොයින්ට් (Counterpoint), බිට්ස් (Bits), සංධිවනි (Symphony), රීසන් (Reason), සිබෙලියස් (Sibelius), ඇඩෝබ් ඔඩිෂන් (Adobe Audition)]

48. පරිගණකය ආශ්‍රිතව, සංගීත නිර්මාණය සඳහා ..... මෘදුකාංගය ද හඬ සංස්කරණය සඳහා ..... යනුවෙන් හඳුන්වන මෘදුකාංගය ද යොදාගත හැක.

49. ගීතයක පදමාලාවේ අදහස තීව්‍ර කිරීම සඳහා යොදන සමාන්තර ස්වර රචනා ..... යන නමින් හැඳින්වෙන අතර, ගී පද අතරෙහි සම්බන්ධතාවය සඳහා යොදන වාදන කොටස් ..... යන නමින් හැඳින්වේ.

50. බටහිර ගීත නාට්‍ය ..... නමින් ද, කිසියම් තේමාවක් මත නිර්මාණය කරනු ලබන සංගීත සංරචනය ..... නමින් ද හඳුන්වනු ලැබේ.

සියලු ම හිමිකම් ඇවිරිණි / முழுப் பதிப்புரிமையுடையது / All Rights Reserved

ශ්‍රී ලංකා විභාග දෙපාර්තමේන්තුව ශ්‍රී ලංකා විභාග දෙපාර්තමේන්තුව ශ්‍රී ලංකා විභාග දෙපාර්තමේන්තුව ශ්‍රී ලංකා විභාග දෙපාර්තමේන්තුව ශ්‍රී ලංකා විභාග දෙපාර්තමේන්තුව  
 இலங்கைப் பரீட்சைத் திணைக்களம் இலங்கைப் பரීட்சைத் திணைக்களம் இலங்கைப் பரීட்சைத் திணைக்களம் இலங்கைப் பரීட்சைத் திணைக்களம் இலங்கைப் பரීட்சைத் திணைக்களம்  
 Department of Examinations, Sri Lanka Department of Examinations, Sri Lanka Department of Examinations, Sri Lanka Department of Examinations, Sri Lanka Department of Examinations, Sri Lanka  
 இலங்கைப் பரීட்சைத் திணைக்களம் இலங்கைப் பரීட்சைத் திணைக்களம் இலங்கைப் பரීட்சைத் திணைக்களம் இலங்கைப் பரීட்சைத் திணைக்களம் இலங்கைப் பரීட்சைத் திணைக்களம்  
 Department of Examinations, Sri Lanka Department of Examinations, Sri Lanka Department of Examinations, Sri Lanka Department of Examinations, Sri Lanka Department of Examinations, Sri Lanka

**අධ්‍යයන පොදු සහතික පත්‍ර (උසස් පෙළ) විභාගය, 2018 අගෝස්තු**  
**கல்விப் பொதுத் தராதரப் பத்திர (உயர் தர)ப் பரீட்சை, 2018 ஓகஸ்ட்**  
**General Certificate of Education (Adv. Level) Examination, August 2018**

**පෙරදිග සංගීතය II**  
**கீழைத்தேய சங்கீதம் II**  
**Oriental Music II**

**54 S II**

**2018.08.09 / 0830 - 1140**

**පැය තුනයි**  
**மூன்று மணித்தியாலம்**  
**Three hours**

**අමතර කියවීමේ කාලය - මිනිත්තු 10 යි**  
**மேலதிக வாசிப்பு நேரம் - 10 நிமிடங்கள்**  
**Additional Reading Time - 10 minutes**

අමතර කියවීමේ කාලය ප්‍රශ්න පත්‍රය කියවා ප්‍රශ්න හෝරා ගැනීමට පිළිතුරු ලිවීමේදී ප්‍රමුඛත්වය දෙන ප්‍රශ්න සංවිධානය කර ගැනීමට යොදාගන්න.

**උපදෙස්:**

\* I කොටසින් ප්‍රශ්න දෙකකට ද, II කොටසින් එක් ප්‍රශ්නයකට ද, III කොටසින් ප්‍රශ්න දෙකකට ද, වශයෙන් ප්‍රශ්න පහකට පිළිතුරු සපයන්න. (සෑම ප්‍රශ්නයකට ම ලකුණු 20 බැගින් ලැබේ.)

**I කොටස**

- පහත දී ඇත්තේ නිර්දේශිත රාග හතරකට අයත් ස්වර සංගති කොටස් කිහිපයකි.
  - ගමධනිස්, ස්නිධ, මග
  - ගමධනිස්, ස්නිධ, මග
  - ගමධනිස්, ස්නිප ගම
  - ගමපනිස්, ස්නිධ පග
  - ඉහත රාග හතර හඳුනාගෙන අදාළ ඉංග්‍රීසි අක්ෂර ද සමග පිළිවෙලින් නම් කරන්න. (ලකුණු 08 යි.)
  - ඉහත රාග අතුරෙන් කාරි මේලගත රාගයකට අයත් මධ්‍යලය බ්‍යාල් ගීතයක හෝ වාදිතයක හෝ ස්වායී කොටස ස්වර ප්‍රස්තාර කරන්න. (ලකුණු 05 යි.)
  - ඉහත (a) හි සඳහන් ස්වර සංගති කොටස දාදරා කාලයේ එක් ආවර්තයකට ගැලපෙන පරිදි ප්‍රස්තාර කරන්න. (ලකුණු 03 යි.)
  - ඒක්කාලයේ යේකාව කාල සංකේත සහිත ව ප්‍රස්තාර කරන්න. (ලකුණු 04 යි.)

**2.**

රාගයේ නම	පංචමය යෙදෙන ආකාරය	විකෘති ස්වර ගණන	ජාතිය	ගාතසමය
A.....	ආගන්තුක වේ.	B.....	මනහේද සහිත ය.	රාත්‍රී තුන්වන ප්‍රහරය
C.....	ආරෝහණ රූපයේ පමණක් නොයෙදේ.	එකකි	සම්පූර්ණ	D.....
E.....	වර්ජ්‍ය වේ.	තුනකි	F.....	රාත්‍රී දෙවන ප්‍රහරය
G.....	වක්‍ර වේ.	නැත	භාධව-සම්පූර්ණ	H.....

- ඉහත වගුවෙහි A සිට H තෙක් ඇති හිස්තැන් සඳහා ගැලපෙන පිළිතුරු අදාළ ඉංග්‍රීසි අක්ෂර ද සමග පිළිතුරු පත්‍රයෙහි ලියන්න. (ලකුණු 08 යි.)
- C අක්ෂරයට හෝ G අක්ෂරයට හෝ අයත් රාග දෙකින් එකකට අදාළ මධ්‍යලය බ්‍යාල් ගීතයක හෝ වාදිතයක හෝ අන්තරා කොටස ස්වර ප්‍රස්තාර කර, මාත්‍රා අටකට නොඅඩු තානාලංකාරයක් කාලානුකූලව ප්‍රස්තාර කරන්න. (ලකුණු 06 යි.)
- A හා E අක්ෂරවලට අයත් රාග දෙකෙහි සමානතා හතරක් ලියන්න. (ලකුණු 04 යි.)
- ආරෝහණ සහ අවරෝහණ යන දෙකෙහිම වක්‍ර ස්වර යෙදෙන (ඉහත වගුවෙහි සඳහන්) රාගයක නම සඳහන් කර, එම වක්‍ර ස්වර පිළිවෙලින් නම් කරන්න. (ලකුණු 02 යි.)

3. (i) ගාන්ධාරය හා නිෂාදය ශුද්ධ ස්වර ලෙස යෙදෙන අතර 'රී ග' ලෙස ස්වර අනුපිළිවෙළින් නොයෙදෙන නිර්දේශිත රාග දෙකක් නම් කරන්න. (ලකුණු 02 යි.)
- (ii) එම රාග දෙකෙහි ම යොදා ගනු ලබන විකෘති ස්වරය සඳහන් කරන්න. (ලකුණු 02 යි.)
- (iii) ඉහත 3 (i) හි නම් කළ එක් එක් රාගයට අදාළව එකී විකෘති ස්වරය යෙදෙන ස්වර සංගතිය බැගින් ලියා දක්වන්න. (ලකුණු 04 යි.)
- (iv) ඔබ 3 (ii) හි නම් කළ විකෘති ස්වරය, විවාදී ලෙස යොදා ගැනෙන රාගයට අදාළව තානාලංකාරයක්, දීප්වන්දී තාලයේ ආචර්තයක් සම්පූර්ණ වන ලෙස නිර්මාණය කර ප්‍රස්තාර කරන්න. (ලකුණු 04 යි.)
- (v) එක් එක් තාල විභාගවල මාත්‍රා සංඛ්‍යා, විෂමව යෙදෙන තාලයක සමගුණය ප්‍රස්තාර කර, එම තාලය යොදාගනු ලබන ගායන ශෛලියට අදාළ වන සුවිශේෂ කරුණු පහක් ලියන්න. (ලකුණු 08 යි.)

**II කොටස**

4. (i) පහත සඳහන් ගී වර්ග යුගලවලින් දෙකක් තෝරාගෙන, එම එක් එක් යුගලයෙහි ඇතුළත් ගී වර්ග දෙක කරුණු හතරක් යටතේ වෙන වෙනම සංසන්දනය කර දක්වන්න.
- ගැල් ගී - පැල් ගී
  - වැදි ගී - ටිකා සීපද ගී
  - ප්‍රශස්ති ගී - හටන් ගී
- (ලකුණු 08 යි.)
- (ii) ආනන්ද වන්නමේ හා අසදාශ වන්නමේ සුවිශේෂ ලක්ෂණ පහත දී ඇති ශීර්ෂ හතරක් ඔස්සේ වෙන් වෙන් වශයෙන් විස්තර කරන්න.
- වන්නම් සම්ප්‍රදාය
  - බෙර පද
  - ස්වර පරාසය
  - වාද්‍ය භාණ්ඩ
  - භාවිත වන තිත්
- (ලකුණු 08 යි.)
- (iii) අසදාශ වන්නමේ තානම ගීත ස්වර ප්‍රස්තාර කරන්න. (ලකුණු 04 යි.)
5. (i) කෝලම් හා නාඩගම් රංග ශෛලීන්හි සංගීතමය ලක්ෂණ පිළිබඳව පහත සඳහන් ශීර්ෂ යටතේ සංසන්දනාත්මක විග්‍රහයක් කරන්න.
- වාදන භාණ්ඩ
  - ගී තනුවල ස්වර පරාස හා ස්වභාවය
  - ගී තනු සඳහා ලැබූ ආභාසය
  - ආසාතාත්මක හා අනාසාතාත්මක ගායනා
- (ලකුණු 08 යි.)
- (ii) රාගාශ්‍රිත නූර්ති ගීත හතරක් නම් කර, එයින් එක් නූර්ති ගීතයක රාග පදනම පිළිබඳව පැහැදිලි කරන්න. (ලකුණු 06 යි.)
- (iii) නාඩගම් ශෛලිය ඇසුරෙන් නිර්මාණය වූ නව නාට්‍ය දෙකක් නම් කර, එම නාට්‍යවල ඇතුළත් ගීත දෙකක මුල් පාද පමණක් ලියා දක්වන්න. (ලකුණු 02 යි.)
- (iv) නිර්දේශිත නූර්ති ගීයක හෝ නාඩගම් ගීයක හෝ මුල් කොටස ගීත ස්වර ප්‍රස්තාර කරන්න. (ලකුණු 04 යි.)

**III කොටස**

6. සංගීත විෂයයට අදාළ කරුණු කිහිපයක් පහතින් දැක්වේ.
- සංගීත රත්නාකර
  - පංචකූර්ය
  - වර්ණම්
  - කොඩිරපල්
  - චක්‍රදාර
  - විජ්ජකුන්
  - කම්පවුන්ඩි ටයිම්
  - ශංකරාභරනම්
  - ඔග්මන්ටඩ්
  - කලාසම
  - සදාරංග
  - අනුපල්ලවී

(i) පහත වගුවේ එක් එක් තීරුවෙහි දැක්වෙන සංගීත ක්‍රම යටතේ ඉහත කරුණු ගැළපෙන පරිදි යොදා වගුව සම්පූර්ණ කරන්න.

ගින්දුස්තානි සංගීතය	කර්ණාටක සංගීතය	අපරදිග සංගීතය	දේශීය සංගීතය

(ලකුණු 06 යි.)

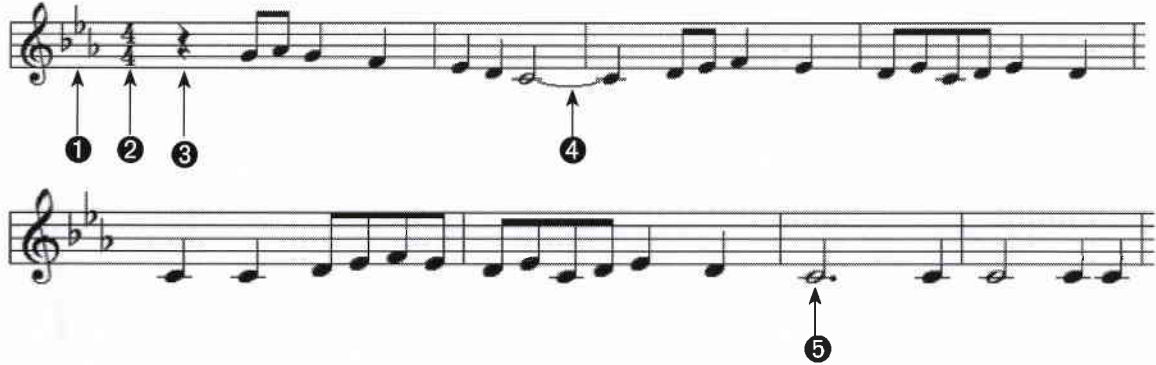
- (ii) සදාරංග-අදාරංග විසින් ප්‍රචලිත කළ ගායන ශෛලිය, කරුණු හතරක් ඇසුරෙන් විස්තර කරන්න. (ලකුණු 04 යි.)
- (iii) 'විජ්ජකුන්' නම් කූර්ය වාදක කණ්ඩායම පිළිබඳ සඳහන් රාජධානි යුගය නම් කර, එම යුගයේ සංගීතමය තොරතුරු තුනක් ලියන්න. (ලකුණු 04 යි.)

(iv) බටහිර සංගීතයෙහි හඬතල හතර නම් කර, පහත දැක්වෙන ස්වර ප්‍රස්තාරයට ගැලපෙන ලෙස බටහිර කෝඩ්ස් (chords) යොදන්න.

| ස රි ස | ම - ධ | රි නි ප | ග රි ශ ම ප |  
 | ධ ම ස | රි - නි | ප නි රි ම | ග - - |

(ලකුණු 06 යි.)

7.



- (i) ඉහත දැක්වෙන ස්වර ප්‍රස්තාරය අයත් ස්කේලය (Scale) නම් කරන්න. (ලකුණු 02 යි.)
- (ii) එම ස්වර ප්‍රස්තාරය පෙරදිග ක්‍රමයට ප්‍රස්තාර කරන්න. (ලකුණු 04 යි.)
- (iii) පෙරදිග ක්‍රමයට සකසන ලද ප්‍රස්තාරය පංචම භාවයට පරිවර්තනය කර නැවත ප්‍රස්තාර කරන්න. (ලකුණු 04 යි.)
- (iv) ඉහත දැක්වෙන බටහිර ස්වර ප්‍රස්තාරයේ අංක 1 සිට 5 තෙක් පෙන්නවා ඇති සංකේත නම් කර ඒවා වෙන් වෙන් වශයෙන් කෙටියෙන් විස්තර කරන්න. (ලකුණු 10 යි.)

8.

ගීතය	ගායකයා/ගායිකාව
අම්මාවරුනේ	නන්දාමාලිනි
ඇසේ මතු වන කඳුළු බිඳු ගෙන	ඩබ්ලිව්. ඩී. අමරදේව
සාදු දන්නදා	සුජාතා අත්තනායක
ඕලු නෙළුම් නෙරිය රඟාලා	සිසිර සේනාරත්න

- (i) ඉහත සඳහන් ගීතවල භාවිත වන තාල පිළිවෙළින් නම් කරන්න. (ලකුණු 04 යි.)
- (ii) ඉහත ගීත අතුරෙන් එක් ගීතයක, අදහස තීව්‍ර කිරීම සඳහා තනුව හා සංගීතය උපයෝගී වන ආකාරය පිළිබඳ රසාස්වාදයක යෙදෙන්න. (ලකුණු 08 යි.)
- (iii) පහත සඳහන් ගී පාද සඳහා සුදුසු තනුවක් නිර්මාණය කර, ගීත ස්වර ප්‍රස්තාර කරන්න. ඒ සඳහා යමක් හෝ භූපාලි යන රාග දෙකින් එකක් යොදාගන්න.  
 “පෙරදිග ලෝකයේ බබළන මුතු ඇටය  
 පණ ඇති මහා සමුදුර පවුරෙන් වටය” (ලකුණු 08 යි.)

\*\*\*

අගරාමයාගේ සේවයේ සහභාගී වීමට අප ඔබගේ සහයෝගය ඉතාමත් අවශ්‍යයි. ඔබගේ සහයෝගයෙන් අපට ඔබගේ සේවයේ සහභාගී වීමට අවස්ථාවක් සැලසීමට හැකි වේ.

ඔබගේ සහයෝගය අපට අත්‍යවශ්‍ය වේ.

ඔබගේ සහයෝගය අපට අත්‍යවශ්‍ය වේ.



agaram.lk