



வடமாகாணக் கல்வித் திணைக்களத்தின் அனுசரணையுடன்
தொண்டைமானாறு வெளிக்கள நிலையம் நடாத்தும்

Field Work Centre

தவணைப் பரீட்சை, மார்ச் - 2018

Term Examination, March - 2018

தரம் :- 13 (2018)

ngghUspay;

Gsspj j pl j k;

பகுதி I

1) 2	11) 5	21) 2	31) 5	41) 3
2) 3	12) 4	22) 2	32) 3	42) 4
3) 5	13) 3	23) 3	33) 5	43) 1
4) 4	14) 1	24) 4	34) 2	44) 2
5) 2	15) 4	25) 3	35) 2	45) 3
6) 3	16) 3	26) 4	36) 5	46) 4
7) 1	17) 1	27) 2	37) 3	47) 3
8) 5	18) 5	28) 4	38) 2	48) 5
9) 4	19) 3	29) 1	39) 2	49) 1
10) 1	20) 2	30) 3	40) 4	50) 4

பகுதி - II

1)

- i. வரையறையற்ற மனித விருப்பங்களைப் பூர்த்தி செய்வதற்கு வரையறுக்கப்பட்ட வளங்கள் போதாமல் இருப்பதே வளங்களின் அருமைப் பிரச்சினை எனப்படும்.

(2 புள்ளிகள்)

இப்பிரச்சினை ஏற்படுவதற்கான காரணங்கள்

1. மனித விருப்பங்கள் வரையறையற்றுக் காணப்படல்
2. உற்பத்தி வளங்கள் வரையறையுடையதாக இருத்தல்.

(2 புள்ளிகள்)

- ii. ஓர் உற்பத்தி நடத்தையின் பொருட்டு தனியாருக்கு ஏற்படும் வெளிப்படையான பணச்செலவுகள் தனியார் செலவுகளாகும்.

(2 புள்ளிகள்)

ஓர் உற்பத்தி நடத்தையின் பொருட்டு அதனுடன் தொடர்புபடாத பிற்தொரு நபருக்கு ஏற்படும் தீமைகள் வெளிவாரிச் செலவுகளாகும். எனவே,

சமூகச் செலவு = தனியார் செலவு + வெளிவாரிச் செலவு

(2 புள்ளிகள்)

- iii. பொருளாதார வளங்கள் என்பன சமூகத்தினால் அமையச் செலவொன்றைத் தாங்கி பெற்றுக் கொள்ளப்படுகின்ற அருமையுடன் கூடிய வளங்களாகும்.

உ - ம் :- இயந்திரங்கள், மூலப்பொருட்கள்

(1 புள்ளி)

பொருளாதாரமல்லா வளங்கள் என்பது அமையச் செலவு இன்றி இயற்கையிலிருந்து பெற்றுக்கொள்ளக் கூடிய அருமை இல்லாத வளங்களாகும்.

உ - ம் :- சூரியஒளி, மழைநீர்

(1 புள்ளி)

மீளுற்பத்தியாகும் வளங்கள் என்பது உற்பத்திச் செயற்பாட்டில் பயன்படுத்தப்பட்டாலும் மீண்டும் மீண்டும் உருவாக்கக்கூடிய வளங்களாகும்.

உ - ம் :- மின்வளம், காடுகள் (1 புள்ளி)

மீளுற்பத்தியாகாத வளங்கள் என்பன உற்பத்திச் செயற்பாட்டில் பயன்படுத்தப்படுவதனால் முடிவடைகின்ற அதேவேளை மீண்டும் உருவாக்க முடியாத வளங்களாகும்.

உ - ம் :- கனிய எண்ணெய், நிலக்கரி (1 புள்ளி)

iv. மொத்த விற்பனை வருமானத்திலிருந்து கணக்கியல் செலவைக் கழிக்க வருவது கணக்கியல் இலாபம் எனப்படும்.

கணக்கியல் இலாபம் = மொத்த விற்பனை வருமானம் - கணக்கியற் செலவு (2 புள்ளி)
மொத்த விற்பனை வருமானத்திலிருந்து கணக்கியல் செலவையும் அமையச் செலவையும் கழிக்க வருவது பொருளியல் இலாபம் எனப்படும்.

பொருளியல் இலாபம் = மொத்த விற்பனை வருமானம் - (கணக்கியல் செலவு + அமையச் செலவு) (2 புள்ளிகள்)

v. நிலம், உழைப்பு, மூலதனம் ஆகிய உற்பத்திக் காரணிகளை ஒருங்கிணைத்து உற்பத்திச் செயன்முறையை ஒழுங்கமைத்தல்.

உற்பத்தித் தீர்மானங்களை மேற்கொள்ளல்.

புத்தாக்கங்களை அறிமுகப்படுத்தல்.

இடர்பாயத்தை ஏற்றல்.

(4 புள்ளிகள்)

2)

i. என்ன பொருளை எந்தளவு உற்பத்தி செய்தல்?

எவ்வாறு உத்தி செய்தல்?

யாருக்காக உற்பத்தி செய்தல்?

எல்லாப் பொருளாதாரங்களிலும்

விருப்பங்கள் வரையறையற்றிருத்தல்.

வளங்கள் வரையறுக்கப்பட்டிருத்தல்.

வளங்கள் மாற்றுப் பயன்பாடுடையனவாக இருத்தல்.

விருப்பங்கள் முக்கியத்துவத்திற்கேற்ப வரிசைப்படுத்தக் கூடியனவாக இருத்தல்.

(3 புள்ளிகள்)

ii. வளங்களின் உடமையும் உரிமையும் வேறுபடல்

தீர்வு காணும் பொறிமுறை (அடிப்படைப் பொருளாதாரப் பிரச்சினைக்குத் தீர்வு காணும் முறை வேறுபடல்)

ஊக்குவிப்பு அமைப்பு வேறுபடல்.

(3 புள்ளிகள்)

iii. பொதுப் பண்டங்கள் உற்பத்தி செய்யப்படாமை.

வெளிவாரி விளைவுகள் கவனத்தற் கொள்ளப்படாமை.

பொதுவளங்களின் பயன்பாடு செயற்றிறன் அற்றுக் காணப்படல் விளம்பரங்களின் மூலம் நுகர்வோரின் விருப்பத் தெரிவு மாற்றமடைதல்.

நிறைவில் போட்டி நிலமைகளின் கீழ் நுகர்வோன் சுரண்டலுக்கு ஆளாக நேரிடுதல்.

பொருளாதார உறுதியின்மை காணப்படல்.

(ஏதாவது நான்கு விடயங்களுக்கு 3 புள்ளிகள்)

iv. உற்பத்தி வளங்கள் ஓரினத் தன்மை அற்றவையாக இருத்தல்.

உற்பத்திக்குப் பயன்படுத்தப்படும் தொழில்நுட்ப முறைகள் வேறுபடல்.

காரணிகளின் உற்பத்தித்திறன் பண்டங்களுக்கிடையில் றேறுபடல்.

குறித்த ஒரு பண்டத்தை உற்பத்தி செய்ய மிகவும் பொருத்தமான ஒரு காரணி மற்றைய பண்ட உற்பத்திக்குப் பொருத்தமானதாக இல்லாமை.

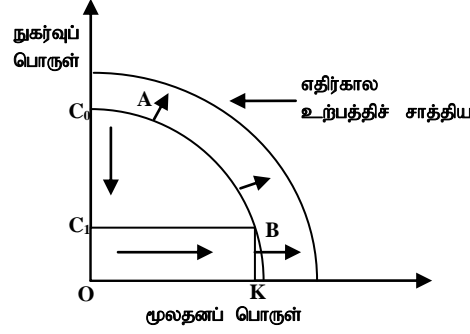
(ஏதாவது மூன்று விடயங்களுக்கு 3 புள்ளிகள்)

v. பொருளாதார வளர்ச்சிக்குப் பிரதான காரணமாக அமைவது, மூலதனவாக்கமாகும். இம் மூலதனவாக்கத்திற்கான பிரதான மூலமாக அமைவது சேமிப்பாகும்.

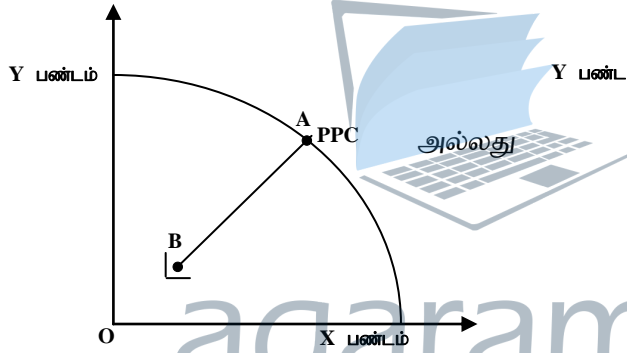
சேமிப்பு = வருமான - நிகழ்கால நுகர்வு.

எனவே ஒரு சமூகம் தனது நிகழ்கால நுகர்வினைத் தியாகம் செய்யும் அளவிலேயே மூலதனவாக்கத்தின் அளவு தங்கியிருக்கும். இதனால் நிகழ்கால நுகர்வினை சிறியளவில் இழக்கத் தயாராகவுள்ள சமூகத்தின் எதிர்கால வளர்ச்சி மிகவும் குறைவாகவே காணப்படும். ஆனால் நிகழ்கால நுகர்வினை பெரியளவில் இழக்கத் தயாராகவுள்ள சமூகமொன்று எதிர்காலத்தில் உயர்ந்த வளர்ச்சியைப் பெற்றுக் கொள்ளும்.

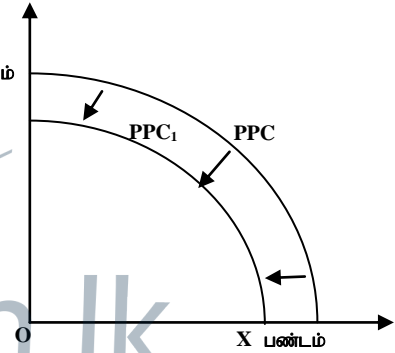
விளக்கம் :- 2 புள்ளி
வரைபடம் :- 2 புள்ளி



vi. அ) உடனடி விளைவு

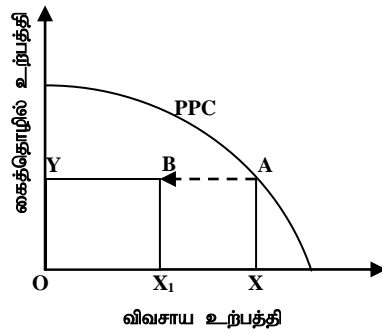


நீண்ட கால விளைவு

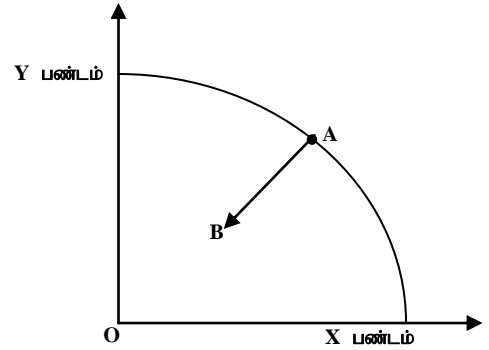


(ஏதாவது ஒன்றுக்கு 1 புள்ளி)

ஆ)



(1 புள்ளி)



(1 புள்ளி)

விவசாயப் பண்ட உற்பத்தி மட்டும் X இல் இருந்து X_1 ஆகக் குறைவடையும்.

3)

i. குறிப்பிட்ட ஒரு பண்டத்தின் கேள்வியை நிர்ணயிக்கின்ற காரணிகளில் ஏனைய காரணிகள் மாறாத நிலையில் சாதாரண பண்டமான குறிப்பிட்ட பண்டத்தின் விலையில் ஏற்படும் மாற்றம் காரணமாக நுகர்வோரின் மெய்வருமானத்தில் ஏற்படும் மாற்றம் காரணமாக அப்பண்டத்தின் கேள்வித் தொகையில் ஏற்படும் மாற்றம் வருமான விளைவு எனப்படும். (2 புள்ளிகள்)

ஏனைய காரணிகள் மாறாத நிலையில் குறிப்பிட்ட பண்டமொன்றின் விலை மாற்றமடையும் போது சார்பு விலையில் ஏற்படும் மாற்றம் காரணமாக பதிலீட்டுப் பண்டமொன்றின் கேள்வியில் மாற்றம் ஏற்பட்டு குறித்த பண்டமொன்றின் கேள்வித் தொகையில் ஏற்படும் மாற்றம் பதலீட்டு விளைவு எனப்படும் எனவே வருமான விளைவு, பதிலீட்டு விளைவுகள் குறித்த பண்டமொன்றின் கேள்வி விதியை நிர்ணயிப்பதில் செல்வாக்குடையனவாகக் காணப்படுகின்றன. (2 புள்ளிகள்)

- ii. அ) கேள்வித்தொகை 40% குறைவடையும் (1 புள்ளி)
 நுகர்வோர் மொத்தச் செலவு குறைவடையும் (1 புள்ளி)
 ஆ) கேள்வி 30% குறைவடையும். (1 புள்ளி)
 இழிவுப் பண்டமாகும். (1 புள்ளி)
 இ) கேள்வி 10% அதிகரிக்கும். (1 புள்ளி)
 நிரப்புப் பண்டங்களாகும். (1 புள்ளி)

iii. அ) $Qd = 400 - 10P = Qs = 200 + 10P$
 $Qd = Qs$
 $400 - 10P = -200 + 10p$
 $400 + 200 = 10 + 10P$
 $600 = 20P$
 $P = 30/=$ (1 புள்ளி)

$Qd = 400 - 10 \times 30$
 $400 - 300$
 $= 100$ அலகுகள் (1 புள்ளி)

ஆ) $Qs = -200 + 10(P + s)$
 $Qs = -200 + 10(P + 10)$
 $Qs = -200 + 10P + 100$
 $Qs = -100 + 10P$
 $Qd = 400 + 10P$
 $400 - 10P = -100 + 10P$
 $400 + 100 = -100 + 10P$
 $500 = 20P$
 $P = \frac{25}{=}$
 $Qd = 400 - 10 \times 25$
 $400 - 250$
 $= 150$ அலகுகள்.

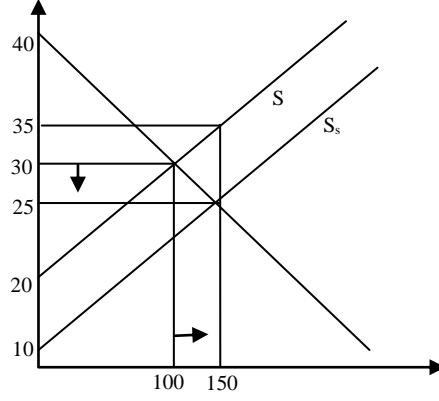
ஆரம்ப சமநிலை விலை 30/=

புதிய சமநிலை விலை 25/=

எனவே மானியத்தின் பின்னர் கொள்வனவாளர் செலுத்தும் விலை 25/= (1 புள்ளி)

புதிய சமநிலைத் தொகை 150 அலகுகள் (1 புள்ளி)

இ)



$$\begin{aligned} \text{மா.முன் நு.மிகை} &= \frac{40-30}{2} \times 100 \\ &= \frac{10}{2} \times 100 \\ &= 500/= \end{aligned}$$

$$\begin{aligned} \text{மா.முன் உற்பத்தியாளர் மிகை} &= \frac{30-20}{2} \times 100 \\ &= \frac{10}{2} \times 100 \\ &= 500/= \end{aligned}$$

$$\begin{aligned} \text{மா.பின் நுகர் மிகை} &= \frac{40-25}{2} \times 100 \\ &= \frac{15}{2} \times 150 \\ &= 1125/= \end{aligned}$$

$$\begin{aligned} \text{மா.பின் உற்.மிகை} &= \frac{35-20}{2} \times 100 \\ &= \frac{15}{2} \times 150 \\ &= 1125/= \end{aligned}$$

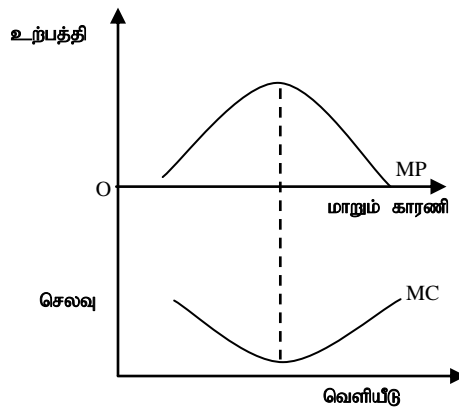
$$\begin{aligned} \text{எனவே மானியத்தின் பின் ஏற்பட்ட பொருளாதார மிகை.} \\ &= 1125 + 1125 = 2250 - (500 + 500) \\ &= 2250 - 1000 \\ &= 1250/= \end{aligned} \quad (2 \text{ புள்ளிகள்})$$

$$\begin{aligned} \text{ஈ) மானியம் வழங்கியமையால் ஏற்பட்ட தேறிய பொருளாதார மிகை} &= 1250 \\ \text{அரசு மானியம் வழங்கியமையால் ஏற்பட்ட செலவு} &= 10 \times 150 = 1500/= \\ \text{எனவே மீள முடியாத இழப்பு} &= 1500 - 1250 \\ &= 250/= \end{aligned} \quad (2 \text{ புள்ளிகள்})$$

$$\begin{aligned} \text{உ.) } Ed &= \frac{\Delta Qd}{\Delta P} \times \frac{P}{Qd} \\ &= \frac{-150}{15} \times \frac{25}{150} \\ &= -1.66 \end{aligned} \quad \begin{aligned} 40/= \text{ வில் கே.தொ } 0 \text{ அலகுகள்} \\ 25/= \text{ வில் கே.தொ } 150 \text{ அலகுகள்} \end{aligned} \quad (2 \text{ புள்ளிகள்})$$

4)

- i. குறுங்காலத்தில் நிலையான உள்ளீடுகளுடன் மாறும் உள்ளீடுகளை சம அளவினால் அதிகரித்துக் கொண்டு செல்லும் போது மாறும் உள்ளீட்டின் (ஊழியம்) எல்லை உற்பத்தி, சராசரி உற்பத்தி என்பன ஒரு கட்டத்தின் பின் வீழ்ச்சியடைந்து செல்லுதல் குறைந்து செல்லும் எல்லை விளைவு விதி எனப்படும். (2 புள்ளிகள்)
நீண்ட கால உற்பத்தி நடவடிக்கையின் போது சகல காரணிகளையும் மாறும் காரணிகளாகக் கொண்டு உற்பத்தியை மேற்கொள்ளும் போது பயன்படுத்தப்படும் உள்ளீட்டின் அதிகரிப்பு வீதத்தை விட வெளியீட்டின் அதிகரிப்பு வீதம் சிறிதாகக் காணப்படுதல் குறைந்து செல்லும் அளவுத்திட விளைவு விதி எனப்படும். (2 புள்ளிகள்)
- ii. நீண்ட கால உற்பத்திச் செயற்பாட்டின் போது நிறுவனத்தின் வெளியீட்டினை அதிகரித்துக் கொண்டு செல்லும் போது சராசரிச் செலவு வீழ்ச்சியடைந்து செல்வதற்கான காரணம் அளவுத்திட்ட சிக்கனங்கள் (பேரளவுச் சிக்கனங்களால்) ஆகும். (1 புள்ளி)
இது பின்வரும் வகையில் உருவாகும்.
தொழில் நுட்பச்சிக்கனம்
ஊழியச் சிக்கனம்
முகாமைத்துவச் சிக்கனம்
நிதிச் சிக்கனம்
மூலப்பொருள் சிக்கனம்
களஞ்சியப்படுத்தல் சிக்கனம்.
சந்தைப்படுத்தல் சிக்கனம்
உற்பத்திச் சிக்கனம்.
ஆபத்தைத் தாங்கும் சிக்கனம் (3 புள்ளிகள்)
- iii. குறுங்காலத்தில் நிலையான உள்ளீடுகளுடன் மாறும் உள்ளீடுகளை சமஅளவில் அதிகரித்துக் கொண்டு செல்லும் போது மாறும் உள்ளீட்டின் எல்லை உற்பத்தி சராசரி உற்பத்தி என்பன ஒரு கட்டத்தின் பின் வீழ்ச்சியடைந்து செல்லும் என்பதை விளக்குவதே குறைந்து செல்லும் எல்லை விளைவு விதியாகும். எனவே குறுங்காலத்தில் எல்லை உற்பத்திக் கோட்டின் தலைகீழ் வடிவமாக எல்லைச் செலவுக்கோடு காணப்படும். அதாவது எல்லை உற்பத்தி அதிகரித்துச் செல்லும் போது எல்லைச் செலவு வீழ்ச்சியடைந்து செல்லும் மாறாக எல்லை உற்பத்தி வீழ்ச்சியடைந்து செல்லும் போது எல்லைச் செலவு அதிகரித்துச் செல்லும். (2 புள்ளிகள்)



(2 புள்ளிகள்)

iv. பிரதான மூலப்பொருள் தொடர்பான உரிமை
அரசின் சட்டரீதியான தடைகள்
அளவுத்திட்ட சிக்கனங்கள்

(இரண்டு விடயங்களுக்கு 2 புள்ளி)

v. அ) நிறுவனத்தின் வருமானம் = $500 \times 100 = 50000/=$
நிறுவனத்தின் மொத்தச் செலவு = $500 \times 80 = 40000/=$
எனவே நிறுவனத்தின் இலாபம் = $\frac{50000 - 40000}{500} = 10000/=$

ஆ) $TC = TFC + TVC$

$$80 = 20 + 60$$

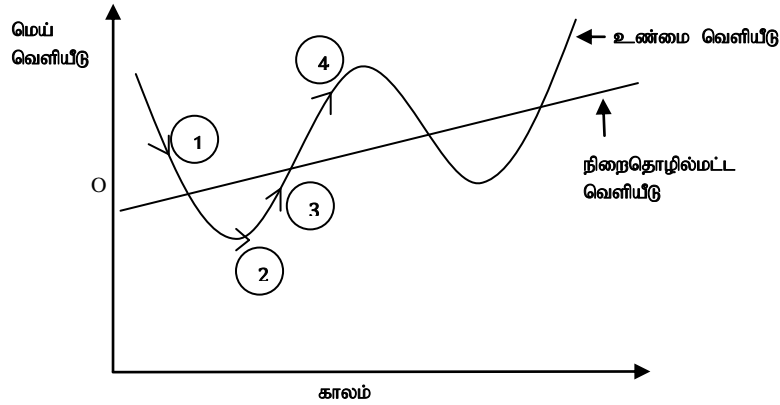
எனவே மொ.நிலையான செலவு = $20 \times 500 = 10000/=$ (1 புள்ளி)

நிறுவனத்தின் மொத்த மாறும் செலவு = $60 \times 500 = 30000/=$ (1 புள்ளி)

vi. குறிப்பிட்ட நிறுவனம் ஒன்றினால் சந்தையின் விலையில் செல்வாக்குச் செலுத்த முடியாதிருப்பதுடன் நிலவும் விலைகளில் அந்நிறுவனம் விற்பனையை மேற்கொள்ளாமையின் அந்நிறுவனம் விலையை ஏற்போனாகக் கொள்ளப்படும். நிறைபோட்டிச் சந்தையில் நிறுவனங்கள் விலையை ஏற்போனாகத் தொழிற்படுகின்றன. நிறைபோட்டிச் சந்தையில் ஒரு நிறுவனம் சந்தையில் விற்பனை செய்யப்படும் பொருள் ஓரினத்தன்மை வாய்ந்ததாகவும் நிரம்பல் செய்யப்படும் அளவு மிகச்சிறிய அளவாகவும் காணப்படுவதால் சந்தை விலையில் செல்வாக்குச் செலுத்த முடியாது. அத்துடன் நிறைபோட்டிச் சந்தையொன்றில் கொள்வனவாளர்களுக்கு சந்தை பற்றிய பூரண தகவல்கள் கிடைப்பதனால் நிறுவனங்கள் வெவ்வேறு விலைகளையும் அறவிட முடியாது. (3 புள்ளிகள்)

5)

i. குறிப்பிட்ட பொருளாதாரமொன்றின் பொருளாதார மாறிகளில் ஏற்படுகின்ற ஏற்ற இறக்கங்கள் வர்த்தக சகல ஓட்டம் எனப்படும். அதாவது மெய்வெளியீடு, வருமானம், தொழில் வாய்ப்பு, பொது விலை மட்டம் போன்ற பேரினப் பொருளாதார மாறிகளில் ஏற்படுகின்ற தளம்பல்களை இது குறிக்கும். இதில் நான்கு கட்டங்கள் காணப்படும்.
1) பின்னடைவு 2) மந்தம் 3) மீட்சி 4) செழிப்பு (2 புள்ளிகள்)



(2 புள்ளிகள்)

வெளியீட்டு இடைவெளி = உண்மை வெளியீடு - நிறைதொழில் மட்ட வெளியீடு.

ii. குறிப்பிட்ட ஒரு பொருளாதாரம் குறிப்பிட்ட ஒரு காலப்பகுதியில் அதன் அரசியல் எல்லைக்குள் வீட்டுத்துறை நிறுவனத்துறை, அரசுத்துறை ஆகியவற்றினால் மேற்கொள்ளப்பட்ட சேமிப்புக்களே மொத்த உள்நாட்டு சேமிப்பு எனப்படும்.
மொத்த உள்நாட்டு சேமிப்பு = தனியார் சேமிப்பு + அரசு சேமிப்பு (2 புள்ளிகள்)

மொத்தத் தேறிய சேமிப்பு என்பது மொத்த உள்நாட்டு சேமிப்புடன் உலகிலிருந்தான தேறிய முதன்மை வருமானம், மற்றும் உலகிலிருந்தான தேறிய நடைமுறை மாற்றல்கள் என்பவற்றைக் கூட்டுவதன் மூலம் பெறப்படும்.

தேசிய சேமிப்பு = மொத்த உள்நாட்டு சேமிப்பு + உலகிலிருந்தான தேறிய முதன்மை வருமானம் + உலகிலிருந்தான தேறிய நடைமுறை மாற்றல்கள். (2 புள்ளிகள்)

iii. அ) தனியார் நுகர்வுச் செலவு	= 15000 மில் /=	
அரசு கொள்வனவு	= 10000 மில் /=	
மொ.உள்நாட்டு நி.மூலதனவாக்கம்	= 75000 மில் /=	
	<u>100,000 மில் /=</u>	(1 புள்ளி)

ஆ) சந்.வி.மொ உள்நாட்டுச் செலவு	100 000 m /=	
+ பொருட்கள் சேவைகளின் ஏற்றுமதி	10 000	
	<u>110 000 m /=</u>	
- பொருட்கள் சேவைகளின் இறக்குமதி	2000	
சந்தை விலையில் மொத்த உள்நாட்டு உற்பத்தி	<u>108000 m /=</u>	(1 புள்ளி)

இ) சந்தை விலையில் மொ.உள்நாட்டு உற்பத்தி	= 108000	
வெளிநாட்டிலிருந்தான தேறிய முதன்மை வருமானம்	<u>8000</u>	
மொத்தத் தேறிய வருமானம்	<u>116000 m /=</u>	(1 புள்ளி)

ஈ) மொத்தத் தேசிய வருமானம்	116000 m /=	
+ உலகிலிருந்தான நடைமுறை மாற்றல்.	<u>8000</u>	
	<u>119000 m /=</u>	
- உலகிற்குச் செலுத்திய நடைமுறை மாற்றல்.	<u>4000 m /=</u>	
மொ.தேசிய செலவிடத்தகு வருமானம்	<u>= 115000 m /=</u>	(1 புள்ளி)

iv. அ) $y = C + I + G$
 $y = 300 + 0.8(y - 100) + 200$
 $y = 300 + 0.8y - 80 + 200$
 $220 + 0.8y + 200$
 $y - 0.8y = 420$
 $0.2y = 420$
 $y = 2100 m /=$ (2 புள்ளிகள்)

ஆ) $K_I = \frac{1}{1-mpc}$
 $= \frac{1}{1-0.8}$
 $= \frac{1}{0.2}$
 $K_I = 5$ மடங்கு (2 புள்ளிகள்)

இ) $y = C + I + G + \Delta G$
 $y = 300 + 0.8(y - 100) + 200 + 50$
 $y = 300 + 0.8y - 80 + 250$
 $y - 0.8y = 470$
 $0.2y = 470$
 $y = 2350 MR | =$ (2 புள்ளிகள்)

$$\begin{aligned} \text{ஈ) } \Delta G &= \frac{\Delta Y}{K_1} \\ \Delta Y &= 3000 - 2100 \\ &= 900 \text{ mR.} \\ \Delta G &= \frac{900}{5} \\ \Delta G &= 180 \text{ mR.} \end{aligned}$$

எனவே அரச செலவை 180 mR வால் அதிகரிக்க வேண்டும். (2 புள்ளிகள்)

உபபிரிவு “ஆ”

6)

i. குறிப்பிட்ட ஓர் ஆண்டை அடி ஆண்டகாகக் கொண்டு குறிப்பிட்ட ஒரு நாட்டிலுள்ள மக்கள் அனைவராலும் பொதுவாக நுகரப்படுகின்ற பொருட்கள் சேவைகளின் சராசரி விலைகளில் ஏற்படுகின்ற மாற்றங்களை அளவிடுகின்ற குறிகாட்டியே விலைச்சுட்டெண் எனப்படும். (2 புள்ளிகள்)

- 1) கொழும்பு நுகர்வோர் விலைச்சுட்டெண்
- 2) உற்பத்தியாளர் விலைச்சுட்டெண்
- 3) தேசிய நுகர்வோர் விலைச்சுட்டெண்
- 4) உள்ளார்ந்த உள்நாட்டு உற்பத்திச் சுருக்கி

(2 புள்ளிகள்)

ii. ஒரு நாட்டின் பொது விலைமட்டத்தில் ஏற்படுகின்ற உண்மையான அதிகரிப்பு வெளிப்படையான பணவீக்கம் எனப்படும். இது வழமையாகப் பயன்படுத்தப்படும் விலைச்சுட்டெண்ணை அடிப்படையாகக் கொண்டு கணிக்கப்படும். (2 புள்ளிகள்)

வெளிப்படையான பணவீக்கத்தில் காணப்படுகின்ற நிரம்பல் அதிர்ச்சிகள் போன்ற விலைத் தளம்பல்களை அகற்றும் பொருட்டு சில வகைப்பொருட்களின் விலைகளை நீக்கிக் கணிக்கப்படும் விலைச்சுட்டெண்ணின் போக்கு அடிப்படை பணவீக்கம் (மையப் பணவீக்கம்) எனப்படும். (2 புள்ளிகள்)

iii. கேள்விப்பக்கக் காரணிகள் :-

பண நிரம்பல்கள் அதிகரிப்பு.
சனத்தொகைப் பெருக்கம்.

வட்டிவீத வீழ்ச்சி

நுகர்வுச் செலவு அதிகரித்தல்.

முதலீட்டுச் செலவு அதிகரித்தல்.

அரச கொள்வனவு அதிகரித்தல்.

வரி வீழ்ச்சியடைதல் அல்லது அரச மாற்றல் கொடுப்பனவுகள் அதிகரித்தல்.

ஏற்றுமதி அதிகரித்தல் அல்லது இறக்குமதி குறைதல்.

(ஏதாவது நான்கு விடயங்களுக்கு 2 புள்ளிகள்)

நிரம்பல் பக்கக் காரணிகள்

தொழிலாளர்களின் கூலிமட்டம் அதிகரித்தல்.

உள்ளீடுகளின் விலையேற்றம்.

இயற்கை அனர்த்தங்கள் ஏற்படல்.

உற்பத்தி மீதான வரி அதிகரித்தல்.

உற்பத்தி மானியங்கள் குறைதல்.

தொழிற்சங்கங்களின் வேலை நிறுத்தப் போராட்டம்.

(ஏதாவது நான்கு விடயங்களுக்கு 2 புள்ளிகள்)

iv. குறித்த ஒரு காலப்பகுதியில் குறித்த ஒரு பொருளாதாரத்தின் பொதுமக்களிடம் பழக்கத்திலுள்ள பணத்தின் அளவு பணநிரம்பல் எனப்படும்.

இங்கு பொதுமக்கள் என்பது அரசம் வங்கிகளும் தவிர்ந்த தனியார் துறையிடமுள்ள பணம் என்பதைக் குறிக்கும். (1 புள்ளி)

பொருளாதார மொன்றில் இடம் பெறும் பண இருப்புக்கு அல்லது பண நிரம்பலுக்கு அடிப்படையாக அமையும் பணவியல் சொத்துக்கள் பணத்தளம் ஆகும். இதில் பின்வரும் பணவியல் சொத்துக்கள் உள்ளடங்கும்.

பொதுமக்களிடமுள்ள நாணயம்.

வணிக வங்கிகளிடமுள்ள தாள் குற்றி நாணயங்கள்.

மத்திய வங்கியிலுள்ள வணிக வங்கிகளின் வைப்புக்கள். (1 புள்ளி)

நாட்டின் பண நிரம்பலின் அடிப்படையாக அமைவது பணத்தளமாகும்.

பண நிரம்பலில் உள்ளடக்கப்படும் பணவியல் சொத்துக்களில் பொதுமக்களிடமுள்ள தாள் குற்றி நாணயங்கள் மாத்திரம் பண நிரம்பலில் உள்ளடக்கப்படும்.

பண நிரம்பலில் உள்ளடக்கப்படும் ஏனைய பணவியல் சொத்துக்களாவன.
பொது மக்களின் கேள்வி வைப்புக்கள்.

அண்மிய பணம்

இவை பணத்தளத்தினுள் அடங்குவதில்லை.

எனவே பணநிரம்பலானது பணத்தளத்திலிரந்து வேறுபடும் அளவு

பணப்பெருக்கியினால் தீர்மானிக்கப்படுகின்றது.

பண நிரம்பல் = பணத்தளம் x பணப்பெருக்கி

(2 புள்ளிகள்)

v. அ) பணப்பெருக்கி = $\frac{m_1 \text{ பணப்பெருக்கி}}{\text{உயர் வலுப்பணம்.}}$

$$m_1 = \frac{6000}{2000} = 3$$

$$= 3$$

உயர்வலுப் பணம் = C + வணிகவங்கியின் பெயரில் மத்திய வங்கியிலுள்ள நாணயம்

$$m_1 = (D) + 5000 \times \frac{20}{100}$$

$$6000 - 5000 + 1000$$

$$1000 + 1000$$

$$= 2000 \text{ mR.}$$

ஆ) பணப்பெருக்கி = $\frac{m_1 \text{ பணநிரம்பல்}}{\text{உயர் வலுப்பணம்.}}$

$$k = \frac{\Delta M}{\Delta H}$$

$$3 = \frac{\Delta M}{150}$$

$$3 \times 150 = \Delta m$$

$$\Delta M = 450 \text{ mR}$$

புதிய பணநிரம்பல் மட்டம் = $m_1 + \Delta m_1$

$$6000 + 450$$

$$6450 \text{ MR.}$$

(1 புள்ளி)

இ) $k = \frac{\Delta M}{\Delta H}$

$$3 = \frac{300}{\Delta H}$$

$$\Delta H = \frac{300}{3}$$

$\Delta H = 100 \text{ MR}$ எனவே அரசுக்கு வழங்கிய கடன் 100 MR வால் அதிகரிக்கும்.

(2 புள்ளிகள்)

7)

i. 1. விலை மற்றும் பொருளாதார உறுதி நிலையைப் பேணல் அதாவது பொது விலை மட்டத்தில் ஏற்படுகின்ற அதிகரிப்பைக் கட்டுப்படுத்தி அதனை நிலையாக வைத்திருத்தல். விலை உறுதி எனப்படும். நாட்டின் மெய் வெளியீட்டினை அதிகரித்து தொழில் வாய்ப்புக்களை அதிகரித்தல். பொருளாதார உறுதி எனப்படும்.

(2 புள்ளிகள்)

2. நிதி முறைமையின் உறுதி நிலையைப் பேணல்.

அதாவது நிதிசார் இடையீட்டு நடவடிக்கைச் செயற்பாடுகளில் மெய்ப்

பொருளாதாரத்தில் எவ்விதமான பாதிப்பும் ஏற்படாது இருத்தலை நிதிமுறைமையின்

உறுதி என்பர். இது பொருளாதார நிதி, அரசியல் மற்றும் ஏனைய துறைகளில்

தோன்றும் அக, புற அதிர்ச்சிகளுக்கு மத்தியில் தடுமாற்றம் இல்லாமலிருக்கும்

ஆற்றலைக் குறிக்கும்.

(2 புள்ளிகள்)

ii. மீள் கொள்வனவு வீதம் என்பது பணச் சந்தையில் திரவத்தன்மை காணப்படும் போது அதனைத் தனக்குள் உறிஞ்சும் நோக்குடன் மத்திய வங்கி குறுங்காலப் பிணைகளை வணிக வங்கிகளுக்கு வழங்கி அங்கிருந்து மேலதிமான நிதியை தனக்குள் எடுக்கும் போது வழங்குகின்ற வட்டி வீதத்தைக் குறிக்கும்.
இவ்வீதம் வங்கிகளுக்கிடையிலான அழைப்புக்களுடன் சந்தையில் வட்டி வீதத்தின் கீழ் எல்லையைத் தீர்மானிக்கும். (2 புள்ளிகள்)

நேர்மாற்று மீள் கொள்வனவு வீதம் என்றால் பணசந்தையில் திரவப் பற்றாக்குறை காணப்படும் போது அதை நீக்கும் முகமாக மத்திய வங்கி வணிக வங்கிகளுக்கு நிதியைப் பாய்ச்சும் போது அறவிடுகின்ற வட்டிவீதத்தை இது குறிக்கும். இது வங்கிகளுக்கிடையிலான அழைப்புக்கடன் சந்தையின் வட்டி வீதத்தின் மேல் எல்லையைக் குறிக்கும். (2 புள்ளிகள்)

iii. முதலாம் தர ஒதுக்கு என்பது உச்சமான திரவத்தன்மையைக் கொண்ட வணிக வங்கிகளின் சொத்துக்களைக் குறிக்கும். இவை வைப்பு அல்லது காச வெளியே பாயும் சந்தர்ப்பத்தில் வங்கிக்குத் தேவையான நிதிப்பாதுகாப்பை வழங்கும். அவையாவன. கையிலுள்ள காச மத்தியவங்கியிலுள்ள காசொதுக்கு உள்நாட்டு வங்கிகளில் வசூலிக்க வேண்டிய நிதி. திரட்டப்பட்டுக் கொண்டிருக்கும் காச மீதி. கையிலுள்ளவையும் வசூலிக்கப்பட வேண்டியதுமான வெளிநாட்டு நாணயங்கள். (2 புள்ளிகள்)

இரண்டாம் தர ஒதுக்கு என்பது வணிக வங்கிகளிடமுள்ள முதலீட்டுப் பிணைகளாகும். இவை வருமானம் காட்டித் தருவதால் “உழைக்கும் சொத்துக்கள்” எனப்படும். அவையாவன. திறைசேரி உண்டியல்கள் திறைசேரி முறிகள் ஏனைய அரசு பிணைகள் (2 புள்ளிகள்)

iv. $MV = PT$

$$P = \frac{MV}{T}$$

$$P = \frac{2000 \times 5}{1000}$$

$$P = \frac{10000}{1000}$$

$$P = 10 MR.$$

(2 புள்ளிகள்)

v. தேவைப்படும் ஒதுக்கு = $\frac{2000}{100} \times 8$
= 160 MR.

மிகை ஒதுக்கின் அளவு = $400 - 160 = 240 MR.$

எனவே வங்கியால் வழங்கக் கூடிய கடனின் உச்ச அளவு = $1600 + 240 = 1840 MR.$ (2 புள்ளிகள்)

vi. வைப்பாக்கப் பெருக்கி என்பது “கேள்வி வைப்புக்களின் கடனாக்கத் தடவைகளாகும்” என்பதுடன் அதிகரித்த ஒதுக்கைப் போல எத்தனை மடங்கினால் கேள்வி வைப்புக்கள் அதிகரிக்கும் என்பதைக் காட்டும்.

இது சட்டரீதியான ஒதுக்கு விகிதத்தின் தலைகீழ் வடிவத்திற்கு சமனானதாகும்.

வைப்பாக்கப் பெருக்கி = சட்டப்படியான ஒதுக்கு விகிதம்.

வைப்புக்களின் உச்ச அளவு

இடம்பெறாமெக்கான காரணங்கள்.

1) வணிக வங்கிகள் மிகை ஒதுக்கினை வைத்திருக்க விரும்புதல்.

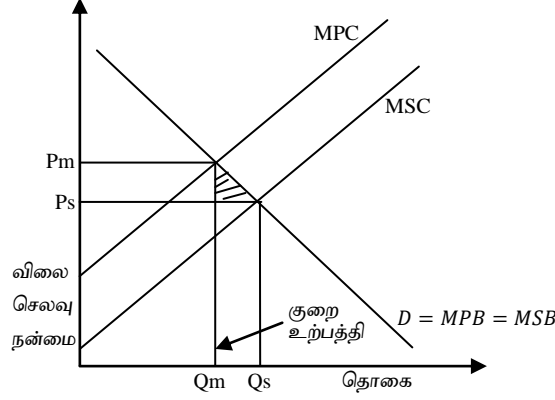
2) வங்கிக் கடனுக்கான கேள்வி குறைதல்.

3) வங்கி முறைமைக்கு வெளியே பணப்பாய்ச்சல் இடம்பெறல்.

இது பின்வரும் வடிவங்களில் இடம்பெறும்.

- i. மக்கள் பழக்கப்பணத்தை தம்மிடம் வைத்திருக்க விரும்புதல்.
- ii. வணிக வங்கி வைப்புக்கள் வங்கியல்லா நிதி நிறுவனங்களை நோக்கி மாற்றமடைதல்.
- iii. மத்திய வங்கியின் கட்டுப்பாடுகள் (2 புள்ளிகள்)

- 8) i. அ) உற்பத்தியில் நேர்க்கணிய வெளிவாரி விளைவு (1 புள்ளி)
உ - ம :- பூந்தோட்டம் அமைத்தலும் தேன் வளர்ப்பும் தொழில் பயிற்சி வழங்கல். (1 புள்ளி)



ஆ) வரைபடத்தின் படி உற்பத்திச் செயன்முறையின் போது நேர்க்கணிய வெளிவாரிகள் ஏற்படும் போது சந்தை வெளியீடான Q_m சமூக ரீதியில் ஏற்படைய வெளியீட்டு மட்டமான Q_s என்ற அளவை விடக் குறைவாகக் காணப்படும். இது வளப்பயன்பாட்டில் விளைத்திறன் அற்ற நிலையைக் காட்டுவதால் சந்தை தோல்வி அடைகின்றது. இங்கு முக்கோணம் ABC சமூக நல இழப்பைக் காட்டும்.

வரைபடம் (2 புள்ளிகள்)
விளக்கம் (3 புள்ளிகள்)

- இ) 1) மானியம் வழங்கல்
2) வரிகளைக் குறைத்தல்.
3) உற்பத்தியைக் கட்டாயப்படுத்தல்.
4) சட்டப் பிரமாணங்கள் (உ-ம :- கட்டாயக்கல்விச் சட்டங்கள்) (3 விடயங்களுக்கு 3 புள்ளி)
- ii. உற்பத்தியாளர் மீது விதிக்கப்படும் வரி கொள்வனவாளர்கள் மீது மாற்றப்பட்டால் அது முன்னோக்கிய வரிப் பெயர்ச்சி எனப்படும். உற்பத்தியாளர் மீதான வரிச்சமையின் ஒரு பகுதி காரணிச் சேவை வழங்குனர் மீது சுமத்தப்படுமாயின் அது பின்னோக்கிய வரிப்பெயர்ச்சி எனப்படும். (1 புள்ளி)

- iii. நடைமுறைச் செலவு.
1) அரசின் பொருட்கள் பணிகள் மீதான செலவுகள்
2) பொதுப்படுகடன் மீதான வட்டிக் கொடுப்பனவுகள்
3) அரசின் நடைமுறை மாற்றல்களும் மானியங்களும் மூலதனச் செலவு.
1) உண்மைச் சொத்துக்களின் கையேற்பு.
2) மூலதன மாற்றல்கள்
3) குறைச் செலவு ஒதுக்கீடு (2 புள்ளிகள்)

- iv. இல்லை
இவை இரண்டும் வங்கி சார்ந்த கடன்களாக அமைந்து பணவீக்க விளைவுகளை ஏற்படுத்திய போதிலும் இவற்றின் விளைவுகள் வேறுபாடுடையன. வணிக வங்கியான இலங்கை வங்கியிடம் கடன் பெறும் போது பண ஆக்கத்தினால் மட்டும் பணநிரம்பல் அதிகரிக்கும். (1 புள்ளி)
ஆனால் மத்திய வங்கியிடம் கடன் பெறும் போது மத்திய வங்கி புதிய பணத்தினை வெளியீடு செய்வதால் பழக்கத்தில் நேரடியாக பண நிரம்பல் கூடுவதுடன் வெளியிடப்படும் நாணயத்தில் ஒரு பகுதி வணிக வங்கிகளைச் சென்றடைய அவை பணவாக்கம் செய்வதால் வணிக வங்கிகளின் கடனை விட மத்திய வங்கியின் கடன் கூடிய நாணய விரிவுத் தாக்க விளைவுகளையும் பணவீக்க விளைவுகளையும் உடையதாகும். (2 புள்ளிகள்)

9)

- i. கோதுமை மற்றும் புடவை உற்பத்தியில் முழு நன்மையைக் கொண்டுள்ள நாடு கனடா (1 புள்ளி)
- ii. ஐ.அமெரிக்கா
கனடா
ஓரலகு கோதுமையின் $4/8 = 0.5$ புடவை $\frac{20}{10} = 2$ அலகு புடவை
அமை. செலவு
ஓரலகு புடவையின் $8/4 = 2$ அலகு கோதுமை $\frac{10}{20} = 0.5$ அலகு கோதுமை
அமையச் செலவு
மேற்காட்டப்பட்டுள்ளவாறு கோதுமை உற்பத்தியில் ஒப்பீட்டு நன்மையைக் கொண்டுள்ள நாடு ஐக்கிய அமெரிக்கா புடவை உற்பத்தியில் ஒப்பீட்டு நன்மையைக் கொண்டுள்ள நாடு கனடாவாகும். (2 புள்ளிகள்)
- iii. ஐக்கிய அமெரிக்கா குடியரசு உள்நாட்டில்
1 அலகு கோதுமைக்காக 0.5 புடவையினையும்
1 அலகு புடவைக்காக 2 அலகு கோதுமையையும் பரிமாற்றம் செய்யும். (1 புள்ளி)
கனடா உள்நாட்டில்
1 அலகு கோதுமைக்காக 2 அலகு புடவையினையும்
1 அலகு புடவைக்காக 0.5 அலகு கோதுமையையும் பரிமாற்றம் செய்யும். (1 புள்ளி)
- iv. ஐக்கிய அமெரிக்கா ஓரலகு கோதுமையை கனடாவிற்கு ஏற்றுமதி செய்து கனடாவிலிருந்து இறக்குமதி செய்யப்படும் புடவையின் பெறுமதி 0.5 க்கும் 2க்கும் இடையில் இருக்க வேண்டும். (2 புள்ளிகள்)
கனடா ஓரலகு புடவையை ஐக்கிய அமெரிக்காவுக்கு ஏற்றுமதி செய்து ஐக்கிய அமெரிக்காவிலிருந்து இறக்குமதி செய்யப்படும் கோதுமையின் பெறுமதி 0.5 க்கும் 2 க்கும் இடையில் இருக்க வேண்டும்.
- v. சர்வதேச வர்த்தகத்தில் தம்மை இணைத்துக் கொள்ளும் நாடு தனது உள்நாட்டுக் கைத்தொழில்களை வெளிநாட்டுப் போட்டி உற்பத்தியாளரிடமிருந்து பாதுகாப்பதற்கு எடுக்கப்படும் நடவடிக்கைகள் பாதுகாப்பு வாதம் எனப்படும்.
பயன்படுத்தப்படும் கருவிகள்
1) தீர்வை வரி நடவடிக்கைகள்
ஏற்றுமதி தீர்வைகள்
இறக்குமதித் தீர்வைகள்
2) தீர்வையற்ற நடவடிக்கைகள்
கோட்டா முறை (அனுமதிப்பங்கு முறை)
இறக்குமதித் தடைகள்
ஏற்றுமதி இறக்குமதி அனுமதிப்பத்திர முறை
குவித்தல்.
செலவாணிக் கட்டுப்பாடுகள்
பிராந்திய பொருளாதார ஒத்துழைப்புக்கள். (2 புள்ளிகள்)
- vi. குறித்த ஒரு பொருள் உள்நாட்டுச் சந்தையில் விற்பனை செய்வதை விடக் குறைவான விலையில் வெளிநாட்டுச் சந்தையில் விற்பனை செய்யப்படுவதைக் குறிக்கும் அல்லது குறித்த ஒரு பொருள் அதன் உற்பத்திச் செலவை விடக் குறைவான விலைக்கு வெளிநாட்டுச் சந்தையில் விற்பனை செய்யப்படுவதைக் குறிக்கும். (1 புள்ளி)
- vii. ஊழியர்களுக்கான இழப்பீடு
முதலீட்டு வருமானங்கள் (வட்டி, இலாபம், பங்குலாபம்) (2 புள்ளிகள்)
- viii. உரம் பெற்றோலியம்
இரசாயன உற்பத்திகள்
கடதாசி மற்றும் கடதாசி மட்டைகள்
கோதுமை மற்றும் சோளம்
புடவை
வாகன இயந்திர உதிரிப்பாகங்கள் (நான்கு விடயங்களுக்கு 2 புள்ளிகள்)

10)

- i. பொருளாதார வளர்ச்சி என்றால் ஒரு நாட்டின் மெய் வெளியீட்டில் அல்லது சாத்திய வள வெளியீட்டில் ஏற்படுகின்ற தொடர்ச்சியான அதிகரிப்பு (பொதுவாக 10 வருடங்கள்) ஆகும். அதாவது ஒரு பொருளாதாரத்தின் மொத்த மெய் தேசிய உற்பத்தி அல்லது மெய் உள்நாட்டு உற்பத்தியில் ஏற்படும் தொடர்ச்சியான அதிகரிப்பே பொருளாதார வளர்ச்சி எனப்படும். (2 புள்ளிகள்)

குறிப்பிட்ட இரு கால இடைவெளியில் மெய் ரீதியான மொத்தத் தேசிய உற்பத்தி அல்லது மொத்த உள்நாட்டு உற்பத்தியின் அதிகரிப்பின் நூற்று வீதமே பொருளாதார வளர்ச்சி வீதமாகும். இது நிலையான விலைகளிலான மொத்த உள்நாட்டு உற்பத்தி அல்லது மொத்தத் தேசிய உற்பத்தி மூலம் கணிக்கப்படும்.

பொருளாதார = குறிப்பிட வருட = முந்திய வருட மெய்
வளர்ச்சி வீதம் மெய் மொ.உ.உற்ப.பத்தி மொ.உள்நாட்டு உற்பத்தி

x 100

முந்திய வருட மெய் மொ. உள்நாட்டு உற்பத்தி

- ii. 1. வளங்களின் அளவில் ஏற்படும் அதிகரிப்பு.

பௌதிக மூலதனம் அதிகரித்தல்.

இயற்கை மூலதனம் அதிகரித்தல்.

மனித மூலதனம் அதிகரித்தல்.

சமூக மூலதனம் அதிகரித்தல். (1 புள்ளி)

2. வளங்களின் வினை திறன் அதிகரித்தல்.

தொழில் நுட்ப முன்னேற்றம்.

புத்தாக்கங்கள் ஏற்படல்

ஆராட்சி மற்றும் அபிவிருத்தி

முகாமைத்துவ முன்னேற்றம். (1 புள்ளி)

3. உட்கட்டமைப்பு வசதிகள் விருத்தியடைதல்.

4. பொருளாதார உறுதி நிலை

5. அரசியல் மற்றும் சமூக உறுதிப்பாடு.

6. நல்லாட்சி ஏற்படல்.

7. புதிய சந்தை வாய்ப்புக்கள் விரிவுபடுத்தப்படல். (2 புள்ளிகள்)

- iii. அனுகூலங்கள் :-

நாட்டின் உற்பத்தியளவு அதிகரித்து நுகர்வு அதிகரிப்பதால் மனித தேவைகள் பூர்த்தி செய்யப்படும்.

தொழில் வாய்ப்புக்கள் அதிகரிக்கும்.

மக்களின் வாழ்க்கைத் தரம் உயரும்.

வறுமை குறைவடையும்.

நாட்டின் வருமானம் அதிகரிக்கும். (ஏதாவது இரண்டு விடயங்களுக்கு 2 புள்ளிகள்)

பிரதி கூலங்கள் :- பண வீக்கம் ஏற்படும் அபாயம் ஏற்படல்.

சூழல் மாசடைவு ஏற்படல்.

மீள உருவாக்க முடியாத வளங்கள் குறைந்து செல்லும்.

எதிர்கால சந்ததியினருக்கான வளங்கள் அருகுதல்.

வருமானம் மற்றும் சொத்து பரம்பலில் வேறுபாடு ஏற்படல்

பிரதேச ரீதியான வேறுபாடு ஏற்படல். (ஏதாவது இரண்டு விடயங்களுக்கு 2 புள்ளிகள்)

- iv. ஒப்புரவுடன் கூடிய பொருளாதார வளர்ச்சி என்பது

வருமானப் பங்கீட்டிலான சமத்துவத்தைக் குறிக்கும். அதாவது வீட்டுத்துறையினரிடையே தீவிரமான வருமான ஏற்றத்தாழ்வுகள் காணப்படாத நிலை.

வேலைவாய்ப்புக்களை விரிவுபடுத்தும் பொருளாதார வளர்ச்சி

வறுமையை அகற்றக்கூடிய பொருளாதார வளர்ச்சி எனவே பொருளாதார வளர்ச்சியின் நன்மைகள் மேலிருந்து கீழ்நோக்கிய பாய்ந்து சென்று தொழிலின்மை குறைந்து வறுமை குறைந்து வருமான ஏற்றத்தாழ்வுகள் குறைவதைக் குறிக்கும். (4 புள்ளிகள்)

- v. பொருளாதார வளர்ச்சியின் போது மொத்த உள்நாட்டு உற்பத்தியில் அல்லது மொத்தத் தேசிய உற்பத்தியில்

1) விவசாயத்துறையின் சதவீதப் பங்களிப்பு குறைவடையும்.

2) கைத்தொழில் துறையின் சதவீதப் பங்களிப்பு அதிகரிக்கும்.

3) சேவைத்துறையின் சதவீதப் பங்களிப்பு அதிகரித்து அது முதன்மைத் துறையாக

மாற்றமடையும். (4 புள்ளிகள்)