



FWC

வடமாகாணக் கல்வித் திணைக்களத்தின் அனுசரணையுடன்
தொண்டைமானாறு வெளிக்கள நிலையம் நடாத்தும்

Field Work Centre

தவணைப் பரீட்சை, மார்ச் - 2018
Term Examination, March - 2018

தரம் :- 13 (2018)

கணக்கீடு I

இரண்டு மணித்தியாலம்

அறிவுறுத்தல்கள்:-

- 01 தொடக்கம் 30 வரையுள்ள வினாக்களுக்குச் சரியான விடையைத் தெரிந்தெடுத்து அதன் இலக்கத்தை வினாவின் எதிரேயுள்ள புள்ளிக்கோட்டின் மீது எழுதுக.
- 31 தொடக்கம் 50 வரையுள்ள வினாக்களுக்குரிய சுருக்கமான விடையைப் புள்ளிக்கோட்டின் மீது எழுதுக.
- ஒவ்வொரு வினாவுக்கும் இரண்டு புள்ளிகள் உரித்தாகும்.
- உங்கள் சுட்டெண்ணை மேலே கொடுக்கப்பட்டுள்ள உரிய கூட்டினுள் தெளிவாக எழுதுக.

சுட்டெண் :.....

பரீட்சகரின் உபயோகத்திற்கு மட்டும்	
வினாத்தாள் 1 இற்காக	
வினா இல	புள்ளிகள்
01 - 30	
31 - 50	
மொத்தம்	

01) பின்வருவனவற்றுள் எது இலங்கையில் பின்பற்றப்படும் “நிதி அறிக்கையிடலுக்கான எண்ணக்கரு சட்டவாக்கத்தின்படி” நிதித்தகவல்களின் அடிப்படை பண்புசார் குணாதிசயங்களாகக் கருதப்படுகின்றது?

- 1) ஒப்பீட்டுத்தன்மை மற்றும் உண்மையான பிரதிநிதித்துவம்.
- 2) பொருத்தப்பாடு மற்றும் உறுதிப்படுத்தும் தன்மை.
- 3) பொருத்தப்பாடு மற்றும் உண்மையான பிரதிநிதித்துவம்.
- 4) நம்பகத்தன்மை மற்றும் காலம் தவறாமை.
- 5) ஒப்பீட்டுத்தன்மை மற்றும் பொருத்தப்பாடு

(.....)

02) சுரேஸ் வியாபாரத்தில் 2018 ஜனவரி மாத காலத்தினுள் பின்வரும் கொடுக்கல் வாங்கல்கள் எழுந்தன.

- அலுவலக உபகரணத்தை கொள்வனவு செய்தமைக்காக மாத முடிவில் ரூபா 7500 செலுத்தப்பட்டது.
- உரிமையாளரின் சொந்த பாவனைக்காக ரூபா 2000 செலுத்தப்பட்டது.
- ஜனவரி மாதத்திற்கான அலுவலக ஊழியருக்கான சம்பளம் ரூபா 6000 செலுத்தப்பட்டது.
- இம்மாதத்திற்கான மின்சாரக் கட்டணப்பட்டியல் ரூபா 1000
- கடனுக்கு கொள்வனவு ரூபா 10000 இக்கொள்வனவில் ரூபா 7000 கிரயமுள்ள பொருட்கள் இம்மாத காலத்தினுள் விற்பனை செய்யப்பட்டன. ‘

இவ்வியாபாரத்தின் 2018 ஜனவரி மாதத்திற்கான வருமானத்திற்கு எதிரான மொத்த செலவுத்தொகை என்ன?

- 1) ரூபா 14 000
- 2) ரூபா 7000
- 3) ரூபா 19 000
- 4) ரூபா 26 500
- 5) ரூபா 17 000

(.....)

03) பின்வரும் கணக்கீட்டு எண்ணக்கருக்களில் எது வியாபாரமொன்றின் நிதிக்கூற்றுக்களில் ஊழியர்களின் தேர்ச்சிகளை இனங்காணத் தேவையில்லை என்பதற்கான அடிப்படையை வழங்குகிறது?

- 1) அலகுசார் 2) முன்னெச்சரிக்கை 3) வராற்றுக்கிரயம்
4) பண அளவீடு 5) பொருண்மை (.....)

04) கணக்கீட்டுச் செய்முறையில் கீழே தரப்பட்டுள்ள செயற்பாடுகளில் சரியான வரிசைமுறை என்ன?

- A – மூடும் பதிவுகளைத் தயாரித்தல்
B – கொடுக்கல் வாங்கல்களைப் பேரேட்டுக்கு மாற்றுதல்
C – கொடுக்கல் வாங்கல்களை நாட்குறிப்பேடுகளில் பதிவிடுதல்
D – நிதிக்கூற்றுக்களைத் தயாரித்தல்
1) CABD 2) DCAB 3) BADC 4) CBAD 5) CBDA (.....)

05) பிரேமினி நிறுவனம் 2018.01.20 இல் சந்திராவுக்கு ரூபா 10 000 பெறுமதியான பொருட்களை கடனுக்கு விற்பனை செய்தது. ரூபா 1000 பெறுமதியான பொருட்கள் கொண்டு செல்லும் போது பழுதடைந்ததினால் 2018.01.25 இல் திருப்பி அனுப்பப்பட்டது. சந்திரா ரூபா 8000 க்கு காசோலை ஒன்றினை வழங்கியதுடன் ரூபா 1000 கழிவாக பெறப்பட்டிருந்தது. இக் கொடுக்கல் வாங்கல் தொடர்பாக பிரேமினி நிறுவனத்தினால் பயன்படுத்தப்பட வேண்டிய மூல ஆவணங்களைக் காட்டும் விடையைத் தெரிவு செய்க.

- 1) பட்டியல், வரவுத்தாள், வங்கிக்கூற்று
2) பட்டியல், செலவுத்தாள், வங்கிக்கூற்று
3) செலவுத்தாள், பற்றுச்சீட்டு, பட்டியல்
4) பட்டியல், செலவுத்தாள், பற்றுச்சீட்டு
5) வரவுத்தாள், பட்டியல், கொடுப்பனவு கைச்சாத்து (.....)

06) காலம் மற்றும் அளவு பற்றி சந்தேகமுள்ள ஒரு பொறுப்பு இலங்கை கணக்கீட்டு நியமம் - 37 இன்படி

- 1) நிகழ்த்தக்க சொத்தாகும் 2) ஒதுக்கமாகும் 3) ஏற்பாடாகும்
4) நிகழ்த்தக்க பொறுப்பாகும் 5) நட்டமாகும். (.....)

07) கம்பனியொன்றின் வருமதியாளர் தான் முறிவடைந்து விட்டரென கம்பனிக்கு அறிவித்திருந்தார். இவ் வருமதியாளருக்கு கம்பனி ஏற்கனவே ஒரு விசேட ஐயக்கடன் ஏற்பாட்டினை ஏற்படுத்தியிருந்தது. இந் நிகழ்வினைப் பதிவு செய்வதற்கான சரியான இரட்டைப்பதிவு

வரவு

- 1) இலாபநட்டக் கணக்கு
2) இலாபநட்டக் கணக்கு
3) ஐயக்கடன் ஏற்பாட்டுக் கணக்கு
4) இலாபநட்டக் கணக்கு
5) ஐயக்கடன் ஏற்பாட்டுக் கணக்கு

செலவு

- ஐயக்கடன் ஏற்பாட்டுக் கணக்கு
வருமதியாளன் கணக்கு
வருமதியாளன் கணக்கு
அறவிடமுடியாக்கடன் கணக்கு
அறவிடமுடியாக்கடன் கணக்கு (.....)

08) கம்பனியொன்றில் 31.03.2017 இல் ஏற்பட்ட தீ விபத்தில் கம்பனியின் இருப்புக்களில் ஒரு பகுதி சேதமடைந்தது. தீ விபத்தினால் காப்பாற்றப்பட்ட இருப்புக்களின் பெறுமதி ரூபா 10 000 ஆகும். இத்தினத்தில் பின்வரும் தகவல்கள் கிடைக்கப் பெற்றன. 01.04.2016 இல் இருப்பு ரூபா 40 000, வருடத்திற்கான கொள்வனவு ரூபா 100 000, வருடத்திற்கான விற்பனை ரூபா 200 000 நிறுவனத்தின் மொத்தலாபம் விற்பனையில் 40% ஆகும். தீயினால் அழிவடைந்த இருப்புக்களின் 60% த்தினை நட்டஈட்டுக் கம்பனி தருவதாக ஒப்புக்கொண்டுள்ளது. தீயினால் அழிந்த இருப்பின் பெறுமானமும் நட்டஈட்டு உத்தரவாதமும் முறையே

- | | |
|------------------------------|-----------------------------|
| 1) ரூபா 20 000, ரூபா 12 000 | 2) ரூபா 40 000, ரூபா 24 000 |
| 3) ரூபா 100 000, ரூபா 60 000 | 4) ரூபா 10000, ரூபா 6000 |
| 5) ரூபா 80 000, ரூபா 48 000 | (.....) |

09) பீரிஸ் விமிடெட் 12% பெறுமதிசேர்வரி செலுத்துவதற்கு பதிவு செய்யப்பட்ட கம்பனியாகும். கம்பனி தொடர்பான தரவுகள் வருமாறு

01.04.2016 இல் செலுத்த வேண்டிய பெறுமதிசேர்வரி ரூபா 30 000 கடன் விற்பனை (பெறுமதிசேர்வரி நீங்கலாக) ரூபா 560 000 கடன் கொள்வனவுகள் (பெறுமதிசேர்வரி நீங்கலாக) ரூபா 400 000 மின்கட்டணம் (பெறுமதிசேர்வரி உள்ளடங்கலாக) ரூபா 11200 தொலைபேசிக் கடட்டணம் (பெறுமதிசேர்வரி உள்ளடங்கலாக) ரூபா 1680 கொடுக்கல் வாங்கல்கள் பதிந்தபின் பெறுமதிசேர்வரி கணக்கு நிலுவையானது

- | | | |
|----------------|----------------|----------------|
| 1) ரூபா 19 380 | 2) ரூபா 40 620 | 3) ரூபா 45 200 |
| 4) ரூபா 41 280 | 5) ரூபா 39 600 | (.....) |

10) விற்பனைக்கிரயத்தை ஒரு செலவினமாகவும் வருட முடிவிலுள்ள சரக்கிருப்பைச் சொத்தொன்றாகவும் மிகச்சிறப்பாக இனங்காணப் பயன்படுத்தப்படும் எண்ணக்கரு பின்வருவனவற்றுள் எது?

- | | | |
|-----------|------------------------|--------------------|
| 1) தேறல் | 2) வரலாற்றுக்கிரயம் | 3) முன்னெச்சரிக்கை |
| 4) இணைதல் | 5) தொடர்ந்து இயங்குதல் | (.....) |

11) பின்வருவனவற்றுள் எவ்விகிதம் இலாபத்தன்மையை மதிப்பிட மிகவும் பொருத்தமானது?

- | | | |
|---------------------------|--------------------------------|-------------------------------|
| 1) வட்டிக் காப்பு விகிதம் | 2) இணைப்பு விகிதம் | 3) சொத்து மீதான வருவாய் வீதம் |
| 4) நடைமுறை விகிதம் | 5) கடன்பட்டோர் புரள்வு விகிதம் | (.....) |

12) பங்குடடைமை வணிகமொன்றின் பங்காளர்களான x, y என்போர் இலாபநட்டத்தை சமமாகப் பகிர்வதால் இலாபநட்டத்தை பங்காளர் நடைமுறைக் கணக்கிற்கு மாற்றுவதற்குப் பதிலாக பொது ஒதுக்கு கணக்கில் பதிவு செய்கின்றனர். பற்றுக்களைப் பதிவுவதற்கு ஒவ்வொரு பங்காளருக்கும் தனித்தனியான கணக்கு பராமரிக்கப்படுகின்றன. 01.04.2016 இல் z இலாபத்தில் சமபங்கு பெறும் வகையில் புதிய பங்காளராகச் சேர்ந்துள்ளார். 31.03.2017 இல் பொது ஒதுக்கக் கணக்கினையும் பற்றுக்கள் கணக்கினையும் மூடி இம் மீதிகளைப் பங்காளர் நடைமுறைக் கணக்கிற்கு மாற்றுவதென ஏற்றுக்கொள்ளப்பட்டது. மார்ச் 31 இல் உள்ளவாறான கணக்குகளின் மீதிகள் பின்வருமாறு தரப்பட்டுள்ளன.

விபரம்	2017	2016
பொது ஒதுக்கக்கணக்கு	180 000	60 000
பற்றுக் கணக்கு x	40 000	30 000
பற்றுக் கணக்கு y	20 000	20 000
பற்றுக் கணக்கு z	15 000	-

31.03.2017 இல் x, z என்போரின் நடைமுறைக்கணக்கு மீதிகள் முறையே

- 1) வரவு ரூபா 30 000, வரவு ரூபா 25 000
- 2) செலவு ரூபா 30 000, செலவு ரூபா 25 000
- 3) வரவு ரூபா 20 000, வரவு ரூபா 25 000
- 4) செலவு ரூபா 20 000, செலவு ரூபா 25 000
- 5) வரவு ரூபா 30 000, செலவு ரூபா 25 000

(.....)

❖ வினா இலக்கம் 13, 14 விடையளிப்பதற்கு பின்வரும் தகவல்களைப் பயன்படுத்தவும்.

வளர்பிறை சனசமூக நிலையத்தின் 2016.03.31 இன் ஆயுள் அங்கத்துவச் சந்தாக் கணக்கு மீதி ரூபா 150 000 ஆகும். இதில் 10% ம் வருடாந்த அங்கத்தவர் சந்தாக் கட்டணமாக வருமானத்துடன் சேர்க்கப்படும் வருடாந்த அங்கத்துவக் கட்டணம் ரூபா 500 ஆக இருப்பதுடன் 2017.03.31 இல் ஆயுள் அங்கத்தவர் தவிர்ந்த அங்கத்தவர் எண்ணிக்கை 200 ஆகும். 2016.03.31 இல் அங்கத்துவக் கட்டணம் செலுத்தாத அங்கத்தவர்கள் 20 பேரும் எதிர்வரும் வருடத்திற்கான அங்கத்துவக் கட்டணத்தைச் செலுத்திய அங்கத்தவர்கள் 25 பேரும் இருந்தனர். 2017.03.31 இல் அங்கத்துவக் கட்டணம் செலுத்தாத அங்கத்தவர்கள் 30 பேரும், எதிர்வரும் வருடத்திற்காக அங்கத்துவக் கட்டணம் செலுத்திய அங்கத்தவர்கள் 20 பேரும் இருந்தனர்.

13) 2017.03.31 இல் முடிவடைந்த வருடத்திற்கு காசாகப் பெற்ற அங்கத்துவக் கட்டணத்தொகை

- 1) ரூபா 52 500
- 2) ரூபா 75 000
- 3) ரூபா 87 500
- 4) ரூபா 92 500
- 5) ரூபா 100 000

(.....)

14) 2017.03.31 இல் முடிவடைந்த வருடத்திற்கான அங்கத்துவக் கட்டண வருமானம்

- 1) ரூபா 67 500
- 2) ரூபா 90 000
- 3) ரூபா 102 500
- 4) ரூபா 115 000
- 5) ரூபா 150 000

(.....)

15) சிக்கன கட்டளை தொகையை தீர்மானிக்கும் போது அடிப்படை எடுகோளாக கருதமுடியாத காரணி எது?

- 1) வருடாந்த கேள்வி முன்னரே அறியப்பட்டது.
- 2) இழிவு இருப்புமட்டம் பூச்சியமாக இருக்கும்.
- 3) கட்டளை இடப்படும் பொருள் ஒரே தடவையில் கிடைக்கக் கூடியது.
- 4) ஒரு அலகுக்கான பேணும் செலவு அறிந்ததும் நிலையானதும்
- 5) ஒரு கட்டளைக்கான கிரயம் அறிந்ததும் நிலையானதும்

(.....)

16) உச்ச இருப்புமட்டம் 18 000 அலகுகள், இழிவு இருப்புமட்டம் 9 000 அலகுகள் ஆகக் குறைந்த பாவனை 300 அலகுகள் இழிவுப்பாவனைக்காலம் 30 நாட்கள் மறுகட்டளை மட்டம் 12 000 அலகுகள் எனின் மறுகட்டளை தொகை யாது?

- 1) 45 000 2) 21 000 3) 9000 4) 15 000 5) 13 000 (.....)

17) ஆதனம், பொறி மற்றும் உபகரணங்கள் தொடர்பாக ஏற்பட்ட கிரயங்கள் இவற்றில் மூதனக் கிரயங்களை கொண்ட தொகுதி யாது?

A – கொள்வனவுக் கிரயம் B – இறக்குமதிக் கட்டணம் C – வழிப்பாதுகாப்பு நட்டஈடு

D – பரீட்சாந்தக் கிரயம் E – பொருத்துதல் கிரயம் F – மீள்மதிப்பீட்டு கிரயம்

- 1) A,B,C,D,F 2) A,B,D,E,F 3) A,B,C,E,F 4) A,B,C,D,E 5) A,B,C,E,F (.....)

18) வருமானக் கூற்றில் ஊழியர் சேமலாப நிதிச் செலவு ரூபா 8400 எனத் தாக்கல் செய்யப்பட்டிருந்தது. நிறுவனம் ஊழியர் சேமலாப நிதியத்திற்கு 12% இனையும் ஊழியர் 8% இனையும் பங்களிப்புச் செய்கின்றனரெனில் மொத்தச் சம்பளத்தையும் நிதிநிலைமைக்கூற்றில் ஊழியர் சேமலாபநிதிக் கணக்கில் காட்டப்படவேண்டிய தொகைகள் முறையே

- 1) ரூபா 84 000, ரூபா 8400 2) ரூபா 70 000, ரூபா 14 000 3) ரூபா 70 000, ரூபா 7000

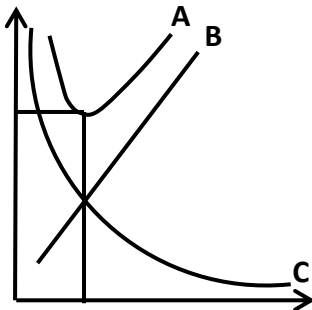
- 4) ரூபா 84 000, ரூபா 14 000 5) ரூபா 84 000, ரூபா 5600 (.....)

19) கம்பனியொன்றினால் 2014.04.01 இல் ரூபா 500 000 இற்கு கொள்வனவு செய்யப்பட்ட இயந்திரமொன்று 2016.04.01 இல் ரூபா 640 000 ஆக முதற்தடவையாக மீள் மதிப்பீடு செய்யப்பட்டது. இத்திகதியில் இவ் இயந்திரத்தின் பெறுமானத்தேய்வு ஏற்பாட்டுக் கணக்கு மீதி ரூபா 100 000 ஆகும். இவ் இயந்திரமானது நேர்கோட்டு முறையில் பெறுமானத் தேய்விடப்படுகிறது. மீள்மதிப்பு செய்தபோது இச்சொத்தின் எஞ்சிய பயன்தரு ஆய்காலம் 8 வருடங்களாகும். இம் மீள்மதிப்பீட்டின் காரணமாக 2017.03.31 இல் உள்ளவாறான உரிமையாண்மையில் ஏற்பட்ட தேறிய விளைவு எது?

- 1) ரூபா 30 000 குறைவு 2) ரூபா 80 000 குறைவு 3) ரூபா 140 000 அதிகரிப்பு

- 4) ரூபா 210 000 அதிகரிப்பு 5) ரூபா 240 000 அதிகரிப்பு (.....)

20) பின்வரும் வரைபடமானது இருப்பு தொடர்பான பல்வேறு உருப்படிகளைக் காட்டுகிறது.



வருடாந்த சரக்கிருப்பு கிரயங்கள் தொடர்பில் பின்வருவனவற்றுள் சரியானது எது?

- 1) A - இருப்பு பேண்கிரயம், B - கட்டளைக்கிரயம்,

C - மொத்தச்சரக்கிருப்பு கிரயம்.

- 2) A - கட்டளைக்கிரயம், B - இருப்பு பேண்கிரயம்,

C - மொத்தச்சரக்கிருப்பு கிரயம்.

- 3) A - இருப்பு பேண்கிரயம், B - கட்டளைக்கிரயம்,

C - மொத்தச்சரக்கிருப்பு கிரயம்.

- 4) A - மொத்தச்சரக்கிருப்பு கிரயம், B - கட்டளைக்கிரயம்,

C - இருப்பு பேண்கிரயம்

- 5) A - மொத்தச்சரக்கிருப்பு கிரயம், B - இருப்பு பேண்கிரயம்,

C - கட்டளைக்கிரயம் (.....)

21) மூலதனமாக்கலால் நிதிநிலைமை மீதான தாக்கம் பின்வருவனவற்றுள் எது?

- 1) சொத்துக்கள், உரிமை மூலதனம் இரண்டும் அதிகரிக்கும்.
- 2) சொத்துக்கள், உரிமை மூலதனம் இரண்டும் குறையும்
- 3) பொறுப்புக்கள் குறையும், உரிமை மூலதனம் அதிகரிக்கும்
- 4) சொத்துக்கள் குறையும் உரிமை மூலதனம் அதிகரிக்கும்
- 5) உரிமை மூலதனம், சொத்துக்கள் இரண்டிலும் மாற்றம் எதுவும் ஏற்படாது (.....)

22) ஒரு கம்பனியின் 31.03.2017 இல் முடிவடைந்த ஆண்டுடன் தொடர்பான தகவல்கள் பின்வருமாறு

	ரூபா
தொழிற்படு மூலதனத்தில் குறைவு (வங்கி மீதி தவிர)	500 000
நடைமுறையல்லா சொத்துக்களை வாங்க செலுத்திய காசு	900 000
வங்கி மீதியில் அதிகரிப்பு	1700 000

மேற்படி தகவல்களின் அடிப்படையில் கம்பனியின் 31.03.2017 இல் முடிவடைந்த ஆண்டிற்கான தேறிய இலாபம் யாது?

- 1) ரூபா 2 100 000
- 2) ரூபா 300 000
- 3) ரூபா 1 300 000
- 4) ரூபா 3 100 000
- 5) ரூபா 1 200 000 (.....)

❖ 23 தொடக்கம் 25 வரையான வினாக்களுக்குப் பின்வரும் தகவல்களைப் பயன்படுத்தி விடை தருக.

- கம்பனியின் வருடாந்த அறிக்கையில் பிரசுரிக்கப்பட்ட நிதிநிலைமைக் கூற்றில் இருந்து பிரித்தெடுத்தவைகள்.

	(ரூபா)	(ரூபா)
கூறப்பட்ட சாதாரண பங்குமுதல்	200 000 000	150 000 000
நிறுத்தி வைத்த இலாபம்	15 350 000	13 150 000
பொது ஒதுக்கம்	6 000 000	5 800 000
மொத்தப் பொறுப்புக்கள்	75 000 000	52 000 000

- 2017 மார்ச் 31 இல் முடிவடைந்த ஆண்டிற்காகச் செலுத்தப்பட்ட பங்கிலாபங்கள் ரூபா 350 000 ஆகும்
- 2017 மார்ச் 31 இல் முடிவடைந்த ஆண்டிற்காகச் வருமானவரி ரூபா 800 000 ஆகும்.

23) 2017.03.31 இல் முடிவடைந்த ஆண்டிற்கான இலாபம்

- 1) ரூபா 1 400 000
- 2) ரூபா 1 950 000
- 3) ரூபா 2 200 000
- 4) ரூபா 2 400 000
- 5) ரூபா 2 750 000 (.....)

24) 2017.03.31 இல் முடிவடைந்த ஆண்டில் உரிமையாண்மையில் ஏற்பட்ட அதிகரிப்பு

- 1) ரூபா 2 200 000
- 2) ரூபா 2 750 000
- 3) ரூபா 50 000 000
- 4) ரூபா 52 200 000
- 5) ரூபா 52 400 000 (.....)

25) 2017.03.31 இல் உள்ளவாறான மொத்தச் சொத்துக்களின் பெறுமதி

- 1) ரூபா 146 350 000
- 2) ரூபா 200 000 000
- 3) ரூபா 221 350 000
- 4) ரூபா 275 000 000
- 5) ரூபா 296 350 000 (.....)

26) கம்பனியொன்று சரக்கிருப்புக்கு விலையிடும் முறையினை முதல் வந்தது முதல் வெளியே முறையில் இருந்து நிறையளித்த சராசரி முறைக்கு நடைமுறையாண்டில் மாற்றியுள்ளது. மேற்கூறிய மாற்றத்தை சீராக்க வேண்டியது எதில்?

- 1) கணக்கீட்டுக் கொள்கை மாற்றமொன்றாக இருப்பதால் நிகழ்கால மற்றும் எதிர்கால நிதிக்கூற்றுக்களில்
- 2) கணக்கீட்டுக் கொள்கை மாற்றமொன்றாக இருப்பதால் முன்னைய கால நிதிக்கூற்றுக்களில்
- 3) கணக்கீட்டுக் கொள்கை மாற்றமொன்றாக இருப்பதால் நிகழ்கால நிதிக்கூற்றுக்களில்
- 4) கணக்கீட்டு மதிப்பீடுகளில் மாற்றமொன்றாக இருப்பதால் நிகழ்கால மற்றும் எதிர்கால நிதிக்கூற்றுக்களில்
- 5) கணக்கீட்டுக் கொள்கை மாற்றமொன்றாக இருப்பதால் முன்னைய கால மற்றும் நிகழ்கால நிதிக்கூற்றுக்களில் (.....)

27) பின்வருவனவற்றுள் எவை நிகழ்த்தக்க பொறுப்பாக வெளிப்படுத்த முடியும்

- A – ஐயக்கடனுக்கான ஏற்பாடு B – பெறுமானத்தேய்விற்கான ஏற்பாடு
 C – ஊழியர்களினால் கோரப்படும் இழப்பீட்டுத் தொகையொன்றுக்கான வழக்கு
 D – விற்பனையின் போது விற்பனை உத்தரவாதம் வழங்கியமை

- 1) A, B ஆகியன மாத்திரம் 2) C, D ஆகியன மாத்திரம் 3) A, C, D ஆகியன மாத்திரம்
- 4) B, C, D ஆகியன மாத்திரம் 5) A, B, C, D ஆகியன மாத்திரம் (.....)

28) பின்வரும் தகவல்கள் விளையாட்டுப் பொம்மைகளை உற்பத்தி செய்யும் நிறுவனத்திலிருந்து பெறப்பட்டவையாகும்.

மூலப்பொருள் கொள்வனவு	ரூபா 150 000
நேர் உழைப்பு	ரூபா 80 000
பிறநேர் செலவுகள்	ரூபா 220 000
உற்பத்தி மேந்தலைச் செலவு	ரூபா 100 000
மூலப்பொருள் இருப்பில் குறைவு	ரூபா 50 000
புத்துருவாகும் வேலை இருப்பில் குறைவு	ரூபா 100 00

நிறுவனம் குறித்த காலத்தில் 2000 விளையாட்டு மொம்மைகளை வெளியீடு செய்திருக்குமாயின் விளையாட்டு பொம்மை ஒன்றுக்கான உற்பத்திக்கிரயம் யாது?

- 1) ரூபா 350 2) ரூபா 200 3) ரூபா 700 4) ரூபா 400 5) ரூபா 500 (.....)

29) பாணு வியாபாரத்தின் 2018 பெப்ரவரி மாதத்திற்கான சம்பளப்பட்டியலிருந்து எடுக்கப்பட்ட தகவல்கள் உமக்கு பின்வருமாறு

- ஊழியர்களின் அடிப்படைச்சம்பளம் ரூபா 120 000
- ஊழியர்களின் பண்புகை படி ரூபா 30 000
- ஊழியர்களின் கடன் தவணைப் பணக்கழிப்பனவு ரூபா 10 000
- ஊழியர்களால் ஊழியர் சேமலாப நிதிப்பங்களிப்பு ரூபா 12 000
- தொழில் கொள்வோரால் ஊழியர் சேமலாப நிதிப்பங்களிப்பு ரூபா 18 000

2018 பெப்ரவரி மாதத்திற்கான இலாபத்திலிருந்து கழிக்கப்படும் தொகை யாது?

- 1) ரூபா 150 000 2) ரூபா 22 000 3) ரூபா 40 000
- 4) ரூபா 168 000 5) ரூபா 162 000 (.....)

30) கம்பனியொன்றின் 31.03.2017 இல் முடிவடைந்த வருடத்திற்கான ஆதனம், பொறி மற்றும் உபகரணம் தொடர்பான தகவல்கள் பின்வருமாறு

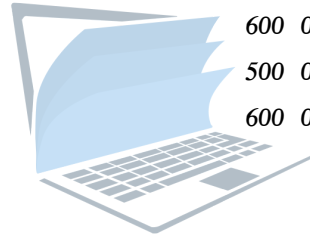
	ரூபா
ஆதனம், பொறி, உபகரணத்தின் மீதான பெறுமானத்தேய்வு	500 000
கட்டடங்கள் மீள்மதிப்பின் மீதான குறைவு	150 000
மோட்டார் வாகனமொன்றின் விற்பனை மீதான இலாபம்	50 000

31.03.2016 இல் முடிவடைந்த வருடத்தில் கட்டடங்களின் மீள்மதிப்பீட்டினால் உருவாகிய மிகை ரூபா 100 000 ஆகும்.

மேற்படி கொடுக்கல் வாங்கல் மற்றும் நிகழ்வுகளின் காரணமாக 31.03.2017 இல் முடிவடைந்த வருடத்திற்கான கம்பனியின் இலாபத்திலும் மொத்த முற்றுமடங்கிய வருமானத்திலும் ஏற்பட்ட தேறிய குறைவு எவ்வளவு?

இலாபத்தில் தேறிய குறைவு மொத்த முற்றுமடங்கிய வருமானத்தில்

	(ரூபா)	தேறிய குறைவு (ரூபா)
1)	450 000	150 000
2)	500 000	100 000
3)	500 000	600 000
4)	600 000	500 000
5)	600 000	600 000



(.....)

❖ 31 தொடக்கம் 50 வரையுள்ள வினாக்களுக்கான சுருக்கமான விடைகளைப் புள்ளிக்கோடுகளில் எழுதுக.

31) நிறுவனமொன்றில் பின்வரும் ஒவ்வொரு சூழ்நிலையிலும் உடன்பட்டுள்ள கணக்கீட்டு தகவல்களின் பண்புசார் சிறப்பியல்பு யாது?

சூழ்நிலை

பண்புசார் சிறப்பியல்பு

a) நிதிக்குத்தகையின் கீழ் நிறுவனமொன்றினால் பெற்றுக்கொள்ளப்பட்ட உபகரமொன்று அதன் சொத்தாகப் பதியப்பட்டுள்ளது

.....

b) உபகரணம் நேர்கோட்டு முறையில் ஒவ்வொரு வருடமும் பெறுமானத்தேய்விடப்படுகின்றது

.....

32) நிதிக்கணக்கீடு, முகாமைக்கணக்கீடுகளுக்கிடையே பின்வரும் அம்சங்கள் தொடர்பில் காணப்படும் வேறுபாடுகளைக் குறிப்பிடுக.

	முகாமைக்கணக்கீடு	நிதிக்கணக்கீடு
சட்டக்கட்டுப்பாடு
பயன்படுத்தும் தரப்பினர்

33) பின்வரும் கூற்றுக்களில் ஆவணங்கள் தொடர்பான தகவல்களைத் தரப்பட்டுள்ள தலைப்புக்களின் கீழ் தருக.

ஆவணம்	வழங்கும் பிரிவு	பெற்றுக்கொள்ளும் பிரிவு
1) களஞ்சிய வேண்டுதல் பத்திரம்
2) கொள்வனவுக் கட்டளை

34) பின்வரும் கூற்றுக்களில் எது சரி, எது பிழை என்பதை பொருத்தமான நிரலில் “√” என அடையாளமிடுவதன் மூலம் காட்டுக.

	கூற்று	சரி	பிழை
A.	கொடுக்கல் வாங்கலொன்று சரியான பெறுமதியினை விடக்கூடிய பெறுமதியில் மூல ஏடொன்றில் பதிவு செய்யப்பட்டிருப்பின் அது பரீட்சை மீதி சமமாவதில் தாக்கத்தையேற்படுத்தாது		
B.	வணிகமொன்று மீள்விற்பனை நோக்கில் கடனுக்குக் கொள்வனவு செய்த தளபாடங்களை முதற்பதிவு செய்யும் மூல ஏடு பொதுக்குறிப்பேடு எனப்படும்.		
C.	குறிப்பிட்ட நிதியாண்டிற்குரிய வருமானங்கள் சகலதும் காசாகப் பெறப்பட்டாலும் பெறப்படாவிடினும் கூட அவற்றை வருமானமாகவும், நிதியாண்டுக்குரிய செலவுகள் சகலதும் காசாக செலுத்தினால் மாத்திரம் செலவினமொன்றாகவும் பதிவு செய்யப்படும்.		
D.	மொத்த முற்றுமடங்கிய வருமானம் குறித்தவொரு காலப்பகுதியினுள் உரிமையாளர்களால் உரிமையாளர்கள் என்ற அடிப்படையில் மேற்கொள்ளும் கொடுக்கல் வாங்கல்கள், நிகழ்வுகள் நீங்கலாக ஏனைய கொடுக்கல் வாங்கல் நிகழ்வுகளால் உரிமையாண்மையில் ஏற்படும் மாற்றமாகும்.		

35) ஒரு நிறுவனத்தின் சரக்கிருப்பு பின்வரும் உருப்படிகளைக் கொண்டுள்ளது.

உருப்படிகள்	அலகுகள்	கிரயம் (ரூபா)	தேறியதேறக்கூடிய பெறுமதி (ரூபா)
x	200	10	12
y	250	12	15
z	500	11	10

உருப்படி அடிப்படையில் நிறுவனத்தின் சரக்கிருப்பின் பெறுமதி யாது?

.....

36) நிறுவனமொன்று எல்லாக் காசுப்பெறுவனவுகளைத் தினமும் வங்கியில் வைப்பிலிடுவதுடன் எல்லாக் கொடுப்பனவுகளை காசோலைகளினூடாகச் செய்கின்றது. பின்வருவன நிறுவனத்திற்கான மாதமொன்றுடன் தொடர்பான தகவல்கள் ஆகும்.

- மாதத் தொடக்கத்திலுள்ள வங்கிக்கூற்று மீதி, காசுப்புத்தக மீதிகள் முறையே ரூபா 10 000, ரூபா 25 000 ஆகும். இம்மீதிகளுக்கிடையிலான வேறுபாடு வசூலிக்கப்படாத காசோலைகளினால் ஏற்பட்டதாகும்.
 - காசுப்பெறுவனவு நாளேட்டின் மொத்தம் ரூபா 150 000
 - காசுக் கொடுப்பனவு நாளேட்டின் மொத்தம் ரூபா 90 000
 - கடன்பட்டோரிடமிருந்து பணம் சேகரிக்கும் போது அனுமதிக்கப்பட்ட கழிவு ரூபா 5 000
 - மாதக் கடைசியில் காணப்படும் வங்கிக்கூற்று, காசுப்புத்தக மீதிகளுக்கிடையிலான வேறுபாட்டிற்கு ஒரேயொரு காரணமாக இருப்பது வங்கிக்கூற்றில் காணப்படும் வங்கிக்கட்டணம் ரூபா 10 000 ஆகும்.
- வங்கிக்கூற்றின் படி மாத முடிவிலுள்ள மீதி எது?
-

❖ 37 ஆம், 38 ஆம், 39ஆம் வினாக்களுக்கு விடை எழுதுவதற்குப் பின்வரும் தகவல்களைப் பயன்படுத்துக.

- கட்டளைக்காலம் (கிழமைகள்) - சாதாரணம் 3, அதி கூடியது 4
- வாராந்த நுகர்வு (அலகுகள்) - சாதாரணம் 25, அதி கூடியது 35
- பொருளாதார கட்டளைக் கணியம் - 60 அலகுகள்

37) மறுகட்டளை மட்டம் யாது?

.....

38) அதி குறைந்த சரக்கு மட்டம் யாது?

.....

39) அதிகூடிய சரக்கு மட்டம் யாது?

.....

40) கம்பனியொன்றினால் ரூபா 2 000 000 கூறப்பட்ட சாதாரண பங்கு மூலதனம் 2016.03.31 இல் காணப்பட்டது. (பங்கொன்றிற்கான சராசரி புத்தகப்பெறுமதி ரூபா 20 ஆகும்). 2017.03.31 இல் முடிந்த ஆண்டில் உரிமை பங்கு விநியோகமானது 2016.03.31 இல் ஒவ்வொரு பங்கிற்கும் ஒரு பங்கு என்ற அடிப்படையில் மேற்கொள்ளப்பட்டது. உரிமைப் பங்கொன்றிற்கான விலை ரூபா 15 ஆகும். ஏற்கனவே பங்குதாரர்களால் 80% ஆன உரிமைகள் மட்டுமே பயன்படுத்தப்பட்டுள்ளது. கம்பனியின் 2017.03.31 இல் உள்ளவாறான மூலதனக்கணக்கின் மீதி என்ன?

.....

41) பின்வரும் ஒவ்வொரு காசுப்பாய்ச்சலையும் செயற்பாட்டு நடவடிக்கை, முதலீட்டு நடவடிக்கை நிதியீட்ட நடவடிக்கை என்பவற்றில் அவைகள் எவையென வகைப்படுத்திக் காட்டுக.

காசுப்பாய்ச்சல்	நடவடிக்கை
A. குத்தகை கடன்கொடுத்தோருக்குச் செலுத்தப்படும் வருடாந்த குத்தகை தவணைக் கட்டணம்.	
B. வட்டி வருமானப் பெறுவனவு	
C. இயக்குனருக்கு சம்பளம் செலுத்தியது.	
D. கடன்பட்டோரிடம் பெற்ற காசு	

42) லக்ஷிகா கம்பனியின் 2017 ஆம் ஆண்டிற்கான இருப்பு சூழற்சி காலம் 20 நாட்களாகவும் சராசரி இருப்பு ரூபா 10 000 ஆகவும் காணப்பட்டது. வருடத்தில் உள்ள நாட்கள் 300 எனக் கருதப்பட்டுள்ளது.

1) இருப்பு புரள்வு விகிதத்தை கணிக்கുക?

.....

2) விற்பனைக்கிரயத்தை கணிக்கുക?

.....

43) நேர் மூலப்பொருள் கிரயத்தின் அடிப்படையில் மேந்தலைகளை உறிஞ்சும் கம்பனியொன்றின் பின்வரும் தகவல்கள் தரப்பட்டுள்ளன.

	ரூபா
நேர் ஊழியம்	400 000
நேர் மூலப்பொருட்கள்	800 000
தொழிற்சாலை மேந்தலைகள்	1 000 000
இறுதிச்சரக்கிருப்பின் பெறுமதி	44 000

(இதனுள் நேர் ஊழியக் கிரயமான ரூபா 8000 உள்ளடங்கியுள்ளது)

இறுதிச்சரக்கிருப்பில் உறிஞ்சப்பட்ட மேந்தலைகளின் தொகை யாது?

.....

44) வணிகமொன்று 2018.01.01 இல் ரூபா 70 000 முற்கொண்டு வரும் பெறுமதியை கொண்ட உபகரணம் ஒன்றை வழங்கி ரூபா 100 000 பெறுமதியான புதிய உபகரணமொன்றை அன்றே பெற்றுக்கொண்டது. இதற்கான பழைய உபகரணத்துடன் ரூபா 40 000 காசும் செலுத்தப்பட்டது. இவ் உபகரண பகுதி மாற்றலினால் ஏற்பட்ட இலாபம் அல்லது நட்டம் எவ்வளவு?

.....

45) வியாபாரமொன்றில் 31.03.2017 இல் முடிவடைந்த கணக்காண்டில் செலுத்தப்பட்ட வாடகை ரூபா 20 000 ஆகும். 31.12.2016 இல் முடிவடைந்த வருடம் தொடர்பாக மாதாந்த வாடகை ரூபா 2000 ஆகவும் 31.12.2017 இல் முடிவடைந்த வருடத்துக்கான மாதாந்தம் ரூபா 2500 ஆகவும் இருந்தது.

1) 31.03.2017 இல் முடிவடைந்த வருடத்திற்கான வருமானக்கூற்றில் காட்டப்படவேண்டிய வாடகை யாது?

.....

2) 31.03.2017 இல் உள்ளபடி நிதிநிலைமைக்கூற்றில் காட்டப்படவேண்டிய வாடகை யாது?

.....

46) ஊழியர் வேலையில் ஈடுபடும் காலத்தை கணிப்பீடு செய்வதற்கு பயன்படுத்தப்படும் ஆவணங்கள் 04 தருக.

- 1)
- 2)
- 3)
- 4)

47) வரலாற்றுக் கிரய எண்ணக்கரு மீறப்படும் சந்தர்ப்பங்கள் இரண்டு தருக?

- 1)
- 2)

48) கணக்கீட்டு விகிதங்களைக் கணிப்பீடு செய்வதனால் நிறுவனம் ஒன்றுக்கு கிடைக்கும் நன்மைகள் இரண்டினைக் குறிப்பிடுக.

- 1)
- 2)
- 5)

49) நிரு வணிகம் தனது சில்லறைக்காக கொடுப்பனவுகளை முற்பண முறையில் கட்டுப்பாட்டு செய்கின்றது. வசக்கட்டு நிதி ஒவ்வொரு மாத முதல் திகதியில் மீள் நிரப்பப்படுகின்றது. 2018.01.01 இல் கையில் உள்ள சில்லறைக் காசு மீதி ரூபா 650

மாதம்	உபசரணைச் செலவு	தபால் செலவு	காகிதாதிச் செலவு	பேரேடு
ஜனவரி	470	610	200	1020
பெப்ரவரி	350	620	150	1150

2018.03.01 இல் உள்ள சில்லறைக் காசு மீதி ரூபா 230

- 1) 2018 ஜனவரி 01 இல் வசக்கட்டுநிதி மீள்நிரப்பப்பட்ட பெறுமதி யாது?
.....
- 2) 2018 பெப்ரவரி 01 இல் வசக்கட்டுநிதி மீள்நிரப்பல் தொடர்பான நாட்குறிப்பு பதிவை தருக?
.....

50) இலங்கையில் கணக்கீட்டு நியமங்களுக்கு அமைவாக நிதிக்கூற்றுக்களைத் தயாரிப்பதற்கு வழிவகுத்த சட்டம் யாது?

.....



FWC

வடமாகாணக் கல்வித் திணைக்களத்தின் அனுசரணையுடன்
தொண்டைமானாறு வெளிக்கள நிலையம் நடாத்தும்

Field Work Centre

தவணைப் பரீட்சை, மார்ச் - 2018
Term Examination, March - 2018

தரம் :- 13 (2018)

கணக்கீடு II

மூன்று மணித்தியாலம்

அறிவுறுத்தல்கள்:-

- முதலாம், இரண்டாம் வினாக்கள் உட்பட ஆறு வினாக்களுக்கு மாத்திரம் விடை எழுதுக.
- ஒவ்வொரு வினாவுக்குமான விடையும் புதியதொரு தாளில் ஆரம்பிக்கப்படுதல் வேண்டும்.
- உரிய செய்முறைகள் விடைத்தாளுடன் இணைக்கப்படல் வேண்டும்.

01) வரையறுக்கப்பட்ட அச்சுதன் கம்பனியானது உற்பத்தி மற்றும் வியாபாரம் கம்பனியாகும். இது தனது சொந்த உற்பத்திப் பொருட்களுக்கு மேலதிகமாக ஏனைய கம்பனிகளிடம் இருந்தும் பொருட்களை கொள்வனவு செய்து விற்பனை செய்கின்றது. இதன் 31.03.2017 இலுள்ளவாறான சுருக்கிய பரீட்சை மீதி கீழே தரப்பட்டுள்ளது.

விபரம்	வரவு (ரூபா 000)	செலவு (ரூபா 000)
ஆதனம், பொறி, மற்றும் உபகரணங்கள் - கொண்டு செல் மீதி - 31.02.2017 இல்	3017	
உற்பத்தி செய்யப்பட்ட பொருட்களின் கிரயம்	1 000	
முடிவுப்பொருள் கொள்வனவு	1 500	
31.03.2017 இல் மூலப்பொருட்கள் இருப்பு	400	
01.04.2016 இல் முடிவுப்பொருள் இருப்பு	387	
நிர்வாகச் செலவுகள்	141	
விநியோகக்கிரயம்	128	
செலுத்திய தொகுதிக்கடன்வட்டி	22	
செலுத்தப்பட்ட வருமானவரி. 2015/2016	23	
செலுத்தப்பட்ட வருமானவரி. 2016/2017	67	
செலுத்திய பங்குலாபம்	30	
வங்கி மற்றும் காசு	94	
விற்பனைகள்		3700
15% தொகுதிக்கடன்கள்		200
01.04.2016 வருமானவரி ஏற்பாடு		30
01.04.2016 இல் நிறுத்திவைத்த வருவாய்கள்		42
பொது ஒதுக்கம்		70
குத்தகை தவணைக்கட்டணம்	275	
01.04.2016 இல் ஐயக்கடன்களுக்கான ஏற்பாடு		10
பெறுமதி சேர் வரி கணக்கு (VAT)		20
குத்தகை கடன்கொடுத்தோர்		1 000
சென்மதியாளர்		95
வருமதியாளர்	80	
ஏனைய செலவுகள்	78	
முதலீடுகள்	200	
முதலீட்டு வருமானம்		20
சுறப்பட்ட முதனம் - சாதாரண பங்குகள்		2941
ஆதனம், பொறி மற்றும் உபகரணங்களுக்கான பெறுமானத்தேய்வு	686	
	8128	8128

மேலதிக தகவல்கள்

1) 31.03.2017 இல் ஆதனம், பொறி, மற்றும் உபகரணங்களின் உள்ளடக்கம் வருமாறு.

சொத்து	கிரயம் (ரூபா 000)	திரண்ட பெறுமானத் தேய்வு (ரூபா 000)	முன்கொண்டு செல்தொகை (ரூபா 000)
கட்டடங்கள்	345	58	287
பொறிவிருட்சமும் பொறித்தொகுதியும்	252	126	126
மோட்டார் வாகனம்	340	136	204
அலுவலக உபகரணங்கள் (01.04.2016 இல் வாங்கப்பட்டது)	2000	400	1600
தளபாட பொருத்துகள் (01.04.2016 இல் நிதிக்குத்தகையிள் வாங்கப்பட்டது)	1 000	200	800
	3937	920	3017

2) பரீட்சை மீதியில் காணப்படும் ஆதனம், பொறி மற்றும் உபகரணங்களின் மீதான பெறுமானத்தேய்வு பின்வரும் உருப்படிக்களை உள்ளடக்கியுள்ளது. (பொறி விருட்ச பெறுமானத்தேய்வு ரூபா 63000 உற்பத்தி கிரயத்தில் உள்ளடக்கப்பட்டுள்ளது)

சொத்து	பெறுமானத்தேய்வு (ரூபா 000)
கட்டடம்	18
மோட்டார் வாகனம்	68
அலுவலக உபகரணம்	400
தளபாடப்பொருத்து	200
	<u>686</u>

3) தளபாட பொருத்துக்களின் குத்தகைக்காலம் 4 வருடங்கள் என்பதுடன் அதன் எதிர்பார்க்கப்பட்ட பயன்தரு ஆயுட்காலம் 5 வருடங்கள் ஆகும். தளபாட பொருத்துக்களின் உடைமையானது குத்தகை காலத்தின் முடிவில் கம்பனிக்கு மாற்றப்படும் வருடாந்த குத்தகைத் தவணைக்கட்டணம் ரூபா 275000 ஆகும். இவ்வாண்டின் போது செலுத்தப்பட்ட தவணைக்கட்டணம் குத்தகை தவணைக்கட்டணக் கணக்கில் வரவு வைக்கப்பட்டுள்ளது. நான்கு ஆண்டு காலப்பகுதிக்கான குத்தகை வட்டி பின்வருமாறு.

ஆண்டு	வட்டி (ரூபா 000)
2016/2017	40
2017/2018	30
2018/2019	20
2019/2020	10

4) பொருள் இருப்புக்களின் கிரயம் மற்றும் தேறிய தேறக்கூடிய பெறுமதியானது 31.03.2017 இல் உள்ளவாறு பின்வருமாறு இருந்தது.

	கிரயம் (ரூபா 000)	தேறிய தேறக்கூடிய பெறுமதி (ரூபா 000)
உற்பத்தி செய்யப்பட்ட பொருட்கள்	430	500
கொள்வனவு செய்யப்பட்ட பொருட்கள்	400	300

இருப்பினை மதிப்பிடும் போது உற்பத்தி செய்யப்பட்ட பொருட்களும் கொள்வனவு செய்யப்பட்ட பொருட்களும் வெவ்வேறாகக் கருத்திற்கொள்ளப்படுகின்றன.

5) பின்வரும் ஏற்பாடுகள் அவசியப்படுகின்றன.

கணக்காய்வு கட்டணம்	ரூபா 45 000
பணிப்பாளர் கட்டணம்	ரூபா 15 000

6) ஐயக்கடன்களுக்கான ஏற்பாடு வருமதியாளரில் 10% ஆகச் செம்மையாக்கஞ் செய்யப்பட வேண்டும்.

- 7) 2015/2016 ஆம் ஆண்டிற்கான இறுதி வருமானவரிப் பொறுப்பு ரூபா 23 000 என்று ஏற்றுக்கொள்ளப்பட்டு 2016/2017ஆம் ஆண்டில் செலுத்தப்பட்டது. 2016/2017 ஆம் ஆண்டிற்கான வருமானவரிப் பொறுப்பு ரூபா 95000 எனக் கணிக்கப்பட்டுள்ளது.
- 8) பணிப்பாளர் கட்டணம் ரூபா 96 000 நிர்வாகச் செலவுகளுள் உள்ளடக்கப்பட்டுள்ளது.
- 9) கம்பனியானது பொருட்களை ஒரு வருட உத்தரவாதத்துடன் விற்பனை செய்கின்றது. நியாயமான மதிப்பிடலின் பிரகாரம் கம்பனியானது விற்பனைப்பெறுமதியின் 1% யை உத்தரவாதத்திற்கான ஏற்பாடாக செய்தல் வேண்டும்.
- 10) கட்டடங்கள் முதன் முறையாக 31.03.2017 இல் அதன் நியாயமான விலையாக ரூபா 400000 மீள்மதிப்பீடு செய்யப்பட்டது.
- 11) கம்பனியானது 31.03.2017 இல் நிறுத்தி வைத்த வருவாய்களிலிருந்து ரூபா 100000 இணை பொது ஒதுக்கத்திற்கு மாற்றுவதற்குத் தீர்மானித்துள்ளதுடன் இத்தினத்தில் இயக்குனர்கள் ரூபா 50 000 இணை கம்பனியின் சாதாரண பங்குதாரர்களுக்கான பங்குலாபமாக முன்மொழிந்துள்ளனர்.

வேண்டப்படுவது :-

வரையறுக்கப்பட்ட அச்சுதன் கம்பனியின் LKAS 1 இன்படி பிரகரிப்பதற்கு தேவையான பின்வரும் நிதிக்கூற்றுக்கள் (குறிப்புக்கள் உட்பட)

- 1) 31.03.2017 இல் முடிவடையும் வருடத்துக்கான இலாபம் அல்லது நட்டம் மற்றும் முற்று மடங்கிய வருமானக்கூற்று.
- 2) 31.03.2017 இல் உள்ளவாறான நிதிநிலைமைக்கூற்று
- 3) 31.03.2017 இல் முடிவடையும் வருடத்துக்கான உரிமையாண்மை மாற்றங்களுக்கான கூற்று. (20 புள்ளிகள்)

- 02) அ) சிவம், பரம் பங்குடமையின் 31.10.2017 இல் உள்ளவாறான பரீட்சை மீதி கீழே தரப்பட்டுள்ளது

(ரூபா 000)

விபரம்	வரவு	செலவு
2016.04.01 இல் இருப்பு	800	
விற்பனை வருமானம்		2000
ஆதனம், பொறி மற்றும் உபகரணம்	1200	
வருமதியாளரும் சென்மதியாளரும்	300	250
மூலதனக்கணக்குகள் - சிவம்		1 000
மூலதனக்கணக்குகள் - பரம்		800
நடைமுறைக்கணக்குகள் - சிவம்		50
நடைமுறைக்கணக்குகள் - பரம்	10	
கொள்வனவுகள்	1400	
பற்றுக்கள் - பரம்	100	
விளம்பரம்	20	
கட்டட வாடகை	40	
மின் கட்டணம்	110	
சம்பளமும் கூலியும்	180	
ஏனைய வருமானங்கள்		140
செலுத்திய சம்பளம் - சிவம்	50	
செலுத்திய சம்பளம் - பரம்	40	
கடன் கணக்கு - பரம்		150
ஆதனம், பொறி உபகரண பெறுமானத் தேய்வு ஏற்பாடு (2016.04.01)		60
ஐயக்கடன் ஏற்பாடு (2016.04.01)		50
காசும் காசுக்கு சமமானவையும்	250	
	4 500	4 500

மேலதிக தகவல்கள் :-

- 1) 2017.03.31 இல் இருப்பின் கிரயம் ரூபா 70 000 ஆக இருந்ததுடன் அன்றைய திகதியில் அதன் தேறிய தேறத்தக்க பெறுமதி ரூபா 50 000 ஆகவும் காணப்பட்டது.
- 2) 2017.03.31 இல் அட்டுறு செலவுகள்
மின் கட்டணம் ரூபா 10 000
வாடகை ரூபா 5 000
- 3) ஆதனம், பொறி மற்றும் உபகரணங்களுக்கு கிரயத்தில் 10% பெறுமானத்தேய்வு இடுக.
- 4) அறவிடமுடியாக்கடனாக ரூபா 50 000 பதிவழிப்பதுடன் எஞ்சிய வருமதியாளரில் 10% ஐயக்கடனாக ஏற்பாடு செய்தல் வேண்டும்.
- 5) பங்காளர்களின் பின்வரும் பொருள் பற்றுக்கள் அறிக்கைப் படுத்தப்படவில்லை.
சிவம் - ரூபா 10 000
பரம் - ரூபா 20 000
- 6) ரூபா 30 000 மின்கட்டணம் சிவம் என்பவரினால் வணிகத்தின் சார்பில் செலுத்தப்பட்டது. இது மீள் நிரப்பப்படல் வேண்டும்.
- 7) பங்குடைமை ஒப்பந்தத்தில் பின்வரும் நிபந்தனைகள் உள்ளடக்கப்பட்டிருந்தது.
அ) மூலதனத்திற்கு வருடாந்தம் 10% வட்டி செலுத்துதல்.
ஆ) சகல பங்காளர்களுக்கும் வருடாந்தம் தலா ரூபா 60 000 வீதம் சம்பளம் வழங்கல்.
இ) கடனுக்கு வட்டியாக வருடாந்தம் 10% செலுத்துதல்.

வேண்டப்படுவது :-

- 1) சிவம், பரம் பங்குடைமைக்கான பின்வருவன.
- 2) 31.03.2017 இல் முடிவடையும் வருடத்திற்கான வருமானக்கூற்று (பங்காளர்களுக்கான பகிர்வுகள் உட்பட)
- 3) 31.03.2017 இல் முடிவடையும் வருடத்திற்கான பங்காளர் நடைமுறைக்கணக்கு.
- 4) 31.03.2017 இல் உள்ளபடியான நிதிநிலைமைக்கூற்று.

(10 புள்ளிகள்)

ஆ) மின் விசிறிகளை உற்பத்தி செய்யும் மதன் உற்பத்தி கம்பனி இரு உற்பத்தி திணைக்களங்களையும் ஒரு சேவை திணைக்களத்தையும் கொண்டுள்ளது. 2018 ஜனவரி மாதத்திற்கான மதிப்பிடப்பட்ட மேந்தலைகள், ஏனைய தரவுகளின் சுருக்கம் பின்வருமாறு.

மதிப்பிடப்பட்ட மாதாந்த மேந்தலைக்கிரயங்கள்	ரூபா
வாடகையும் வரியும்	21 000
நேரில் கூலிகள்	220 000
இயந்திரக்காப்புறுதி	22 000
இயந்திர இயக்கத்திற்கான சக்தி	105 000
ஒளியூட்டலிற்கான மின்சாரம்	63 000
ஊழியர்கள் நலன்புரிச் செலவுகள்	44 000

ஏனைய தொடர்புடைய தகவல்கள் :

1)

	உற்பத்தி திணைக்களம்-1	உற்பத்தி திணைக்களம்-2	சேவை திணைக்களம்
ஊழியர்கள் எண்ணிக்கை	10	10	02
இயந்திரப் பெறுமதி (ரூ 000)	1400	800	-
இயந்திரம் வேலை செய்த மணித்தியாலம்	2000	1500	-
தளப்பரப்பின் சதுரமீற்றர்	1000	1000	100

2) சேவை திணைக்கள மேந்தலை இயந்திரம் வேலை செய்த மணித்தியாலங்களின் அடிப்படையில் உற்பத்தி திணைக்களங்களிற்கு மீளப்பகிரப்படுகிறது.

3) மேந்தலைக்கிரயமானது இயந்திர மணித்தியாலங்கள் அடிப்படையில் உறிஞ்சப்படுகின்றது.

- 4) மின் விசிறியொன்றுக்கு தேவைப்படும் மணித்தியாலங்கள்
 உற்பத்தி திணைக்களம்- 01 - 06 இயந்திர மணித்தியாலம்
 உற்பத்தி திணைக்களம்- 02 - 05 இயந்திர மணித்தியாலம்
- 5) மின்விசிறி ஒன்றை உற்பத்தி செய்வதற்கான உண்மையான நோக்கிரயங்கள் வருமாறு.
 நேர் மூலப்பொருள் - ரூபா 1 000
 நேர்க்கூலி - ரூபா 1 500
- 6) மின்விசிறி ஒன்றின் விற்பனை விலை ரூபா 6000

வேண்டப்படுவது :-

- 1) பயன்படுத்தப்பட்ட பகிர்வு அடிப்படைகளைக் காட்டக்கூடியதான மேந்தலை பகுப்பாய்வு அட்டவணை (மீள்பகிர்வு உட்பட)
- 2) மின் விசிறி ஒன்றின் உற்பத்திக்கிரயம்
- 3) 500 மின்விசிறி விற்பனையிலிருந்தான இலாபம் அல்லது நட்டம்.

(10 புள்ளிகள்)

(மொத்தம் 20 புள்ளிகள்)

- 03) பங்குடைமை வணிகமொன்றின் 2018 ஜனவரி மாதத்தில் இடம்பெற்ற கொடுக்கல்வாங்கல்களின் தாக்கங்களை பின்வரும் கணக்கீட்டுச் சமன்பாடுகள் காட்டுகின்றன. சம பங்காளர்களாக காணப்படுவதுடன் அவர்கள் இம்மாதத்தில் எதனையும் பற்றவில்லை.

(ரூபா 000)

மீதிகளும் கொடுக்கல் வாங்கலும்	பங்காளர் மூலதனம் கணக்கு	பங்காளர் நடைமுறைக் கணக்கு	வியாபார சென்மதியாளர்	வங்கிக்கடன்	ஆதனம் பொறி	இருப்புக் கணக்கு	வருமதியாளர்	வங்கி
2018.01.01 இல் மீதி	1 000	300	50	180	1 420	70	10	30
(i)				+500	+500			
(ii)			+100			+100		
(iii)	+500							+500
(iv)		+50				-100	+150	
(v)		-50		-100				-150
(vi)		-100			-100			
(vii)			-50				-50	
(viii)		-100						-100
(ix)		-10					-10	
(x)						+200		-200
2018.01.31 இல் மீதி	1 500	90	100	580	1820	270	100	80

வேண்டப்படுவது :-

- 1) மேலே 1 தொடக்கம் 10 வரையில் குறிக்கப்பட்டுள்ள ஒவ்வொரு கொடுக்கல் வாங்கல்களையும் அதன் பெறுமதிகளுடன் விபரிக்குக.
- 2) தேறிய சொத்துக்களை அடிப்படையாக கொண்டு 2017 ஜனவரி மாத இலாபம் அல்லது நட்டம்.
- 3) 31.01.2017 இல் உள்ளவாறான நிதிநிலைமைக்கூற்று.

(5 புள்ளிகள்)

04) பாடும் விளையாட்டுக் கழகத்தின் 31.12.2017 இல் முடிவடையும் வருடத்தில் இடம்பெற்ற காசுப்பெறுவனவுகள், கொடுப்பனவுகள் பின்வருமாறு.

கொள்ளல் கொடுத்தல் கணக்கு

விபரம்	தொகை	விபரம்	தொகை
2017.01.01 இல் மீதி	50 000	வங்கிக்கடன் வட்டி	20 000
அங்கத்தவர் சந்தா	50 000	மின் கட்டணச் செலவுகள்	12 000
சிற்றுண்டிப் பெறுவனவு	100 000	பத்திரிகை	2 000
ஆயுள் அங்கத்தவர் சந்தா	60 000	அச்சடித்தல் செலவு	10 000
பிரவேசக் கட்டணம்	20 000	சிற்றுண்டிசாலை செலவுகள்	8 000
சொத்துக்கள் வாடகை	55 000	எழுதுகருவிகள்	15 000
		ஊழியர் சம்பளம்	70 000
		தொலைபேசிக் கட்டணம்	10 000
		சிற்றுண்டிசாலை உணவு	60 000
		பராமரிப்புச் செலவு	20 000
		31.12.2017 இல் மீதி	108 000
	335 000		335 000

மேலதிக தகவல்கள்

1) 2017.01.01 இல் காணப்பட்ட மீதிகள்

கட்டடம்	ரூபா	100 000
விளையாட்டு மைதானம்	ரூபா	250 000
தளபாடம்	ரூபா	50 000
வங்கிக்கடன்	ரூபா	200 000

- 2017.01.01 இலிருந்து ஆயுள் அங்கத்துவ முறை செயற்படுத்தப்படுவதுடன் அத்தொகையில் 4 000 ரூபாவை மட்டும் வருமானமாக பகிர்ந்தளிப்பதற்கு அங்கத்தவர்கள் உடன்பட்டனர்.
- பிரவேசக் கட்டணங்களில் 2 000 ரூபாவினை வருடத்தின் வருமானமாகக் கருதப்படுதல் வேண்டும்.
- 2016க்காக இவ்வாண்டில் பெற்ற அங்கத்தவர் சந்தா ரூபா 7000 2018 ற்காக பெற்ற அங்கத்துவக்கட்டணம் ரூபா 5000 காசாகப் பெற்ற அங்கத்துவச் சந்தாவில் உள்ளடக்கப்பட்டுள்ளது.
- 2017.01.01 ஆம் திகதியில் சிற்றுண்டிசாலையின் உணவு இருப்பு ரூபா 12 000 ஆக இருந்ததுடன் 2017.12.31 இல் ரூபா 10 000 ஆகவும் இருந்தது. அன்றைய திகதியில் தளபாடங்களின் பெறுமானம் 10% குறைவடைந்திருந்தது.
- பணியாளர் சம்பளத்தில் 20% சிற்றுண்டிசாலைப் பணியாளர்களுக்குரியது.
- வருட அங்கத்துவக்கட்டணம் ஒருவருக்கு ரூபா 1000 ஆகும்.
2017.12.31 இல் அங்கத்தவர் எண்ணிக்கை 50 ஆகும்.
இவ்வருடத்தில் புதிதாக 15 அங்கத்தவர்கள் இணைத்துக் கொள்ளப்பட்டதுடன் இதில் 5 பேர் ஆயுட்கால அங்கத்தவர்களாவர், ஒருவரின் ஆயுட்கால அங்கத்துவக் கட்டணம் ரூபா 12 000 ஆகும்.

வேண்டப்படுவது :-

2017.12.31 இல் முடிவடைந்த வருடத்திற்கான

- அங்கத்துவச்சந்தாக் கணக்கு
- சிற்றுண்டிச்சாலை வருமானக்கூற்று
- வருமானக்கூற்று
- 2017.12.31 இல் உள்ளவாறான நிதிநிலைமை கூற்று.

(15 புள்ளிகள்)

05) வரையறுக்கப்பட்ட பானு கம்பனி லிமிட்டெட்டின் நிதிநிலைமைக்கூற்றும் மேலதிக குறிப்புக்களும் வருமாறு.

வரையறுக்கப்பட்ட பானு கம்பனி லிமிட்டெட்டின் 31.03.2017, 31.03.26 இல் உள்ளபடியான நிதிநிலைமைக்கூற்று.

விபரம்	31.03.2016 (ரூபா 000)	31.03.2017 (ரூபா 000)
நடைமுறையல்லா சொத்துக்கள்		
ஆதனம், பொறி, உபகரணம்	1 600	1 850
முதலீடுகள்	400	350
நடைமுறைச் சொத்துக்கள்		
இருப்புக்கள்	210	180
வியாபார வருமதியாளர்	190	200
முற்பண்ச் செலவுகள்	40	-
காசும் காசுக்கு சமனானதும்	160	170
	2 600	2 750
உரிமையாண்மையும் பொறுப்புக்களும்		
உரிமையாண்மை		
சுறப்பட்ட பங்குமுதல்	1 200	1 500
பொது ஒதுக்கம்	200	300
பகிரப்படாத இலாபம்	250	300
நடைமுறையல்லாக் பொறுப்பு		
12% தொகுதிக்கடன்	600	400
நடைமுறைப் பொறுப்பு		
வியாபார சென்மதியாளர்	180	100
வருமானவரி ஏற்பாடு	170	100
சென்மதி செயற்பாட்டுச் செலவு	-	20
	1 600	2 750

மேலதிக தகவல்கள்

1) பின்வரும் தரவுகள் ஆதனம், பொறி மற்றும் உபகரணங்களுடன் தொடர்புடையவை.

	31.03.2016	31.03.2017
கிரயம்	2 000 000	2 300 000
(-) திரண்ட பெறுமானத்தேய்வு	(400 000)	(450 000)
	1 600 000	1 850 000

ஆதனம், பொறி மற்றும் உபகரணங்களில் ரூபா 600 000 கிரயப்பெறுமதி உடையதும் ரூபா 420 000 கீழ்க் கொண்டு வந்த பெறுமதி உடையதுமான வாகணத்தை பகுதி மாற்றாக கொடுத்தும் மிகுதித் தொகைக்கு காசும் செலுத்தப்பட்டு புதிய வாகனம் வாங்கப்பட்டமை தொடர்பான பதிவுகள் முறையாக ஏடுகளில் பதியப்பட்டுள்ளது

- முதலீடு விற்பனையில் பெற்ற காசு ரூபா 80 000 ஆகும்.
- தொகுதிக்கடன்கள் 01.10.2016 இல் செலுத்தப்பட்டது.
- நடப்பாண்டில் வருமானவரி செலுத்தப்பட்ட தொகை ரூபா 200 000 ஆகும்.
- பங்குலாபம் ரூபா 50 000 இடைக்காலத்தில் செலுத்தப்பட்டது.

வேண்டப்படுவது :-

- 31.03.2017 இல் முடிவடைந்த வருடத்திற்கான காசுப்பாய்ச்சல் கூற்றினை அதனுடன் தொடர்புடைய இலங்கை கணக்கீட்டு நியமத்திற்கமையத் தயாரிக்குக.
- பின்வருவனவற்றை கணிப்பிடுக.
 - வட்டிக்காப்பு விகிதம்
 - கடன் விகிதம்
 - திரவ விகிதம்
 - மொத்தச்சொத்து திரும்பல் விகிதம் (வருட இறுதியில் உள்ள மொத்தச் சொத்து அடிப்படையில்)
 - உரிமையாண்மை திரும்பல் விகிதம்.

(15 புள்ளிகள்)

06) அ) மிகி லங்கா வணிகத்தின் 2018 ஜனவரி மாதத்தில் இடம்பெற்ற பின்வரும் கொடுக்கல் வாங்கல்களைக் கருத்திற் கொண்டு வினவப்பட்டிருக்கும் வினாக்களுக்கு விடையளிக்குக.

வருமதியாளர்	2018.01.01 இல் மீதி	மொத்த விற்பனைகள்	கடன் விற்பனைகள் மொத்த விற்பனைகளில்	உத்திரும்பல்	பெற்ற காசு	கொடுத்த கழிவு
டேவிட்	20 000	400 000	80%	30 000	90 000	10 000
பீரிஸ்	30 000	500 000	70%	40 000	180 000	20 000
அப்துல்லா	40 000	600 000	50%	30 000	180 000	20 000
ரகுமான்	(10 000)	700 000	60%	20 000	300 000	20 000
	80 000	2200 000		120 000	750 000	70 000

வேண்டப்படுவது :-

- காசப்பெறுவனவு நாட்குறிப்பேடு, விற்பனை நாளேடு, உத்திரும்பல் நாளேடு
- பொதுப்பேரேட்டிலுள்ள கணக்குகள்.
- கடன்பட்டோர் பேரேட்டிலுள்ள கணக்குகளும் மீதிப்பட்டியலும்.

(10 புள்ளிகள்)

ஆ) வியாபாரமொன்றின் காசப்புத்தகமானது 31.01.2018 இல் ரூபா 10 000 வங்கி வரவு மீதியைக் காட்டியது. இத்தினத்தில் வங்கிக்கூற்றானது ரூபா 34000 மேலதிகப்பற்று மீதியைக் காட்டியது. இதனைத் தொடர்ந்து பரிசீலனை செய்தபோது பின்வரும் தகவல்கள் வெளிக்கொணரப்பட்டன.

- வழங்குனர்களுக்குக் கொடுத்த ரூபா 46000 காசோலைகள் இன்னமும் வங்கியில் கொடுப்பனவுகளுக்காகச் சமர்ப்பிக்கப்படவில்லை.
- வங்கியில் வைப்பிலிடப்பட்ட ரூபா 90 000 காசோலைகள் இன்னமும் வசூலிக்கப்படவில்லை.
- நேரடியாக வங்கியில் இடப்பட்ட பங்குலாபம் ரூபா 20 000 ஆனது காசப்புத்தகத்தில் பதியப்பட்டிருக்கவில்லை.
- வைப்பிலிடப்பட்ட ரூபா 15 000 காசோலையொன்று வங்கியினால் மறுக்கப்பட்டுள்ளது. எனினும் காசப்புத்தகத்தில் இது பதியப்பட்டிருக்கவில்லை.
- நிலையான கட்டளையின் பேரில் வங்கியினால் செலுத்திய ரூபா 5000 காப்புறுதிக்கட்டணமானது காசப்புத்தகத்தில் பதியப்பட்டிருக்கவில்லை.

வேண்டப்படுவது :-

- 31.01.2018 இல் உள்ளவாறான காசப்புத்தகத்தின் சீராக்கிய மீதி
- 31.01.2018 இல் உள்ளவாறான வங்கி இணக்கக்கூற்று.

(05 புள்ளிகள்)

07) அ) உற்பத்தி நடவடிக்கைகளில் ஈடுபட்டுள்ள நிறுவனமொன்றின் P எனும் மூலப்பொருளின் 3000 அலகுகள் 2018.01.01 இல் தொழிற்சாலையில் எஞ்சியிருந்தன. அந்நிறுவனத்தின் களஞ்சியப் பொறுப்பாளர் பின்வரும் தகவல்களை முன்வைக்கின்றார்.

		அலகுகள்	அலகொன்றின் விலை (ரூபா)
2018.01.01	இல் களஞ்சியச்சாலையில் இருந்த இருப்பு	3 000	10
2018.01.05	இல் கொள்வனவு	15 000	12
2018.01.10	இல் தொழிற்சாலைக்கு விநியோகித்தல்	10 000	
2018.01.20	இல் தொழிற்சாலையினால் திருப்பி அனுப்பப்பட்டது. (ரூபா 12 படி கொள்வனவு செய்தது)	1 000	
2018.01.25	இல் கொள்வனவு	15 000	15
2018.01.28	01/25 இல் கொள்வனவு செய்த இருப்பில் வழங்குனருக்கு திருப்பியனுப்பியது.	2 000	

பின்வரும் மேலதிகத்தகவல்களும் வழங்கப்பட்டுள்ளன.

- 2018.01.31 தொழிற்சாலையில் எஞ்சியுள்ள இருப்பு 1 200 அலகுகளாகும்
- நிறுவனம் இருப்புக்களை பெறுமதியிடுவதற்கு முதல் வந்தது முதல் வெளியே விலையிடல் முறையினைப் பின்பற்றுகின்றது.
- வணிகத்தின் நாளொன்றிற்கான உச்சநுகர்வு 700 அலகுகளாகும்.
- உச்ச கட்டளைக்காலம் 10நாட்களாகும்.

வேண்டப்படுவது :-

- 1) தொழிற்சாலையின் நாளொன்றிற்கான சராசரி நுகர்வு
- 2) மறுகட்டளை தொகை
- 3) மறுகட்டளை மட்டம்
- 4) 2018.01.31 இல் இருப்பின் பெறுமதி

(05 புள்ளிகள்)

ஆ) பின்வரும் தகவல்கள் மது கம்பனி ஊழியர்களின் 2018 ஜனவரி 31 இல் முடிவுற்ற மாதத்திற்கான ஊதியத்துடன் தொடர்புபட்டவை.

ஊழியர் பெயர்	வேலையாற்றிய எட்டு மணித்தியால நாட்களின் எண்ணிக்கை	மாதத்திற்கான வேலையாற்றிய மேலதிக நேர மணித்தியாலங்கள்.
பிரான்சிஸ்	22	15
சூசையப்பு	21	-
அல்பிரட்	23	8

கூலிகள் பற்றிய பிற விபரங்கள் வருமாறு :-

- கொடுப்பனவு வீதங்கள்
 - எட்டு மணித்தியால வேலை நாள் ஒன்றுக்கான இயல்பான கூலி (மேலதிக நேரம் நீங்கலாக) ரூபா 800
 - மேலதிக நேர வீதங்கள் சாதாரண மணித்தியால வீதத்திலும் இரு மடங்கானவை.
- ஊழியர் சேமலாப நிதியத்திற்குத் தொழில் கொள்வோரதும் ஊழியரதும் பங்களிப்பு முறையே 15% , 10% ஆகும்.
- பிரான்சிஸ்க்கு 2017 டிசெம்பர் மாதம் ரூபா 10 000 ஆன பண்டிகை முற்பணமொன்று செலுத்தப்பட்டது. இத்தொகையை அறவிடுவதில் ரூபா 1250 ஆன மாதாந்த தவணைக்கட்டணம் அவரது ஜனவரி மாதச் சம்பளத்திலிருந்து கழிக்கப்பட்டிருந்தது.
- அல்பிரட்டின் வேண்டுகோளுக்கமைய கம்பனி அவரது வங்கிக் கடனுக்குரிய மாதாந்தத் தவணைக்கட்டணமான ரூபா 4200 எனும் தொகையை அவரது ஜனவரி மாதச் சம்பளத்திலிருந்து கழித்துக் கொண்டு இத்தொகையை நேரடியாக அவரது வங்கிக்கு அனுப்பி வைத்தது.
- எந்த மாதத்திற்குமான கூலிகளை அடுத்துவரும் மாதத்தின் முதலாவது வாரத்தில் செலுத்துவது கம்பனியின் வழக்கமாகும்.

வேண்டப்படுவது :-

- 1) கம்பனியின் 2018 ஜனவரி மாதத்திற்கான சம்பளப் பட்டியலைத் தயாரிக்கவும்.
- 2) சம்பளப்பட்டியற் தகவல்களைக் கூலிக் கட்டுப்பாட்டுக் கணக்கினூடாக பொதுப்பேரேட்டின் பொருத்தமான கணக்குகளிற் பதிக.

(10 புள்ளிகள்)

மொத்தம் 15 புள்ளிகள்