



FWC

வடமாகாணக் கல்வித் திணைக்களத்தின் அனுசரணையுடன்
தொண்டைமானாறு வெளிக்கள நிலையம் நடாத்தும்

Field Work Centre
தவணைப் பரீட்சை, யூலை - 2017
Term Examination, July - 2017

தரம் :- 12 (2018)

உயிர் முறைமைகள் தொழினுட்பவியல் I

மூன்று மணித்தியாலங்கள்

பகுதி I

அறிவுறுத்தல்கள்

❖ எல்லா வினாக்களிக்கும் விடையளிக்க.

❖ 1 தொடக்கம் 25 இலக்கமிடப்பட்ட ஒவ்வொரு வினாவிற்குமான சரியான அல்லது மிகப்பொருத்தமான விடையைத் தெரிவு செய்து விடைத்தாளில் புள்ளடி இடுக.

01. உயிர்முறைமைகளில் உணவியலுடன் தொடர்புபட்ட அதியுயர் வளர்ச்சியாக கருதக்கூடியது,

- 1) நவீன சாதனங்களுடன் கூடிய பொறிமுறைப்படுத்தப்பட்ட பயிர்ச்செய்கை.
- 2) கழிவு நீரை முகாமை செய்து விவசாய நடவடிக்கைகளுக்கு பயன்படுத்துதல்.
- 3) சேதனக் கழிவுப் பதார்த்தங்களை பிரிகையடையச் செய்து பசளையாக பயன்படுத்தல்.
- 4) இறைச்சி உற்பத்தியை விரைவுபடுத்த குளோனிங் முறை பயன்படுத்தல்.
- 5) நொதிக்கச் செய்தலில் நுண்ணங்கிகளைப் பயன்படுத்தி உணவு நற்காப்பு மேற்கொள்ளல்.

02. உயிர் முறைமைகளில் காலநிலைக் காரணிகளின் செல்வாக்குத் தொடர்பாக சரியான கூற்று

- 1) நீண்ட பகற்காலம் காணப்படும் போது முட்டைக் கோழியின் இலிங்க முதிர்ச்சி விரைவடையும்.
- 2) அதிக சூரிய ஒளிக்குத் திறந்துள்ள போது உணவின் தரம் அதிகரிக்கும்.
- 3) காற்று அதிகம் உள்ள போது மகரந்தச் சேர்கை நடைபெறும் அளவு அதிகரிக்கும்.
- 4) மழைவீழ்ச்சி குறைவடையும் போது நீர் நிலைகளில் பார உலோகங்கள் சேர்தல் அதிகரிக்கும்.
- 5) வெப்பநிலை 40°C விட அதிகரிக்கும் போது தண்டுத் துண்டங்கள் வேர்விடல் அதிகரிக்கும்.

03. மண் துளை இடைவெளிகள் முழுமையாக நீரினால் நிரம்பியுள்ள நிலை

- 1) நிரம்பல் நிலை
- 2) வயற்கொள்ளளவு
- 3) பருகு நீர்
- 4) மயிர்த்துளை நீர்
- 5) தற்காலிக வாடல்நிலை

04. மண்ணிற்கு $CaSO_4$ இடப்படுவது

- 1) அமிலத்தன்மையை நீக்குவதற்கு
- 2) நீர்வடிப்பை மேம்படுத்துவதற்கு
- 3) காரத்தன்மையை நீக்குவதற்கு
- 4) மண் இறுக்கமடைவதைத் தவிர்ப்பதற்கு
- 5) உவர் தன்மையை அகற்றுவதற்கு

05. படத்தில் காட்டப்பட்டுள்ள உபகரணம்

- 1) அலிடேற்று
- 2) பார்வை மூலைமட்டம்
- 3) குத்தாசி
- 4) வரிசைப்பாட்டுக் கம்பம்
- 5) அரியத் திசைகாட்டி

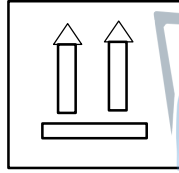
06. மட்டம் காணல் தொடர்பான சரியானது

- 1) பீடக் குறியில் பெற்றுக்கொள்ளும் அளவீடு முற்பார்வை அளவீடு எனப்படும்.
- 2) பெறுமானம் தெரிந்த ஏதாவது அடையாள மட்டத்தில் இருந்து மட்டம் பெறுதலை ஆரம்பிக்க முடியும்.
- 3) அலிடேற்றைப் பயன்படுத்தி முற்பார்வை, பிற்பார்வை அளவீடுகளைப் பெற்றுக்கொள்ள முடியும்.
- 4) தெரியாத குத்துயரத்தில் உள்ள Staff ஒன்றில் இருந்து பிற்பார்வை அளவை பெற்றுக் கொள்ள முடியும்.
- 5) முற்பார்வை அளவுடன் பீடக்குறியின் உயரத்தை கூட்டுவதன் மூலம் அப்புள்ளியின் குத்துயரம் பெறமுடியும்.

07. நுண் பெருக்கம் மேற்கொள்வதால்
- 1) பெற்றோரின் இயல்பிலிருந்து சிறந்தவற்றை மட்டும் பெற்றுக்கொள்ள முடியும்.
 - 2) உருவவியல் ரீதியாக ஒத்த நாற்றுக்களைப் பெறமுடியும் எனினும் இவை பிறப்புரிமை ரீதியில் வேறுபட்டவை.
 - 3) பெற்றோரின் இயல்பல்லாத இயல்புகளைக் கொண்ட நாற்றுக்களைப் பெறமுடியும்.
 - 4) ஒருமடியமான பல நாற்றுக்களை மட்டும் பெற்றுக்கொள்ள முடியும்.
 - 5) பிறப்புரிமை ரீதியில் ஒத்த பல தாவர நாற்றுக்களைப் பெற்றுக்கொள்ள முடியும்.
08. உணவுத்தரசு சான்றுப்படுத்தும் விசேட முகாமைத்துவ முறைமையான GAP இல் மேற்கொள்ளப்படும் தரம் பற்றிய சோதனை **அல்லாதது**
- 1) பயிர்ச செய்கைக்கென நிலம் தெரிவு செய்தல்.
 - 2) விவசாய இரசாயனம் தெளித்தல்
 - 3) அறுவடையும் அறுவடைக்குப் பிந்திய தொழினுட்பம்
 - 4) உபகரணங்கள் கறையில் உருக்கினால் ஆக்கப்பட்டிருத்தல்
 - 5) நீர்பாசன நீரின் தரம்
09. கோவாப் பூ சிறியனவான தோன்றுவதற்கு காரணமாக அமையக் கூடிய அறுவடைக்கு முந்திய காரணி
- 1) போரன் குறைபாடு
 - 2) நீர்பாசன ஒழுங்கினம்
 - 3) பீடைக்கட்டுப்பாடு மேற்கொள்ளாமை
 - 4) அதிக ஈரப்பதன்
 - 5) மொலிப்டினம் குறைவடைதல்
10. உணவுப் பொதிகளில் காணப்படும் குறியீடுகள் கீழே தரப்பட்டுள்ளன



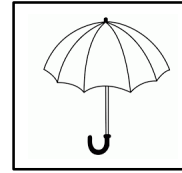
A



B



C

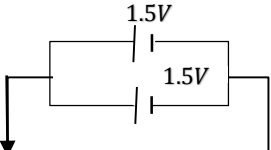


D

இவற்றுள் கையாளலுடன் தொடர்பான குறியீடுகள்

- 1) A,B,C மட்டும்
- 2) A,B,D மட்டும்
- 3) B,C,D மட்டும்
- 4) A,C,D மட்டும்
- 5) A,B,C,D எல்லாம்

agaram.lk

11.  1Ω தடையினூடாக பாயும் மின்னோட்டம் யாது?
- 1) 0.75A
 - 2) 1A
 - 3) 1.5A
 - 4) 2A
 - 5) 3A

12. வீட்டுத் தேவைகளிற்கு பயன்படுத்த மிகப் பொருத்தமான பம்பி வகை,
- 1) மூடப்பட்ட முடுக்கி கொண்ட குறைந்த கொள்ளளவுடைய மையநீக்க பம்பிகள்.
 - 2) திறந்த முடுக்கி கொண்ட கூடிய கொள்ளளவு கொண்ட மைய நீக்க பம்பிகள்
 - 3) ராம்ப் பம்பிகள்
 - 4) சுயநிரப்பலற்ற பம்பிகள்
 - 5) ஆழ்கிணறுத் தொகுதி கொண்ட நீர்ப்பம்பிகள்

13. நுண்நீர்பாசனம் தொடர்பான கூற்றுக்கள் தரப்பட்டுள்ளன.
- A. துளி நீர்பாசன முறையில் அதிக அழுக்கத்தில் நீர் வழங்கப்படும்
 - B. நுண் நீர் மூலம் பசளைப் பயன்பாட்டுவினைத்திறனை அதிகரிக்கலாம்.
 - C. தூவல் நீர்பாசனம் மூலம் பீடைகள் அழிவடையும்
 - D. நுண் நீர்பாசனம் ஈரவலயத்திற்கு மிகவும் பொருத்தமானது.
- தரப்பட்டுள்ளவற்றில் சரியானது அல்லது சரியானவை
- 1) A மட்டும்
 - 2) B மட்டும்
 - 3) C,D மட்டும்
 - 4) A,B,D மட்டும்
 - 5) B,C,D மட்டும்

14. தாவரங்களில் பொதுவாக காணப்படும் நோயறிகுறிகள் கீழே தரப்பட்டுள்ளன.
- இலை நரம்பு வெளிப்படல்
 - தாவரங்கள் குறளாதலும் இலை சுருளலும்
 - இலைகள் சதபத்திர உருவம் பெறல்
 - மென்னலுகலும் உலர் அழுகலும் ஏற்படல்
- மேலே தரப்பட்டுள்ள அறிகுறிகளின் வைரசு நோயின் போது தென்படக் கூடியவை,
- 1) A,B மட்டும்
 - 2) B,D மட்டும்
 - 3) A,B,C மட்டும்
 - 4) A,C,D மட்டும்
 - 5) A,B,C,D எல்லாம்
15. ஒரு ஹெக்டயர் நிலப்பரப்பில் களை நாசினி ஒன்று சிவிறப்படுகின்றது. களை நாசினி சிவிறும் நபர் 50m/ செக்கன் எனும் வேகத்தில் நடந்து செல்கிறார், அவர் பயன்படுத்தும் சிவிறியின் பீச்சு முனையின் ஊடாக திரவம் சிவிறப்படும் அகலம் 0.2m எனில், அவர் அந்த நிலப்பரப்பிற்கு களைநாசினி சிவிறிமுடிக்க எடுக்கும் காலம் யாது?
- 1) 10S
 - 2) 100S
 - 3) 500S
 - 4) 1000S
 - 5) 1500S
16. பசுவின் வேட்கை வட்டம் தொடர்பாக கூற்றுக்கள் கீழே தரப்பட்டுள்ளன
- பசுவின் வேட்கைக் காலம் 21 நாட்களாகும்
 - வேட்கைக் காலத்தின் போது மஞ்சட்சடலம் அழிவடைய ஆரம்பிக்கும்.
 - வேட்கைவட்டம் கபச்சுரப்பி ஒமோன்களான ஈஸ்திரோஜன், புரஜஸ்திரோனினால் ஆளப்படும்.
 - முன்வேட்கை காலத்தில் புடைப்புக்கள் விருத்தியடைந்து கிரப்பியன்புடைப்பாக மாறியிருக்கும். தரப்பட்ட கூற்றுக்கள் தொடர்பாக சரியானது அல்லது சரியானவை
- 1) A மட்டும்
 - 2) C மட்டும்
 - 3) D மட்டும்
 - 4) B,C மட்டும்
 - 5) A,C,D மட்டும்
17. செயற்கைமுறைச் சினைப்படுத்தலின் போது விந்துக்கள் மதிப்பீடு செய்யப்படும் தரமான சுக்கிலம் கொண்டிருக்க வேண்டிய இயல்பு,
- 1) ஒரு தடவையில் 30ml கனவளவை கொண்டிருக்க வேண்டும்
 - 2) முன்னோக்கி அசையும் விந்துக்கள் 30% ஆக காணப்படல்.
 - 3) நிறம் இளம் பச்சை நிறமாக காணப்படல்
 - 4) 30ml இல் 500 பில்லியென் விந்துக்கள் காணப்படல்.
 - 5) நியம வடிவம் கொண்ட விந்துக்கள் 40% ஐ விட அதிகமாக காணப்படல்.
18. சுற்றாடல் சார் சுற்றுலாக் கைத்தொழில் மூலம் இலங்கை அதிகளவு அந்நியச் செலவாணியை ஈட்டுகின்றது. சுற்றாடல் சுற்றுலாக் கைத்தொழில் மூலம் சமூகமக்களிற்கு ஏற்படக்கூடிய நன்மையாக அமைவது,
- 1) அழகியல் பெறுமதி கிடைத்தல்
 - 2) அரசு நிறுவனங்களிற்கு பொருளாதார அனுகூலம் கிடைத்தல்
 - 3) இயற்கைக் குழலும் பல்வகைமையும் பாதுகாக்கப்படல்
 - 4) ஆன்மீக, உளச் சுகாதாரம் மேம்படும்
 - 5) தனிநபர் வருமானம் உயர்வடையும்.
19. உணவு பழுதடைதல் தொடர்பான கூற்றுக்கள் தரப்பட்டுள்ளன
- உணவு பழுதடைதலில் உணவின் P^H செல்வாக்கு செலுத்துகின்றது.
 - போலி பீனோல் சேர்வை வளிமண்டல O_2 உடன் தாக்கமுற்று வெல்ல அமினோவமில சிக்கல் உருவாகுவதால் உணவு பழுதடைகிறது.
 - சுக்ரோஸ் வெப்பப்படுத்தும் போது ஹியூமின் ஆக மாற்றமடைவதால் நொதியம் சாரா கபிலநிறம் உருவாகலாம்.
- மேற்கரப்பட்ட கூற்றுக்கள் தொடர்பாக சரியானது அல்லது சரியானவை.
- 1) A மட்டும்
 - 2) C மட்டும்
 - 3) A,B மட்டும்
 - 4) A,C மட்டும்
 - 5) A,B,C எல்லாம்

20. மீன் உருண்டைகள் (Fish balls) தயாரிப்பில் மீனை அரைக்கும் படிமுறைகள் கீழே தரப்பட்டுள்ளன.
- கழுவுதல்
 - சிறிது நேரம் குளிர்நீற்றுதல்
 - மீனின் முள், தோல் ஆகியவற்றை அகற்றல்
 - ஆழ் குளிர்நீற்றுதல்
 - அரைத்தல்
- தரப்பட்ட படிமுறைகள் ஒழுங்கமைய குறிப்பிடுவது
- 1) A,C,B,D,E 2) C,A,B,E,D 3) B,A,C,E,D 4) D,A,C,B,E 5) C,B,A,D,E
21. நாற்றுமேடைக்குப் பொருத்தமான இடத்தை தெரிவு செய்யும் போது கவனத்திற் கொள்ள வேண்டியது
- 1) சமதரையான, சூரிய ஒளிபடும், நீரை தேக்கிவைக்கக்கூடிய இடம்
 - 2) நிழலான, நீர்வடிப்புள்ள, உயர்ந்த இடம்
 - 3) நீர்வடிப்புள்ள, சூரிய ஒளி நன்குபடும், சமதரையான இடம்
 - 4) களைகள் அற்ற, களி மண்ணுடைய, சமதரையான இடம்
 - 5) நன்மண் கொண்ட, நீர் வடிபபற்ற, சூரிய ஒளிபடும் இடம்
22. முட்டைகளின் இயல்புகள் கீழே தரப்பட்டுள்ளன
- முட்டை வடிவச்சுட்டி 74
 - நிறை 80g
 - முட்டை ஓடு சீரற்ற தடிப்பு
 - காற்றறை 2mm இடைவெளி
- மேற்கூறப்பட்டவற்றில் அடை வைப்பதற்குரிய முட்டையின் இயல்புகளாக அமையக்கூடியது அல்லது கூடியவை.
- 1) A மட்டும் 2) B மட்டும் 3) A,B மட்டும் 4) A,D மட்டும் 5) B,C,D மட்டும்
23. உணவில் அடங்கியுள்ள போசணைப் பொருட்களை அளவறி ரீதியாக கணிப்பிடும் முறைகள் கீழே தரப்பட்டுள்ளன.
- Kjedhal முறை
 - Lane & Eynon முறை
 - கனமான முறை
 - கனலியின் 450°C யில் வெப்பமேற்றல்
- தரப்பட்டுள்ளவற்றில் கனிப்பொருட்களின் அளவைத் துணியும் முறையாக அமையக் கூடியது அல்லது அமையக் கூடியவை
- 1) A மட்டும் 2) B மட்டும் 3) C மட்டும் 4) D மட்டும் 5) C,D மட்டும்
24. உணவு பொருள் ஒன்றின் பேண்தகு காலத்தை தீர்மானித்தல் தொடர்பாக சரியானது
- 1) உணவிலுள்ள ஈரலிப்பு, களஞ்சியப்படுத்தப்பட்டுள்ள நிலைமை என்பன கருத்திற் கொள்ளப்படும்
 - 2) GMP, GAP என்பவற்றின் அடிப்படையில் தீர்மானிக்கப்படும்
 - 3) சுவை உணர்வை பயன்படுத்தி பேண்தகு காலத்தைத் தீர்மானித்தல் மிக இன்றியமையாதது
 - 4) காலநிலைக் காரணிகளை கருத்திற் கொள்ள தேவையில்லை.
 - 5) பேண்தகு காலத்தைத் தீர்மானித்தலின் பின் யாதாயினும் பொதியிடு பதார்த்தங்களைப் பயன்படுத்தி பொதியிடலாம்.
25. குடிநீர்ச் சுத்திகரிப்பின் போது பயன்படுத்தக்கூடிய தொற்று நீக்கம் செய்யும் முறைகள்,
- 1) குளோரினிடல், அலம் சேர்த்தல், O₃ ஏற்றம்
 - 2) O₃ ஏற்றம், குளோரினிடல், கதிர்வீச்சு
 - 3) மணல் வடிகட்டி, கதிர் வீச்சு, அலம் சேர்த்தல்
 - 4) சுண்ணாம்பு சேர்த்தல், படிகாரம் சேர்த்தல், கதிர்வீச்சு
 - 5) படிகாரம் சேர்த்தல், மணல் வடிகட்டி, O₃ ஏற்றம்



FWC

வடமாகாணக் கல்வித் திணைக்களத்தின் அனுசரணையுடன்
தொண்டைமானாறு வெளிக்கள நிலையம் நடாத்தும்

Field Work Centre
தவணைப் பரீட்சை, யூலை - 2017
Term Examination, July - 2017

தரம் :- 12 (2018)

உயிர் முறைமைகள் தொழினுட்பவியல் II

பகுதி II

அறிவுறுத்தல் :-

- ❖ இவ்வினாத்தாள் A,B என இரண்டு பகுதிகளைக் கொண்டது.
- ❖ பகுதி II A யில் இரு வினாக்களிற்கும் விடையளிக்க
- ❖ பகுதி II B யில் விரும்பிய இரு வினாக்களிற்கு மட்டும் விடையளிக்க.

பகுதி A

அமைப்புக்கட்டுரை

01.

A. “புவிமேற்பரப்பிலிருந்து ஏறத்தாழ 3km உயரம் வரை பரம்பியுள்ள கீழ் முகில் கூட்டத்தை சேர்ந்த முகில்கள் படிவு வீழ்ச்சிக்கு காரணமாக அமைகின்றன.”

1. நீராவி ஒடுங்குவதால் உருவாகும் மூன்று பிரதான முகில்களையும் குறிப்பிடுக?

.....
.....
.....

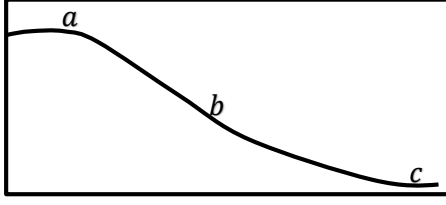
2. நீர் மேலே வினா (i) இல் குறிப்பிட்ட முகில் வகைகளில் பின்வரும் படிவு வீழ்ச்சிகளிற் கு காரணமானவை எவை எனக் குறிப்பிடுக.

- a. தூறல் மழை -
- b. இடியுடன் கூடிய கடும் மழை -

B. மண்ணின் இழையமைப்பு மண்ணில் இயல்பைத் தீர்மானிக்கின்றன. கீழே தரப்பட்டுள்ள இழையமைப்பை உடைய மண்களின் இயல்புகளை அட்டவணையில் பூரணப்படுத்துக.

இல	மண் இயல்புகள்	மணல்	அடையல்	களி
1.	மேற்பரப்பளவு
2.	போசணைக் கூறுகளைப்பற்றி வைத்திருக்கும் தன்மை
3.	அரிப்பை சகித்தல்
4.	குளத்தின் அடையை முத்திரையிடும்

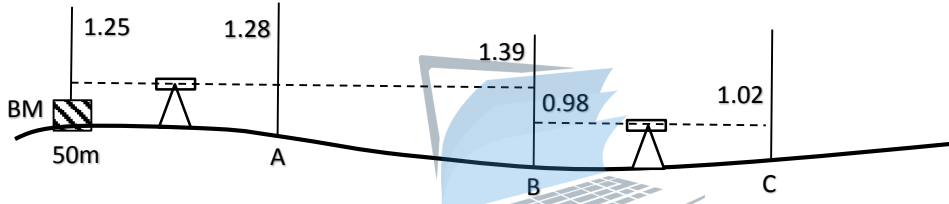
- C. “சாய்வான நிலங்களில் பொறிமுறை மட்காப்பு முறைகளைக் கையாண்டு பொருத்தமான பயிர்களை செய்கை பண்ணல் வேண்டும்.



மேலே படத்தில் சாய்வான தரையொன்று நிலப்பயன்பாட்டுப் பாகுபாட்டடிப்படையில் பிரிக்கப்பட்டுள்ளது. a, b, c பிரதேசங்களில் பயிரிடப்படக்கூடிய பயிர் / பயிர்வகைகளைக் குறிப்பிடுக.

- a -
- b -
- c -

- D. பாடசாலை மைதானம் ஒன்றில் மட்டங்காணல் மேற்கொள்வதற்காக பெற்றுக் கொள்ளப்பட்ட வாசிப்புக்கள் கீழே படத்தில் குறிக்கப்பட்டுள்ளன.



மேலே தரப்பட்டுள்ள தரவுகளின் அடிப்படையில் கீழ்வரும் அட்டவணையை பூர்த்தி செய்க.

புள்ளி	BS	IS	FS	Rise	Fall	Reduced Level
BM	1.25					50M
A
B
C

- E. “நுகர்வோனிடத்தே நம்பிக்கையை ஏற்படுத்துவதற்கு உணவுப்பொருளில் தரத்தை உறுதிப்படுத்தல் அவசியம்”

- உணவுத்தர முகாமை முறைகள் இரண்டைக் குறிப்பிடுக.
.....
- கீழே தரப்பட்டுள்ள உணவு வகைகளின் SLS தரச் சான்றிதல் கட்டாயமாக்கப்பட்டுள்ள உணவு வகைக்கெதிரே (✓) அடையாளமிடுக.
 - பழுப்பு நிறச் சீனி ()
 - கட்டிப்பால் ()
 - பாண் ()

- | | |
|------------|---|
| SLS | படத்தில் காட்டப்பட்டுள்ள அடையாளமுள்ள உணவு உற்பத்திப்பொருள் யாதாக இருக்கலாம்.
..... |
| 894 | |

F. “இலங்கைச் சந்தைத் தொகுதியில் அறுவடைக்குப் பிந்திய இழப்பு 35% - 40% ற்கும் இடைப்பட்டதாக காணப்படுகிறது.”

i. உள்வாரியான, வெளிவாரியான முதிர்ச்சிக் குறிகாட்டிச் சுட்டிகள் இவ்விரண்டைக் குறிப்பிடுக. உள்வாரியான, சுட்டிகள்

1.
2.

வெளிவாரியான சுட்டிகள்

1.
2.

02.

A. “உணவுப் பதார்த்தங்களைப் பொதியிடலின் பொருட்டு பல்வேறு பொதியிடல் பதார்த்தங்கள் பயன்படுத்தப் படுகின்றன.

i. சூழல் நேயமான, மலிவான பொதியிடல் பதார்த்தங்கள் இரண்டைக் குறிப்பிட்டு அவை எவ் உணவுகளைப் பொதியிடல் பயன்படுகின்றன என்பதையும் குறிப்பிடுக.

பொதியிடு பதார்த்தம்

உணவு

- a)
- b)

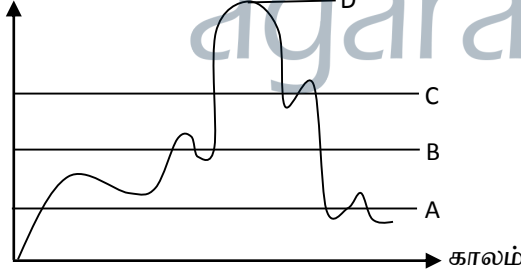
ii. பல்படைப் பொதியிடல் பதார்த்தம் ஒன்றில் காணப்படும் ஒவ்வொரு பொதியிடல் பதார்த்தத்தையும் குறிப்பிடுக.

.....

.....

B. பீடைக் குடித்தொகைக்கும் காலத்திற்குமான வரைபை கீழே படம் காட்டுகிறது.

பீடைக்குடித்தொகை



i. பீடைக் குடித்தொகை மட்டம் B, C ஐ பெயரிடுக?

- B.
- C.

ii. பீடைக் குடித்தொகை மட்டம் Dயில் நீர் மேற்கொள்ளும் நடவடிக்கை யாது? அதற்கான காரணம் என்ன?

.....

.....

iii. பீடைக்குடித்தொகை மட்டம் Aயில் பூச்சி பீடைச் சமநிலை ஏற்படக் காரணம் யாது?

.....

C. “தீவிர முறையில் பண்ணை விலங்குகளை வளர்க்கும் போது சுற்றாடலுக்கு ஏற்படும் பாதிப்பு அதிகம்”

i. பண்ணை விலங்குகளினால் சுற்றாடலிற்கு ஏற்படும் பாதிப்புக்கள் இரண்டைக் குறிப்பிடுக?
.....
.....

ii. நீர் குறிப்பிட்ட பாதிப்புக்களை குறைப்பதற்காக பயன்படுத்தப்படும் நுட்பத்தை குறிப்பிடுக?
.....
.....
.....

D. “சுற்றாடல் சார் சுற்றுலாக் கைத்தொழில் மூலம் உயிர்ப்பல்வகைமை பாதுகாக்கப்படுகின்றது.

i. இலங்கையில் காணப்படும் உயிர்ப்பல்வகைமை அதிகம் கொண்ட சுற்றாடல்சார் சுற்றுலா பிரதேசங்கள் 2 ஐக் குறிப்பிடுக?
.....
.....

ii. சுற்றாடல் சார் சுற்றுலாக் கைத்தொழிலின் வெற்றிக்குப் பங்களிப்புச் செய்யும் காரணிகள் 2 ஐக் குறிப்பிடுக?
.....
.....

E. “இலிப்பிட்டுணவுகள் பாண்டல் அடைவதனால் எளிதில் பழுதடையும்”

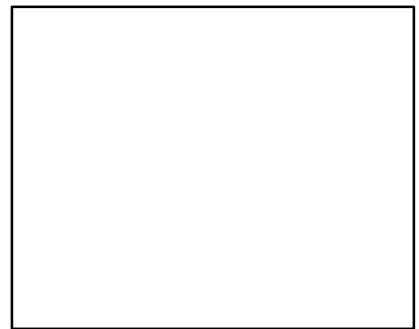
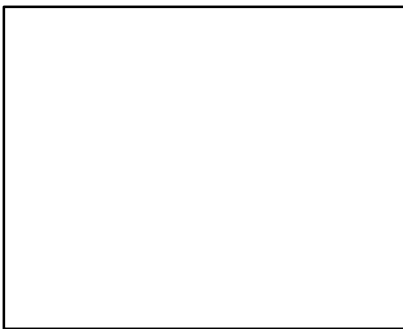
i. பாண்டலடைதல் செயன்முறையை துரிதப்படுத்தும் காரணிகள் 2 தருக?
.....
.....

ii. பாண்டலடைதல் வகைகள் இரண்டையும் குறிப்பிடுக.
.....
.....

F. கீழ்த்தரப்பட்டுள்ள இலத்திரனியல் சுற்றுக்களை குறியீட்டுப் படத்தில் காட்டுக.

1. பின்முகக் கோடலில் இருவாயி

2. திரான் ஸிஸ்ரர் - பொதுகாலிச்சுற்று



பகுதி II - B
கட்டுரை வினாக்கள்

03.

- a. சாதாரண வானிலை அலகொன்றில் உபகரணங்களை இடப்படுத்தும் போது கவனத்திற் கொள்ள வேண்டிய விடயங்களைச் சுருக்கமாக குறிப்பிடுக.
- b. பழங்கள், காய்கறிகளில் அறுவடைக்குப்பிந்திய இழப்பு ஏற்படுவதற்கான காரணங்களைக் குறிப்பிட்டு அவ் இழப்புக்கள் ஏற்படும் சந்தர்ப்பங்களைச் சுருக்கமாக விளக்குக.
- c. கழிவு நீர்ப் பரிகரிப்பு முறையைச் சுருக்கமாக விபரிக்குக.

04.

- a. மண் அமைப்பைத் துணியும் முறையை சுருக்கமாக விளக்கி, பயிர்ச்செய்கையில் மண் அமைப்பின் முக்கியத்துவத்தைப் பட்டியலிடுக.
- b. தரமான, அதிகளவான பாலுற்பத்தியை பெற்றுக்கொள்வதில் செல்வாக்குச் செலுத்தும் காரணிகளைச் சுருக்கமாக விபரிக்குக.
- c. உணவு நற்காப்பு கோட்பாடுகள் பற்றிச் சுருக்கமாக விபரிக்க.

05.

- a. நேரடியான முறைமையின் கீழ் உணவினது ஆயுட் காலத்தை தீர்மானிக்கும் முறையை சுருக்கமாக விபரிக்க.
- b. ஒன்றினைந்த பீடைக்கட்டுப்பாட்டு முறை சூழல் நேயமானதாகவும், வினைத்திறனாகவும் காணப்படுவதற்கான காரணங்களைச் சுருக்கமாக விளக்குக.
- c. வித்துப் பரிகரிப்பு முறைகளைக் குறிப்பிட்டு அவற்றின் முக்கியத்துவத்தை சுருக்கமாக விளக்குக.