

සියලු ම හිමිකම් ඇවිරිණි]
 முழுப் பதிப்புரிமையுடையது]
 All Rights Reserved]

ශ්‍රී ලංකා විභාග දෙපාර්තමේන්තුව ශ්‍රී ලංකා විභාග දෙපාර්තමේන්තුව ශ්‍රී ලංකා විභාග දෙපාර්තමේන්තුව ශ්‍රී ලංකා විභාග දෙපාර්තමේන්තුව ශ්‍රී ලංකා විභාග දෙපාර්තමේන්තුව
 இலங்கைப் பரீட்சைத் திணைக்களம் இலங்கைப் பரීட்சைத் திணைக்களம் இலங்கைப் பரීட்சைத் திணைக்களம் இலங்கைப் பரීட்சைத் திணைக்களம் இலங்கைப் பரීட்சைத் திணைக்களம்
 Department of Examinations, Sri Lanka Department of Examinations, Sri Lanka Department of Examinations, Sri Lanka Department of Examinations, Sri Lanka Department of Examinations, Sri Lanka
 இலங்கைப் பரීட்சைத் திணைக்களம் Department of Examinations, Sri Lanka இலங்கைப் பரීட்சைத் திணைக்களம் Department of Examinations, Sri Lanka இலங்கைப் பரීட்சைத் திணைக்களம் Department of Examinations, Sri Lanka இலங்கைப் பரීட்சைத் திணைக்களம் Department of Examinations, Sri Lanka
 Department of Examinations, Sri Lanka Department of Examinations, Sri Lanka Department of Examinations, Sri Lanka Department of Examinations, Sri Lanka Department of Examinations, Sri Lanka

32 S I

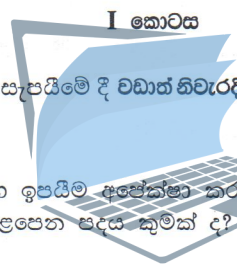
අධ්‍යයන පොදු සහතික පත්‍ර (උසස් පෙළ) විභාගය, 2010 අගෝස්තු
 கல்விப் பொதுத் தராதரப் பத்திர(உயர் தர)ப் பரீட்சை, 2010 ஓகஸ்த்
 General Certificate of Education (Adv. Level) Examination, August 2010

ව්‍යාපාර අධ්‍යයනය I
 வணிகக் கல்வி I
 Business Studies I

පැය තුනයි
 மூன்று மணித்தியாலம்
 Three hours

විභාග අංකය

අයදුම්කරුවන්ට උපදෙස්:
 * I කොටසේ ප්‍රශ්න සියල්ලට ම මෙම ප්‍රශ්න පත්‍රයේ ම පිළිතුරු සපයන්න. සෑම ප්‍රශ්නයකට ම ලකුණු 01 බැගින් ලැබේ.
 * I කොටසේ පිළිතුරු පත්‍රය II කොටසේ පිළිතුරු පත්‍රය සමඟ එකට අමුණා භාර දෙන්න.



● අංක 1 සිට 20 තෙක් ප්‍රශ්නවලට පිළිතුරු සැපයීමේ දී වඩාත් නිවැරදි පිළිතුර පෙරවූ ව ඇති කොටුව තුළ "✓" ලකුණ යොදන්න.
 ௧.

1. "භාණ්ඩ හා සේවා සැපයීම තුළින් ලාභ ඉපයීම අපේක්ෂා කරනු ලබන සංවිධානයකි."
 ඉහත ප්‍රකාශයට වඩාත් ම හොඳින් ගැළපෙන සඳහා කුමක් ද?
 (1) පෞද්ගලික සමාගම
 (2) හවුල
 (3) ව්‍යාපාරය
 (4) සංස්ථාව
 (5) පොදු සමාගම

agaram.lk

2. මිනිස් අවශ්‍යතා සහ වුවමනා වෙන් වෙන් ව හඳුනාගත හැකි ය. මිනිස් අවශ්‍යතා පමණක් අන්තර්ගත කාණ්ඩය කුමක් ද?
 (1) ආහාර, නිවාස, ඇඳුම්, මෝටර් රථ
 (2) ආහාර, වාතය, ජලය, වින්දනය
 (3) අධ්‍යාපනය, ඇඳුම්, ජලය, බත්
 (4) ප්‍රවාහනය, අධ්‍යාපනය, විදුලිය, වින්දනය
 (5) නිවාස, සන්නිවේදනය, විදුලිය, ඇඳුම්

3. පහත සඳහන් කාණ්ඩ අතුරෙන් අනුපිළිවෙලට ඉදිරිපත් කර ඇති කාණ්ඩය තෝරන්න.
 (1) මෙහෙවර → දක්ම → ඉලක්ක → පරමාර්ථ → ප්‍රතිපත්ති
 (2) මෙහෙවර → දක්ම → පරමාර්ථ → ඉලක්ක → ප්‍රතිපත්ති
 (3) දක්ම → මෙහෙවර → ප්‍රතිපත්ති → ඉලක්ක → පරමාර්ථ
 (4) ඉලක්ක → පරමාර්ථ → ප්‍රතිපත්ති → දක්ම → මෙහෙවර
 (5) දක්ම → මෙහෙවර → ඉලක්ක → පරමාර්ථ → ප්‍රතිපත්ති

4. ව්‍යාපාරයක සාර්ථක පරිසර බලවේගයක් ලෙස පිළිගත නොහැකි සාධකය වනුයේ

- (1) ප්‍රජා පරිසරයයි.
- (2) තරගකාරී පරිසරයයි.
- (3) තාක්ෂණික පරිසරයයි.
- (4) ආර්ථික පරිසරයයි.
- (5) දේශපාලන හා නෛතික පරිසරයයි.

5. ව්‍යාපාරයක සමාජ වගකීමට අදාළ සාධක කිහිපයක් පහත දැක්වේ.

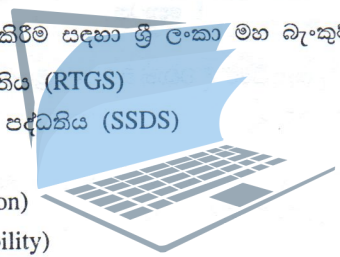
- A - නිෂ්පාදනයේ ආරක්ෂාව
- B - මනා වැඩ පරිසරය
- C - අධ්‍යාපනය හා පුහුණුව
- D - පරිසර දූෂණය
- E - අභිප්‍රේරණය

ඉහත සාධක අතුරෙන් සේවක පාර්ශ්වයට අදාළ වූ ව්‍යාපාරික සමාජ වගකීම් වනුයේ

- (1) A, B හා C ය.
- (2) A, C හා E ය.
- (3) B, C හා D ය.
- (4) B, C හා E ය.
- (5) C, D හා E ය.

6. ශ්‍රී ලංකාවේ මූල්‍ය ප්‍රතිපත්තිය ක්‍රියාත්මක කිරීම සඳහා ශ්‍රී ලංකා මහ බැංකුව භාවිත කරන මූලික උපකරණයකි,

- (1) තත්කාලීන දළ පියවුම් පද්ධතිය (RTGS)
- (2) නිර්ලේඛන සුරැකුම් තැන්පතු පද්ධතිය (SSDS)
- (3) බදු අනුපාතික (Tax rates)
- (4) යහ පෙලඹවීම (Moral suasion)
- (5) මිල ස්ථාවරතාවය (Price stability)



7. සීමාසහිත පොදු සමාගමක හිමිකාරත්වය ලැබෙනුයේ

- (1) සහාපති සහ අධ්‍යක්ෂ මණ්ඩලයට ය.
- (2) පොදු මහජනතාවට ය.
- (3) සාමාන්‍ය කොටස් හිමියන්ට ය.
- (4) ණයකර හිමියන්ට ය.
- (5) සාමාන්‍ය කොටස් හිමියන්ට සහ ණයකර හිමියන්ට ය.

agaram.lk

8. 1890 හවුල් ව්‍යාපාර අඥපණයේ 24 වගන්තියට අනුව නිවැරදි ප්‍රකාශය තෝරන්න.

- (1) තමන් යෙදු ප්‍රාග්ධනයට අනුව හවුල්කරුවන් ලාභාලාභ බෙදාගත යුතු ය.
- (2) තමන් යොදන ලද ප්‍රාග්ධනයට පොලී ලබාගැනීමට හවුල්කරුවන්ට අයිතියක් ඇත.
- (3) හවුල් ව්‍යාපාරයේ කළමනාකරණයට සියලු ම හවුල්කරුවන්ට සහභාගි විය හැකි ය.
- (4) ව්‍යාපාරයේ කටයුතු කිරීම වෙනුවෙන් වැටුප් ලබාගැනීමට හවුල්කරුවන්ට අයිතියක් ඇත.
- (5) හවුල්කරුවන් වැඩි දෙනාගේ කැමැත්ත මත නව හවුල්කරුවකු බඳවා ගත හැකි ය.

9. "සීමාසහිත දර්ශන ප්‍රකාශන සමාගම" නමින් ව්‍යාපාරයක් ලියාපදිංචි කර ඇතැයි සිතන්න. 2007 අංක 07 දරන සමාගම් පණතට අනුව, මෙය

- (1) සීමාසහිත පෞද්ගලික සමාගමකි.
- (2) ලැයිස්තුගත සීමාසහිත පොදු සමාගමකි.
- (3) ලැයිස්තුගත නොකළ සීමාසහිත පොදු සමාගමකි.
- (4) ඇපයෙන් සීමිත සමාගමකි.
- (5) සමාගමක් නොවේ.

10. පහත A වගුවේ දැක්වෙන්නේ විදේශ මුදල් ඒකක කිහිපයකි. B වගුවේ දැක්වෙන්නේ ශ්‍රී ලංකා රුපියල්වලින් ප්‍රකාශිත විනිමය අනුපාතිකයන් ය.

A වගුව	B වගුව
A - ඇමෙරිකා ඩොලරය	1. රු. 144.05
B - බ්‍රිතාන්‍ය පවුම්	2. රු. 114.50
C - යුරෝ	3. රු. 173.72
D - ජපාන යෙන්	4. රු. 1.26

A වගුවේ දැක්වෙන විදේශ මුදල්වලට B වගුවේ දැක්වෙන ශ්‍රී ලංකා රුපියල්වලින් ප්‍රකාශිත විනිමය අනුපාත නිවැරදිව ගැළපූ විට ලැබෙන පිළිතුර තෝරන්න.

- (1) A - 1 B - 2 C - 3 D - 4
- (2) A - 2 B - 3 C - 1 D - 4
- (3) A - 3 B - 1 C - 2 D - 4
- (4) A - 1 B - 3 C - 2 D - 4
- (5) A - 2 B - 3 C - 4 D - 1

11. මහජනයාගෙන් තැන්පත් භාරගැනීම් සඳහා බලය ඇති ආයතන පමණක් ඇතුළත් කාණ්ඩය තෝරන්න.

- (1) ව්‍යාපාර බැංකු, කල්බදු සමාගම්, ලියාපදිංචි මූල්‍ය සමාගම්
- (2) බලපත්‍රලාභී විශේෂිත බැංකු, බලපත්‍රලාභී වාණිජ බැංකු, ලියාපදිංචි මූල්‍ය සමාගම්
- (3) සමුපකාර සමිති, ඒකක භාර, රක්ෂණ ආයතන
- (4) ව්‍යාපාර බැංකු, ඒකක භාර, කල්බදු සමාගම්
- (5) සමුපකාර සමිති, ව්‍යාපාර බැංකු, ඒකක භාර

12. විද්‍යුත් මුදල් ලෙස නොසැලකෙන්නේ

- (1) වීසා ණයපත ය.
- (2) මාස්ටර් ණයපත ය.
- (3) හරපත ය.
- (4) ATM කාඩ්පත ය.
- (5) ස්මාර්ට් කාඩ්පත ය.



13. පියල් වෙළඳපොළ අගය රු. 2 000 000 ක් වටිනා සිය මෝටර් රථය සඳහා රු. 1 000 000 ක විස්තීර්ණ රක්ෂණ ඔප්පුවක් ලබාගෙන තිබුණි. මෝටර් රථය හදිසි අනතුරකට පත් වූ අතර සිදු වූ හානිය රු. 400 000 කට තක්සේරු කරන ලදී. රක්ෂණ සමාගම විසින් පියල්ට ලබා දෙනු ලබන වන්දි මුදල කොපමණ ද?

- (1) රු. 2 000 000
- (2) රු. 1 000 000
- (3) රු. 400 000
- (4) රු. 200 000
- (5) කිසිදු වන්දියක් ලැබීමට හිමිකමක් නැත.

14. පහත දැක්වෙන වගුවේ එක් කීරුවක බලපත්‍රලාභී මූල්‍ය ආයතන ද අනෙක් කීරුවේ ඒවාට නිදසුන් ද දැක්වේ.

මූල්‍ය ආයතන	නිදසුන්
A - බලපත්‍රලාභී වාණිජ බැංකු	1. ජාතික ඉතිරි කිරීමේ බැංකුව
B - බලපත්‍රලාභී විශේෂිත බැංකු	2. ජාතික සංවර්ධන බැංකු
	3. DFCC බැංකුව
	4. ICICI බැංකුව

මූල්‍ය ආයතනවලට අදාළ නිදසුන් නිවැරදිව ගළපා ඇති කාණ්ඩය තෝරන්න.

- (1) A - 1, 2 සහ B - 3, 4
- (2) A - 1, 3 සහ B - 2, 4
- (3) A - 3, 4 සහ B - 1, 2
- (4) A - 2, 3 සහ B - 1, 4
- (5) A - 2, 4 සහ B - 1, 3

15. සන්නිවේදන ක්‍රියාවලියේ මූලිකාංග කිහිපයක් ඇත. 'පණිවුඩය මාධ්‍ය හරහා ලැබීම' සම්බන්ධ මූලිකාංගය වනුයේ

- (1) ආකේතනයයි.
- (2) විකේතනයයි.
- (3) ප්‍රතිපෝෂණයයි.
- (4) ප්‍රතිචාරයයි.
- (5) විකාශනයයි.

16. GSP+ (Generalised System of Preferences) ක්‍රමය යටතේ ශ්‍රී ලංකාව භාණ්ඩ අපනයනය කරන වෙළඳ කලාපය කුමක් ද?

- (1) දකුණු ආසියානු කලාපීය සහයෝගිතා සංගමය (SAARC)
- (2) යුරෝපීය සංගමය (EU)
- (3) ඇත පෙරදිග ආසියානු ජාතීන්ගේ සංගමය (ASEAN)
- (4) උතුරු ඇමෙරිකානු නිදහස් වෙළඳ සංගමය (NAFTA)
- (5) මධ්‍යම යුරෝපීය නිදහස් වෙළඳ සංගමය (CEFTA)

17. 2008 ශ්‍රී ලංකා මහ බැංකු වාර්තාව අනුව පහත සඳහන් දෑ අතුරින් වැඩිම අපනයන ආදායමක් ලබා ඇත්තේ

- (1) තේ වලින් ය.
- (2) පොල් වලින් ය.
- (3) රබර් වලින් ය.
- (4) රෙදිපිළි හා ඇඟළුම් වලින් ය.
- (5) මැණික් වලින් ය.

18. තොරතුරු පද්ධතියක උපාංගයක් වන්නේ

- (1) දත්ත ය.
- (2) ආදාන ය.
- (3) සැකසීම ය.
- (4) ප්‍රතිදාන ය.
- (5) ගබඩා කිරීම ය.



19. පහත වගුවේ දක්වනුයේ තොරතුරු පද්ධති සහ ඒවා භාවිත කරන මට්ටම් ය.

මට්ටම	තොරතුරු පද්ධති
A - මෙහෙයුම් මට්ටම	1. විධායක උපකාරක පද්ධති
B - දැනුම් මට්ටම	2. තීරණ උපකාරක පද්ධති
C - කළමනාකරණ මට්ටම	3. ගනුදෙනු සැකසුම් පද්ධති
D - උපක්‍රමික මට්ටම	4. කාර්යාල ස්වයංක්‍රීය පද්ධති

ඒ ඒ මට්ටම් සඳහා භාවිත කෙරෙන තොරතුරු පද්ධති නිසි පරිදි ගැලපු විට ලබාගත හැකි නිවැරදි සංයෝගය තෝරන්න.

- (1) A - 3, B - 4, C - 2, D - 1
- (2) A - 4, B - 3, C - 2, D - 1
- (3) A - 2, B - 3, C - 4, D - 1
- (4) A - 1, B - 4, C - 3, D - 2
- (5) A - 3, B - 2, C - 1, D - 4

20. සංවිධානයක සිටින සේවකයින් වර්ග කිහිපයක් පහත දක්වේ.

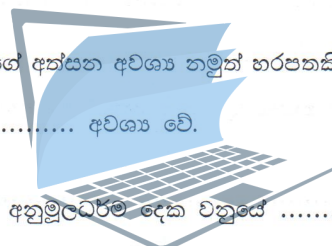
- A - ගෘහ නිර්මාණ ශිල්පීන්
- B - පොත් තබන්නන්
- C - ඉංජිනේරුවන්
- D - යන්ත්‍ර ක්‍රියාකරුවන්
- E - ලේකම්වරු
- F - විද්‍යාඥයින්

ඉහත සේවකයින් අතුරින් දැනුම් සේවකයින් ලෙස පිළිගනු ලබන්නේ

- (1) A, C හා E ය.
- (2) A, C හා F ය.
- (3) B, D හා F ය.
- (4) C, D හා F ය.
- (5) C, E හා F ය.

● අංක 21 සිට 30 තෙක් ප්‍රශ්නවලට පිළිතුරු සැපයීමේ දී සුදුසු වචන යොදා හිස්තැන් පුරවන්න.

- 21. අවශ්‍යතාවයක් තෘප්තිමත් කිරීම සඳහා කිසියම් භාණ්ඩයකට හෝ සේවයකට ඇති පුද්ගල කැමැත්ත ලෙස හඳුන්වයි.
- 22. අස්පෘශ්‍ය නිෂ්පාදිත සපයන ව්‍යාපාර ලෙස හඳුන්වයි.
- 23. ව්‍යාපාරයක හැසිරීම (conduct) පාලනය කරන නීති හෝ සම්මතයන් ලෙස හඳුන්වයි.
- 24. ආහාර ද්‍රව්‍යවල අඩංගු රසායනික ද්‍රව්‍ය ප්‍රමාණය සහතික කිරීම අනිවාර්ය කර ඇති අන්තර්ජාතික ප්‍රමිතිය ලෙස හඳුන්වයි.
- 25. කොටස් නිකුත් කිරීම සම්බන්ධයෙන් සහ කොටස් මත වූ ඇරයුම් සම්බන්ධයෙන් සමාගමට ලැබුණු හෝ ලැබිය යුතු සියලු ම මුදල්වල එකතුව ලෙස හඳුන්වයි.
- 26. හවුල් ව්‍යාපාර සම්බන්ධයෙන් ශ්‍රී ලංකාවේ බලපවත්නා නීතිය වන්නේයි.
- 27. වෙක්පතකින් ගෙවන විට ගිණුම් හිමියාගේ අත්සන අවශ්‍ය නමුත් හරපතකින් ගෙවීමේ දී ගිණුම් හිමියාගේ අවශ්‍ය වේ.
- 28. හානිපූරණ මූලධර්මය හා සම්බන්ධවන අනුමූලධර්ම දෙක වනුයේ හා ය.
- 29. ණයට විකුණන ලද භාණ්ඩ වෙනුවෙන් මුදල් එකතුකිරීමේ වගකීම භාරගන්නා නියෝජිතයා හඳුන්වනුයේ ලෙස ය.
- 30. 2008 වසරේ ශ්‍රී ලංකාවේ ආනයන සංයුතිය අනුව පාරිභෝගික භාණ්ඩ, අන්තර් භාණ්ඩ සහ ආයෝජන භාණ්ඩ අතුරෙන් වැඩි ආනයන වියදමක් දරා ඇත්තේ සඳහා ය.



agaram.lk

● අංක 31 සිට 40 තෙක් ප්‍රශ්නවලට නිශ්චිත පිළිතුරු සපයන්න.

- 31. ලෝකයේ ආර්ථිකයන් අන්තර් රැඳියාවකින් යුත් තනි ආර්ථිකයක් ලෙස කටයුතු කිරීමේ ප්‍රවණතාව හඳුන්වන්නේ කවර නාමයකින් ද?
.....
- 32. මිශ්‍රිත සමුද්‍රව යන කෙටි නාමයෙන් හඳුන්වනු ලබන ජාත්‍යන්තර සංවිධානය කුමක් ද?
.....
- 33. ශ්‍රී ලංකා රජයේ මූල්‍ය ප්‍රතිපත්තිය ක්‍රියාත්මක කිරීමේ වගකීම පැවරී ඇති ආයතනය කුමක් ද?
.....

34. සීමාසහිත පොදු සමාගමක සාමාන්‍ය කොටස් හිමියෙකුට එම සමාගමේ වාර්ෂික මහා සභා රැස්වීමට සහභාගිවන ලෙස ඇරයුමක් ලැබී තිබුණ ද ඊට සහභාගිවීමට ඔහුට අවකාශ නැත. එම රැස්වීමට ඔහු වෙනුවෙන් සහභාගි කරවිය හැකි නියෝජිතයා හැඳින්වෙන්නේ කිනම් නමකින් ද?

.....

35. "හවුල් ව්‍යාපාරයක අනිවාර්යයෙන් ගිවිසුමක් තිබිය යුතු ය." මෙම ප්‍රකාශයට ඔබ එකඟ වන්නේ ද? (ඔව් / නැත)

36. අන්තර්ජාලය හරහා භාණ්ඩ මිලදී ගැනීමේ දී ගෙවීම් කිරීමට යොදා ගැනෙන මාධ්‍යය කුමක් ද?

.....

37. ශ්‍රී ලංකාව තුළ වඩාත් ජනප්‍රිය ජාත්‍යන්තර කුරියර් සේවාව කුමක් ද?

.....

38. සීපා (CEPA) යන කෙටි යෙදුමෙන් ප්‍රකාශ වනුයේ කුමක් ද?

.....

39. විද්‍යුත් වාණිජ්‍යය සඳහා අත්‍යවශ්‍ය යටිතල පහසුකම් තුනක් නම් කරන්න.

1.
2.
3.

40. අන්තර්ජාලය පදනම් කරගනිමින් ආයතනයක් තුළ ඇති දත්තවලට ළඟාවීමට පහසුකම් සලසා ඇති ආයතනයේ ජාලය හඳුන්වන්නේ කවර නමකින් ද?

.....



agaram.lk

සියලු ම හිමිකම් ඇවිරිණි]
 முழுப் பதிப்புரிமையுடையது]
 All Rights Reserved]

ශ්‍රී ලංකා විභාග දෙපාර්තමේන්තුව ශ්‍රී ලංකා විභාග දෙපාර්තමේන්තුව ශ්‍රී ලංකා විභාග දෙපාර්තමේන්තුව ශ්‍රී ලංකා විභාග දෙපාර්තමේන්තුව ශ්‍රී ලංකා විභාග දෙපාර්තමේන්තුව
 Department of Examinations, Sri Lanka Department of Examinations, Sri Lanka Department of Examinations, Sri Lanka Department of Examinations, Sri Lanka Department of Examinations, Sri Lanka

32 S I

Department of Examinations, Sri Lanka

අධ්‍යයන පොදු සහතික පත්‍ර (උසස් පෙළ) විභාගය, 2010 අගෝස්තු
கல்விப் பொதுத் தராதரப் பத்திர(உயர் தர)ப் பரீட்சை, 2010 ஓகஸ்ட்
General Certificate of Education (Adv. Level) Examination, August 2010

ව්‍යාපාර අධ්‍යයනය	I (II කොටස)
வணிகக் கல்வி	I (பகுதி II)
Business Studies	I (Part II)

අයදුම්කරුවන්ට උපදෙස්:
 * පළමුවන ප්‍රශ්නය සහ දෙවන ප්‍රශ්නය ඇතුළුව ප්‍රශ්න හතරකට පිළිතුරු සපයන්න.

1.
 - (i) 'ව්‍යාපාරය', 'නිෂ්පාදිතය' හා 'ලාභය' යන මූලික සංකල්ප අර්ථ දක්වන්න.
 - (ii) (අ) මෙහෙවර ප්‍රකාශයක අරමුණ පැහැදිලි කරන්න.
 (ආ) ඉලක්ක සහ පරමාර්ථ පිහිටුවා ගැනීමේ ප්‍රතිලාභ පැහැදිලි කරන්න.
 - (iii) පරිසරය සුරැකීම සඳහා ඔබට දයක විය හැකි ආකාර හයක් සඳහන් කරන්න.
 - (iv) රටක ව්‍යාපාර සංවර්ධනය සඳහා රජයට දයක විය හැකි ක්‍රම තුනක් නම් කර, ඒවා ව්‍යාපාර සංවර්ධනයට දයක වන ආකාරය පැහැදිලි කරන්න.
 - (v) (අ) වරින් සහ ලසින් හවුල් ව්‍යාපාරයක් පවත්වාගෙන යනු ලැබී ය. ඔවුන් අතර ලිඛිත ගිවිසුමක් තිබුණි. ඔවුන් දෙදෙනාගේ ම එකඟත්වය මත මලින් හවුල් ව්‍යාපාරයට බඳවා ගන්නා ලදී. මෙම තත්ත්වය යටතේ හවුල් ව්‍යාපාරයේ ඇතිවූ වෙනස්කම් පැහැදිලි කරන්න.
 (ආ) ප්‍රධාන වරලත් ව්‍යාපාර වර්ග නම් කර, ඒවාට නිදසුන් දක්වන්න.
 - (vi) (අ) 'සමාගම' යන පදයේ අර්ථය පැහැදිලි කරන්න.
 (ආ) සමාගමක පවත්නා තෛතික ලක්ෂණයක් වන අඛණ්ඩ පැවැත්ම හෙවත් නිත්‍ය සන්නතික හැකියාව යනුවෙන් අදහස් කරන්නේ කුමක් ද?
 (ඉ) සීමාසහිත පොදු සමාගම හා සීමාසහිත පොදුලික සමාගම යනුවෙන් සමාගම් දෙවර්ගයක් ඇත. මෙහි 'පොදු' සහ 'පොදුලික' යන පදවලින් අදහස් කරන්නේ කුමක් දැයි පැහැදිලි කරන්න.

(ලකුණු 03 x 6 = 18 යි)

2.
 - (i) "බොහෝ ගනුදෙනුවල දී මතු දැනම් (post-dated) කළ චෙක්පත් භාවිත කරනු ලැබේ."
 (අ) මතු දැනම් කළ චෙක්පතක් යනු කුමක් ද?
 (ආ) මතු දැනම් කළ චෙක්පතක් ගනුදෙනුවල දී පිළිගන්නේ ඇයි?
 (ඉ) මෙවැනි චෙක්පත් භාවිතයෙන් අණකරුට සහ ආදායකයාට අත්වන ප්‍රතිලාභ කවරේ ද?
 - (ii) ශ්‍රී ලංකාවේ භාවිතවන තෝට්ටු හා කාසි ආශ්‍රයෙන් හොඳ මුදලක ලක්ෂණ සාකච්ඡා කරන්න.
 - (iii) "ව්‍යාපාරවල සංවර්ධනයට කාර්යක්ෂම ප්‍රවාහන පද්ධතියක් අත්‍යවශ්‍ය ය."
 'ප්‍රවාහන පද්ධතිය' විග්‍රහ කරමින් ඉහත ප්‍රකාශය පැහැදිලි කරන්න.
 - (iv) සම්ප්‍රදායික සිල්ලර වෙළෙඳුම් ක්‍රමයෙන් විද්‍යුත් සිල්ලර වෙළෙඳුමට නැඹුරුවෙමින් පවතී. මෙම උපනතිය කෙරෙහි බලපා ඇති හේතු පැහැදිලි කරන්න.
 - (v) සන්නිවේදන මාධ්‍යයක් ලෙස විද්‍යුත් තැපෑල ව්‍යාපාර ලෝකයේ බෙහෙවින් ජනප්‍රිය වී ඇත. මෙසේ විද්‍යුත් තැපෑල ජනප්‍රියවීමට හේතු පැහැදිලි කරන්න.
 - (vi) (අ) දත්ත හා තොරතුරු ඔබ වෙන්කර හඳුනාගන්නේ කෙසේ ද?
 (ආ) හොඳ තොරතුරු ඇති ලක්ෂණ හතරක් නම් කරන්න.

(ලකුණු 03 x 6 = 18 යි)

3. (i) ඔබගේ විද්‍යාලය කෙරෙහි ඇල්මැනි පාර්ශ්ව හයක් නම් කර, ඒ ඒ පාර්ශ්ව විද්‍යාලය කෙරෙහි ඇල්ම දක්වීමට හේතු සඳහන් කරන්න.
- (ii) ආයතනයක ගනුදෙනුකරුවන්, සේවකයින්, ආයෝජකයින් හා පොදු පරිසරය සමග සම්බන්ධතාව පවත්වා ගැනීම සඳහා සමාජ වගකීම් සංකල්පය යොදන හැකි ආකාරය පැහැදිලි කරන්න.
- (iii) සීමාසහිත සමාගම් සහ සමුපකාර සමිති අතර සමාන ලක්ෂණ පැවතිය ද එයට ම ආවේණික වූ විශේෂ ලක්ෂණ සමුපකාර ව්‍යාපාරය තුළ දැකිය හැකි ය. සමාගම්වලට සාපේක්ෂව සමුපකාර සමිතිවලට ආවේණික වූ විශේෂ ලක්ෂණ පැහැදිලි කරන්න.
- (iv) (අ) අක්වෙරළ සමාගම (Offshore Company) සහ විදේශ සමාගම (Overseas Company) අතර කවර වෙනසක් ඔබ දකින්නෙහි ද?
 (ආ) හවුල් ආඥා පණතට අනුව 'හවුල් ව්‍යාපාරය' නිර්වචනය කරන්න. (ලකුණු 03 x 4 = 12 යි.)
4. (i) භාණ්ඩ හා සැසඳීමේ දී සේවාවක දැකිය හැකි ප්‍රධාන ගති ලක්ෂණ නම් කර, ඒවා පැහැදිලි කරන්න.
- (ii) ව්‍යාපාර පරිසරය, අභ්‍යන්තර හා බාහිර වශයෙන් ද වර්ග කළ හැකි ය. අභ්‍යන්තර සහ බාහිර පරිසර අධ්‍යයනයෙන් ව්‍යාපාරයකට ලැබෙන ප්‍රතිලාභ දෙක බැගින් සඳහන් කරන්න.
- (iii) SLS ප්‍රමිති සහතික ලාභනය ලබාගැනීමෙන් නිෂ්පාදකයාට සහ පාරිභෝගිකයාට අත්වන ප්‍රතිලාභ තුන බැගින් වෙන වෙන ම පැහැදිලි කරන්න.
- (iv) (අ) 2007 අංක 07 දරන සමාගම් පණතට අනුව සංස්ථාගත කිරීමේ සහතිකයෙහි අඩංගුවන තොරතුරු කවරේ ද?
 (ආ) සමාගම් පණතේ දැක්වෙන ආකාරයට 'ආරම්භක කොටස්' (Initial Shares) යනුවෙන් අදහස් කරන්නේ කුමක් දැයි පැහැදිලි කරන්න. (ලකුණු 03 x 4 = 12 යි.)
5. (i) අනෙව්‍යාපිත විදේශ ව්‍යවහාර මුදල් (NRFC) ගිණුමක් යනු කුමක් ද? එවැනි ගිණුම් පවත්වාගෙන යාමෙන් ගිණුම් හිමියන්ට සහ ශ්‍රී ලංකා ආර්ථිකයට ලැබෙන ප්‍රතිලාභ වෙන වෙන ම සඳහන් කරන්න.
- (ii) පහත සඳහන් වගුවේ සන්නිවේදන මාධ්‍ය කිහිපයක් සඳහන් වේ. ඒ ඒ මාධ්‍යය සඳහා යොදාගැනෙන සන්නිවේදන ක්‍රම දෙක බැගින් සඳහන් කරන්න. ඔබගේ පිළිතුර ඉදිරිපත් කිරීම සඳහා පහත සඳහන් ආකාරයේ වගුවක් ප්‍රයෝජනයට ගන්න.

සන්නිවේදන මාධ්‍යය	සන්නිවේදන ක්‍රම	
වාචික	1.	2.
ලිඛිත	1.	2.
විද්‍යුත්	1.	2.
සංඥා සහ සංකේත	1.	2.

- (iii) පහත සඳහන් ඒවා අතුරින් ඕනෑම තුනක් සඳහා කෙටි සටහන් ලියන්න.
- (අ) වෙළඳ වරණ පිළිබඳ වූ පොදු ක්‍රමය (GSP+)
- (ආ) යුරෝපීය සංගමය (EU)
- (ඉ) ඉන්දු-ලංකා නිදහස් වෙළඳ ගිවිසුම (ILFTA)
- (ඊ) දකුණු ආසියානු කලාපීය සහයෝගිතා සංගමය (SAARC)
- (iv) (අ) දැනුම් මට්ටමේ දී හා කළමනාකරණ මට්ටමේ දී භාවිත කළ හැකි තොරතුරු පද්ධති දෙක බැගින් සඳහන් කරන්න.
 (ආ) තොරතුරු පද්ධතියක කාර්යයන් නම් කරන්න. (ලකුණු 03 x 4 = 12 යි.)
6. (i) රක්ෂණ මූලධර්ම ලෙස සැලකෙන රක්ෂා හිමිකම, උපරිම විශ්වාසය සහ ආසන්නතම හේතුව නිදසුන් සහිතව පැහැදිලි කරන්න.
- (ii) (අ) විදේශ වෙළෙඳමෙන් රටකට ලැබෙන ප්‍රතිලාභ පැහැදිලි කරන්න.
 (ආ) ලෝක වෙළඳ සංවිධානයේ ප්‍රධාන අරමුණ කුමක් ද?
- (iii) කෙටි සටහන් ලියන්න.
- (අ) ජීවාංග (Liveware) (ආ) බහු මාධ්‍ය (Multimedia) (ඉ) දත්ත පදනම (Database)
- (iv) පහත සඳහන් කාර්යයන් උපක්‍රමික, කළමනාකරණ, දැනුම් සහ මෙහෙයුම් යන තොරතුරු පද්ධති අනුව වර්ග කර දක්වන්න.
- | | |
|---------------------------|--------------------------|
| * යන්ත්‍ර පාලනය | * ග්‍රැපික් නිර්මාණය |
| * මානව සම්පත් සැලසුම්කරණය | * තොග පාලනය |
| * ද්‍රව්‍ය පාලනය | * සංයුක්ත සැලසුම්කරණය |
| * ඇණවුම් ලබාගැනීම | * පරිගණක වැඩසටහන් සැකසීම |
| * වාර්ෂික අයවැය සැකසීම | * ඇණවුම් සැපයීම |
- (ලකුණු 03 x 4 = 12 යි.)

සියලු ම හිමිකම් ඇවිරිණි]
 முழுப் பதிப்புரிமையுடையது]
 All Rights Reserved]

ශ්‍රී ලංකා විභාග දෙපාර්තමේන්තුව ශ්‍රී ලංකා විභාග දෙපාර්තමේන්තුව ශ්‍රී ලංකා විභාග දෙපාර්තමේන්තුව ශ්‍රී ලංකා විභාග දෙපාර්තමේන්තුව ශ්‍රී ලංකා විභාග දෙපාර්තමේන්තුව
 Department of Examinations, Sri Lanka Department of Examinations, Sri Lanka Department of Examinations, Sri Lanka Department of Examinations, Sri Lanka Department of Examinations, Sri Lanka
 இலங்கைப் பரீட்சைத் திணைக்களம் இலங்கைப் பரීட்சைத் திணைக்களம் இலங்கைப் பரීட்சைத் திணைக்களம் இலங்கைப் பரීட்சைத் திணைக்களம் இலங்கைப் பரීட்சைத் திணைக்களம்
 Department of Examinations, Sri Lanka Department of Examinations, Sri Lanka Department of Examinations, Sri Lanka Department of Examinations, Sri Lanka Department of Examinations, Sri Lanka

32	S	II
----	---	----

අධ්‍යයන පොදු සහතික පත්‍ර (උසස් පෙළ) විභාගය, 2010 අගෝස්තු
 கல்விப் பொதுத் தராதரப் பத்திர(உயர் தர)ப் பரீட்சை, 2010 ஓகஸ்த்
 General Certificate of Education (Adv. Level) Examination, August 2010

ව්‍යාපාර අධ්‍යයනය II வணிகக் கல்வி II Business Studies II	පැය තුනයි மூன்று மணித்தியாலம் Three hours
--	---

විභාග අංකය

අයදුම්කරුවන්ට උපදෙස්:

- * I කොටසේ ප්‍රශ්න සියල්ලට ම මෙම ප්‍රශ්න පත්‍රයේ ම පිළිතුරු සපයන්න. සෑම ප්‍රශ්නයකට ම ලකුණු 01 බැගින් ලැබේ.
- * I කොටසේ පිළිතුරු පත්‍රය II කොටසේ පිළිතුරු පත්‍රය සමඟ එකට අඹුණා භාර දෙන්න.

I කොටස

● අංක 1 සිට 20 තෙක් ප්‍රශ්නවලට පිළිතුරු සැපයීමේ දී වඩාත් නිවැරදි පිළිතුරු පෙරටු ව ඇති කොටුව තුළ "✓" ලකුණ යොදන්න.
 ෧෫.

1. A - නමැයිලි බව, නිර්මාණශීලී බව, සුභවාදී බව, අවස්ථා ඇගයීම
- B - ධෛර්ය සම්පන්න බව, ආත්ම විශ්වාසය, සුභවාදී බව, ස්වාධීන බව
- C - අධිෂ්ඨානශීලී බව, කැපවීම, සන්නිවේදනය, තෘප්තිය
- D - සම්පත් සහිත වීම, දකුණක් සහිත වීම, නමැයිලි වීම, කැපවීම
- E - නමැයිලි බව, විවක්ෂණ බව, ධෛර්ය සම්පන්න බව, ආත්ම විශ්වාසය

ඉහත සඳහන් කාණ්ඩවලින් ව්‍යවසායකත්ව ගතිලක්ෂණ පමණක් ඇතුළත් කාණ්ඩ වනුයේ

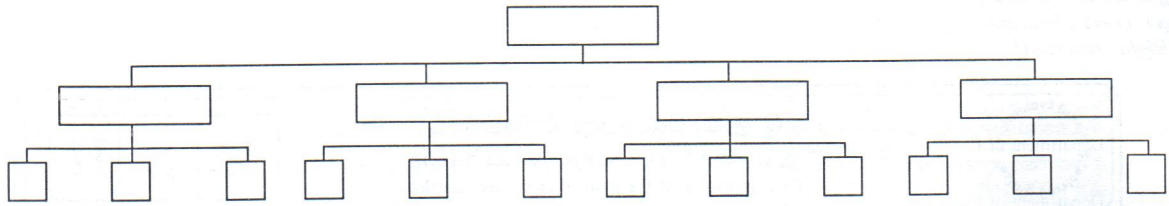
- (1) A, B සහ C ය.
- (2) A, B සහ D ය.
- (3) B, C සහ D ය.
- (4) B, D සහ E ය.
- (5) C, D සහ E ය.

2. * නිමල් සිය පියාගෙන් උරුම වූ කර්මාන්ත ශාලාව නව යන්ත්‍රසූත්‍ර යොදා පුළුල් කර පවත්වාගෙන යයි.
- * සමන් විදේශ රැකියාවකින් උපයාගත් මුදල් යොදා සංචාරක හෝටලයක් ආරම්භ පවත්වාගෙන යයි.
- * කමල් තම සාම්ප්‍රදායික සිල්ලර වෙළඳසැල සුපිරි වෙළඳසැලක් බවට පරිවර්තනය කර පවත්වාගෙන යයි.
- * පියල් ඔහුගේ ම වට්ටෝරුවක් අනුව පරිසර හිතකාමී මදුරුනාශකයක් නිපදවා වෙළඳපොළට බෙදහරියි.
- * අජිත් විදේශ රටක නිපදවූ සූර්යශක්තියෙන් ක්‍රියාකරන විදුලි බල්බයක ජ්වෙතවි අයිතිය මිලට ගෙන එය නිපදවා දේශීය වෙළඳපොළට අලෙවි කරයි.

ඉහත සඳහන් අය අතුරෙන් ව්‍යවසායකයකු ලෙස සැලකිය හැක්කේ

- (1) නිමල් ය.
- (2) සමන් ය.
- (3) කමල් ය.
- (4) පියල් ය.
- (5) අජිත් ය.

3.



ඉහත දැක්වෙන්නේ සංවිධාන සටහනක ආකෘතියකි. මේ ආකාරයේ සංවිධාන සටහනකින් ගම්‍යවන මූලික කළමනාකරණ මූලධර්මය වනුයේ

- (1) වගකීම ය.
- (2) වගවීම ය.
- (3) අධිකාරිය ය.
- (4) අණකිරීම් දීම ය.
- (5) තීරණ ගැනීම ය.

4. පහත සඳහන් ප්‍රකාශ අතුරෙන් වඩාත් ම නිවැරදි ප්‍රකාශය තෝරන්න.

- (1) මෙහෙයුම් කළමනාකරුවන්ට වඩා අග්‍ර කළමනාකරුවන්ට තාක්ෂණික කුසලතා අවශ්‍ය වේ.
- (2) අග්‍ර කළමනාකරුවන්ට වඩා මධ්‍ය කළමනාකරුවන්ට සංකල්පීය කුසලතා අවශ්‍ය වේ.
- (3) මෙහෙයුම් කළමනාකරුවන්ට සංකල්පීය කුසලතා කොහෙත්ම අවශ්‍ය නොවේ.
- (4) සෑම මට්ටමකම කළමනාකරුවන්ට මානව කුසලතා එක හා සමානව අවශ්‍ය වේ.
- (5) සෑම මට්ටමකම කළමනාකරුවන්ට සංකල්පීය කුසලතා එක හා සමානව අවශ්‍ය වේ.

5. සෙසු කළමනාකරණ කාර්යයන්ට මග පෙන්වනු ලබන ප්‍රාථමික කළමනාකරණ කාර්යය කුමක් ද?

- (1) සැලසුම්කරණය
- (2) සංවිධානකරණය
- (3) මෙහෙයවීම
- (4) පාලනය
- (5) සමායෝජනය

6.

X	Y
A - මෙහෙයවීම	1. නමගිලි බව
B - සැලසුම් කිරීම	2. මැනිය හැකි බව
C - පරමාර්ථ	3. අභිප්‍රේරණය
D - අධිකාරිය	4. මධ්‍යගතකරණය
E - පාලනය	5. ප්‍රමිති ස්ථාපනය

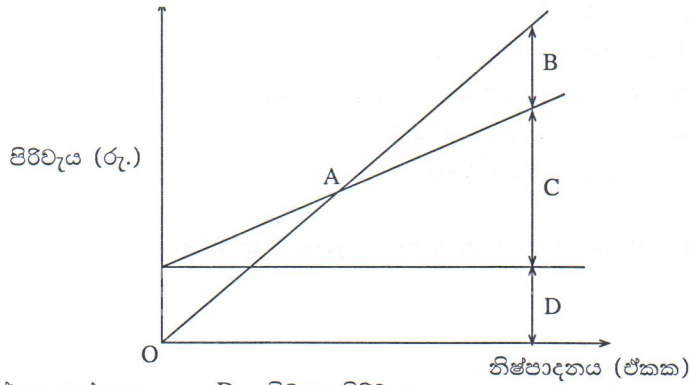
X සහ Y නිරුවල දැක්වෙන පද නිවැරදිව ගලපන ලද කාණ්ඩය තෝරන්න.

- (1) A-3 B-1 C-2 D-5 E-4
- (2) A-2 B-1 C-3 D-5 E-4
- (3) A-3 B-1 C-4 D-2 E-5
- (4) A-2 B-4 C-1 D-5 E-3
- (5) A-3 B-1 C-2 D-4 E-5

7. සැලසුම්කරණයේ අරමුණ වනුයේ

- (1) කාර්යසාධනය මැනීම සහ නිවැරදි කිරීම ය.
- (2) නිශ්චිත පරමාර්ථ ලභාකර ගැනීම සඳහා සේවකයින් අභිප්‍රේරණය කිරීම ය.
- (3) සේවකයින් විසින් සම්පූර්ණ කළයුතු කාර්ය බෙදීම ය.
- (4) පරමාර්ථ හා ඒවා ලභාකර ගැනීමේ මාර්ග ස්ථාපිත කිරීම ය.
- (5) කාර්ය ඉටුකිරීමට අවශ්‍ය බලතල සහ වගකීම් පැවරීම ය.

8. පහත දැක්වෙන සමච්ඡේදන ප්‍රස්ථාරයේ ලක්ෂ්‍යයන් නිවැරදිව සටහන් කර ඇති පිළිතුර කුමක් ද?



- (1) A - සමච්ඡේදන ලක්ෂ්‍යය D - විවලය පිරිවැය
- (2) B - ලාභය C - ස්ථාවර පිරිවැය
- (3) C - ස්ථාවර පිරිවැය D - විවලය පිරිවැය
- (4) A - සමච්ඡේදන ලක්ෂ්‍යය B - ලාභය
- (5) C - විවලය පිරිවැය D - ලාභය

9. පහත වගුවේ එක් කිරුළක නිෂ්පාදන දක්වා ඇති අතර අනෙක් කිරුළේ නිෂ්පාදන පිරියත (Production layout) දක්වා ඇත.

නිෂ්පාදිතය	නිෂ්පාදන පිරියත
A. මෝටර් රථ	x - ස්ථාවර ස්ථානීය පිරියත
B. ගෘහ භාණ්ඩ	y - ක්‍රියාවලි පිරියත
C. ගුවන්යානා	z - නිෂ්පාදිත පිරියත

එක් එක් නිෂ්පාදිතය සඳහා වඩාත් ම ගැලපෙන නිෂ්පාදන පිරියත දැක්වෙන කාණ්ඩය තෝරන්න.

- (1) A - x B - y C - z
- (2) A - y B - x C - z
- (3) A - z B - y C - x
- (4) A - y B - z C - x
- (5) A - z B - x C - y

10. අලෙවිකරණයේ නිෂ්පාදන සංකල්පය ක්‍රියාත්මක වූ යුගයේ

- (1) ගනුදෙනුකරුවන්ගේ අවශ්‍යතා සහ චුළුමනා ගැන නොසලකා ව්‍යාපාර විසින් භාණ්ඩ නිපදවා විකිණීම සිදුකරන ලදී.
- (2) ගනුදෙනුකරුවන්ගේ ඉල්ලුම අනුව සැපයුම වැඩි කිරීමට ව්‍යාපාර කටයුතු කරන ලදී.
- (3) පාරිභෝගික අවශ්‍යතා සහ චුළුමනා සොයාගැනීමට පර්යේෂණ අත්‍යවශ්‍ය ලෙස සලකන ලදී.
- (4) අලෙවිකරණයේ සියලු කාර්යයන්වල දී පාරිභෝගික පර්යේෂණ හා විග්‍රහයන් ඒකාබද්ධ කර ගන්නා ලදී.
- (5) ව්‍යාපාරිකයින් නිපදවූ භාණ්ඩ විකිණීම සඳහා ප්‍රචාරණ හා ප්‍රවර්ධන කටයුතු දැඩි ලෙස යොදා ගන්නා ලදී.

11. නිෂ්පාදිතය, මිල, ප්‍රවර්ධනය හා බෙදාහැරීම යන උපාංග අයත් වනුයේ

- (1) ඉලක්ක වෙළඳපොළට ය.
- (2) අලෙවිකරණ මිශ්‍රයට ය.
- (3) අලෙවිකරණ පරමාර්ථවලට ය.
- (4) ප්‍රවර්ධන මිශ්‍රයට ය.
- (5) අලෙවිකරණ සංකල්පවලට ය.

12. ප්‍රචාරණයේ ගුණාංග සහ අරමුණු කිහිපයක් පහත දැක්වේ. ඒ අතුරෙන් ප්‍රචාරණයේ අරමුණු පමණක් ඇතුළත් කාණ්ඩය තෝරන්න.

- (1) අපොද්ගලිකවීම, දැනුම්දීම, පෙලඹවීම, පැතිරීම
- (2) පොදුවේ ඉදිරිපත් කිරීම, අපොද්ගලික වීම, පෙලඹවීම, දිරිගැන්වීම
- (3) දැනුම්දීම, පැතිරීම, අපොද්ගලිකවීම, සිහිපත් කිරීම
- (4) පෙලඹවීම, දිරිගැන්වීම, දැනුම්දීම, සිහිපත් කිරීම
- (5) පොදුවේ ඉදිරිපත් කිරීම, පැතිරීම, අපොද්ගලිකවීම, දැනුම්දීම

13. නිෂ්පාදිතයකට මිලක් තීරණය කිරීමේ දී අලෙවිකරුවකු විසින් සලකා බැලෙන ප්‍රධාන සාධක ලෙස පිළිගත හැක්කේ

- (1) ඉල්ලුම, පිරිවැය සහ ගුණත්වයයි.
- (2) පිරිවැය, අවශ්‍යතාව සහ ඉලක්ක වෙළඳපොළයි.
- (3) ඉලක්ක වෙළඳපොළ, තරගකරුවන්ගේ මිල සහ ගුණත්වයයි.
- (4) ඉල්ලුම, තරගකරුවන්ගේ මිල සහ උපයෝගීතාවයි.
- (5) ඉල්ලුම, පිරිවැය සහ තරගකරුවන්ගේ මිලයි.

14. නිශ්චිත දිනක ව්‍යාපාරයක මූල්‍ය තත්ත්වය පෙන්වුම් කරන ප්‍රකාශය කුමක් ද?

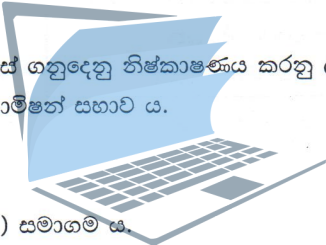
- (1) ලාභාලාභ ගිණුම
- (2) ශේෂ පත්‍රය
- (3) මුදල් ප්‍රවාහ ප්‍රකාශය
- (4) මුදල් පොත
- (5) මුදල් අයවැය ලේඛනය

15. පහත සඳහන් මූල්‍ය කළමනාකරණ තීරණ අතුරෙන් ආයෝජන තීරණයක් ලෙස සැලකෙනුයේ

- (1) ලාභ රඳවා ගැනීම පිළිබඳ තීරණ ය.
- (2) බැංකු ණය ලබාගැනීම පිළිබඳ තීරණ ය.
- (3) වෙළඳ ණයගැතියන් පිළිබඳ තීරණ ය.
- (4) කොටස් නිකුත් කිරීම පිළිබඳ තීරණ ය.
- (5) වෙළඳ ණයහිමියන් පිළිබඳ තීරණ ය.

16. කොළඹ කොටස් වෙළඳපොළේ සිදුවන කොටස් ගනුදෙනු නිෂ්කාෂණය කරනු ලබන්නේ

- (1) ශ්‍රී ලංකා සුරැකුම්පත් හා විනිමය කොමිෂන් සභාව ය.
- (2) තැරැව්කාර සංගමය ය.
- (3) කොළඹ කොටස් හුවමාරුව ය.
- (4) මධ්‍යම තැන්පතු පද්ධති (පෞද්ගලික) සමාගම ය.
- (5) ස්වයංක්‍රීය වෙළඳ ක්‍රමය ය.



17. X සමාගම ඉදිකිරීම් කටයුතුවල නියුතු ආයතනයකි. එහි ඉදිරිපෙළ කළමනාකරුවන් නිතර මැසිවිලි නගන්නේ අවශ්‍ය සේවකයින් අවශ්‍ය වේලාවට බඳවා නොගැනීම නිසා, ලැබෙන කොන්ත්‍රාත් නිසි පරිදි සපුරාලීමට බාධා ඇතිවන බවයි. මෙයින් ගම්‍ය වන්නේ X සමාගමෙහි

- (1) රැකියා විස්තරය ගැටලු සහිත බවයි.
- (2) මානව සම්පත් සැලසුම්කරණය ගැටලු සහිත බවයි.
- (3) පුහුණුව හා සංවර්ධනය ගැටලු සහිත බවයි.
- (4) කාර්යඵල ඇගයීමේ ක්‍රමය ගැටලු සහිත බවයි.
- (5) අනුස්ථාපනය ගැටලු සහිත බවයි.

18. පහත දක්වෙන ප්‍රකාශ අතුරෙන් මානව සම්පත් පුහුණුව හා සංවර්ධනය සම්බන්ධයෙන් වඩාත් නිවැරදි ප්‍රකාශය තෝරන්න.

- (1) පුහුණුව කළමනාකරුවන් සඳහා වන අතර සංවර්ධනය කළමනාකරණ නොවන ශ්‍රේණි සඳහා ය.
- (2) පුහුණු වැඩසටහන් කෙටිකාලීන වන අතර සංවර්ධන වැඩසටහන් දිගුකාලීන වේ.
- (3) පුහුණුව රැකියාවක අනාගත කුසලතා දියුණු කිරීම සඳහා වන අතර සංවර්ධනය රැකියාවක කාලීන තත්ත්වය දියුණු කිරීම සඳහා යොදා ගැනේ.
- (4) පුහුණුව මගින් මනෝභාවාත්මක කුසලතා වර්ධනය කෙරෙන අතර සංවර්ධනය මගින් මෙහෙයුම් කටයුතුවලට අවශ්‍ය කුසලතා ලබා දේ.
- (5) පුහුණු වැඩසටහන් සඳහා වැඩි පිරිවැයක් දරිය යුතු අතර සංවර්ධන වැඩසටහන් සඳහා දරන්නේ සාපේක්ෂව අඩු පිරිවැයකි.

19. පහත සඳහන් ඒවා අතුරින් සේවක කාර්යඵල ඇගයීමේ සංවර්ධන අරමුණක් ලෙස සැලකිය හැක්කේ

- (1) සේවක ඵලදායකත්වය නංවාලීම ය.
- (2) මානව සම්පත් සැලසුම් කිරීම ය.
- (3) තෝරා ගැනීම සහ බඳවාගැනීම ය.
- (4) වැටුප් හා වේතන නිගමනය කිරීම ය.
- (5) උසස්වීම් හා ස්ථාන මාරු කිරීම ය.

20. ව්‍යාපාරයක මෙහෙවර (Mission) සඳහන් කිරීම වඩාත් සුදුසු වන්නේ, ව්‍යාපාර සැලැස්මක

- (1) ව්‍යාපාර විස්තරයේ ය.
- (2) මෙහෙයුම් සැලැස්මෙහි ය.
- (3) අලෙවිකරණ සැලැස්මෙහි ය.
- (4) මූල්‍ය සැලැස්මෙහි ය.
- (5) උපග්‍රහණයෙහි ය.

● අංක 21 සිට 30 තෙක් ප්‍රශ්නවලට පිළිතුරු සැපයීමේ දී සුදුසු වචන යොදා හිස්තැන් පුරවන්න.

21. පවුල (Family) හා ආදර්ශ වර්ත (Role Models) ව්‍යවසායකත්ව සංවර්ධනයට බලපාන සාධක වේ.

22. පාලන ක්‍රියාවලියේ දී කාර්ය සාධනය මැනීම සඳහා ස්ථාපිත කළ යුතු ය.

23. කිසියම් කළමනාකරුවකුට සෘජුව ම වාර්තා කරනු ලබන සහායකයින්ගේ සංඛ්‍යාව ලෙස හඳුන්වයි.

24. ගනුදෙනුකරුගේ ඉල්ලුම මත සිදු කෙරෙන නිෂ්පාදන ක්‍රමය..... ලෙස හඳුන්වයි.

25. නිෂ්පාදිතයක ජීවන චක්‍රය 1. සංවර්ධන අදියර, 2., 3., 4. සහ 5. යනුවෙන් අදියර පහකින් සමන්විත වේ.

26. සාකච්ඡාවාදී අලෙවිකරණ සංකල්පය 1., 2., 3. සහ 4. යන විචල්‍යයන්ගෙන් සමන්විත වේ.

27. සාමාන්‍ය කොටස්, දිගුකාලීන මූල්‍ය සම්පාදන මාර්ගයකි.

28. සමාගමක් සුරැකුම්පත් පුරුම වතාවට ප්‍රසිද්ධියේ නිකුත්කරන වෙළඳපොළ ලෙස හඳුන්වයි.

29. ආයතනයක රැකියාවක් සඳහා අයදුම්කරුවන් සොයාගැනීම සහ උනන්දුවක් ඇතිකිරීම සඳහා අනුගමනය කරන ක්‍රියාවලිය ලෙස හැඳින්වේ.

30. නිශ්චිත රැකියාවකින් ඉටු කළ යුතු කාර්ය මගින් සාරාංශ කර දක්වන අතර එම රැකියාව කරන පුද්ගලයාට තිබිය යුතු සුදුසුකම් මගින් විස්තර කෙරේ.

● අංක 31 සිට 40 තෙක් ප්‍රශ්නවලට නිශ්චිත පිළිතුරු සපයන්න.

31. ස්මෙඩ් (SMED) ව්‍යාපෘතිය සඳහා අරමුදල් සපයන විදේශ ආයතනය කුමක් ද?

.....

32. පරමාර්ථයක නිබිය යුතු ලක්ෂණ පහක් සඳහන් කරන්න.

1. 2.

3. 4.

5.

33. ආර්ථික ඇණවුම් ප්‍රමාණය ගණනය කිරීම සඳහා සැලකිල්ලට ගන්නා ප්‍රධාන පිරිවැය වර්ග දෙක නම් කරන්න.

1.

2.

34. නිෂ්පාදනයේ දී නිශ්චිත වශයෙන් ම අවශ්‍ය කෙරෙන උච්ඡ ප්‍රමාණය පමණක් අවශ්‍ය වේලාවට ලැබෙන පරිදි සකස් කර ඇති ක්‍රමය හඳුන්වන්නේ කවර නමකින් ද?

.....

35. පාරිභෝගික භාණ්ඩ වර්ගීකරණය කර දක්වන්න.

1. 2.

3. 4.

36. කැටලොග් මගින් අලෙවි කිරීම අයත් වන්නේ ප්‍රවර්ධන මිශ්‍රයේ කුමන විචල්‍යයට ද?

.....

37. කොළඹ කොටස් වෙළඳපොළ තුළ සීමාසහිත පොදු සමාගමකට ලැයිස්තුගත විය හැකි ක්‍රම තුනක් නම් කරන්න.

1.

2.

3.

38. කොළඹ කොටස් වෙළඳපොළේ ක්‍රියාකාරීත්වය මැනීමට භාවිත කරන ප්‍රධාන මිල දර්ශක දෙක නම් කරන්න.

1.

2.

39. ආයතනයක සේවකයින් චලනය කෙරෙන (employee movements) ක්‍රම තුනක් නම් කරන්න.

1.

2.

3.

40. අනාගතයේ පුරප්පාඩුව නිශ්චිත කළමනාකරණ තනතුරු සඳහා සුදුසු පුද්ගලයින් හඳුනාගැනීමට සකස් කෙරෙන වැඩපිළිවෙළ හඳුන්වන්නේ කවර නමකින් ද?

.....

**

3. (i) කුඩා ව්‍යාපාරවලින් ශ්‍රී ලංකා ආර්ථිකයට ලැබෙන ප්‍රධාන දායකත්වයන් විමසීමට ලක් කරන්න.
- (ii) පාලන ක්‍රියාවලියේ අදියර නම් කර, ඒවා එකිනෙකට සම්බන්ධ වන ආකාරය පැහැදිලි කරන්න.
- (iii) (අ) මෙහෙයවීම (Leading) යනුවෙන් අදහස් කරන්නේ කුමක් ද?
 (ආ) විධිමත් සන්නිවේදනය (Formal Communication) සහ අවිධිමත් සන්නිවේදනය (Informal Communication) නිදසුන් සහිතව වෙන වෙන ම පැහැදිලි කරන්න.
- (iv) (අ) නිෂ්පාදිත බෙදහැරීම සඳහා අතරමැදියන් යොදාගැනීමෙන් නිෂ්පාදකයාට සහ අවසාන පාරිභෝගිකයාට අත්වන වාසි සහ අවාසි වෙන වෙන ම සඳහන් කරන්න.
 (ආ) භාණ්ඩ, සේවා හා අදහස් වශයෙන් නිෂ්පාදිත වර්ග කෙරේ. මෙහි අදහස් යනු කුමක් දැයි පැහැදිලි කරන්න.
 (ලකුණු 03 x 4 = 12 යි)

4. (i) **ගැටලු අදහස්** සහ **ව්‍යාපාර අවස්ථා** හඳුන්වා, ඒවා එකිනෙකට සම්බන්ධවන ආකාරය පැහැදිලි කරන්න.
- (ii) (අ) සැලසුම්කරණ ක්‍රියාවලියේ ප්‍රධාන කාර්යයන් නම් කරන්න.
 (ආ) සැලසුම්කරණයේ ප්‍රයෝජන පැහැදිලි කරන්න.
- (iii) කෙටි සටහන් ලියන්න.
 (අ) පරිගණක ආධාරක නිෂ්පාදන (CAM)
 (ආ) පමා කාලය/පොරොත්තු කාලය (Lead-time)
 (ඉ) තත්ත්ව කව (Quality Circles)
- (iv) පිරිවැය නැඹුරු මිල (Cost oriented pricing) ක්‍රමයක් ද ගැනුම්කරු නැඹුරු මිල (Customer oriented pricing) ක්‍රමයක් ද තරගය නැඹුරු මිල (Competition oriented pricing) ක්‍රමයක් ද සඳහන් කර, කෙටියෙන් පැහැදිලි කරන්න.
 (ලකුණු 03 x 4 = 12 යි.)

5. (i) * ආරම්භක ස්ථානය (Starting point)
 * අවධානය (focus)
 * උපක්‍රම (means)
 * අවසානය (ends)
- යන ශීර්ෂ යටතේ විකුණුම් සංකල්පය හා සාකච්ඡාවාදී අලෙවිකරණ සංකල්පය අතර සැසඳීමක් කරන්න.
- (ii) 'Y' සමාගම සීමාසහිත පොදු සමාගමකි. මෙම සමාගමේ ප්‍රකාශිත ප්‍රාග්ධනය රුපියල් මිලියන 50 කි. නිකුත් කළ කොටස් ප්‍රමාණයෙන් 50% ක් මහජනයා සතු ය. මෙම සමාගම කොළඹ කොටස් හුවමාරුවේ ලැයිස්තුගත වීමට අදහස් කරයි.
 (අ) මෙම සමාගම සුදුසුකම් ලබා ඇත්තේ කුමන පුවරුව යටතේ ලැයිස්තුගත වීමට ද?
 (ආ) කොළඹ කොටස් හුවමාරුවේ ලැයිස්තුගත වීමෙන් මේ සමාගමට ලැබිය හැකි ප්‍රතිලාභ කවරේ ද?
- (iii) පහත දක්වන්නේ මුදල් වෙළඳපොළෙහි සහ ප්‍රාග්ධන වෙළඳපොළෙහි ගනුදෙනුවන උපකරණ කිහිපයකි.
 * වාණිජ පත්‍රිකා * භාණ්ඩාගාර බැඳුම්කරු
 * රුපියල් සුරැකුම්පත් * භාණ්ඩාගාර බිල්පත්
 * සාමාන්‍ය කොටස් * සාංගමික ණයකර
- ඉහත දක්වන උපකරණ මුදල් වෙළඳපොළ උපකරණ සහ ප්‍රාග්ධන වෙළඳපොළ උපකරණ වශයෙන් වර්ගකර දක්වා, ඒවා නිකුත් කරන ආයතන ද ඉදිරියෙන් සඳහන් කරන්න.
- (iv) ඔබ කිසියම් ආයතනයක මානව සම්පත් කළමනාකරු යැයි සිතන්න. මෙතෙක් ඔබගේ ආයතනයේ සේවක වෘත්තීය සමිතියක් නොතිබිණ. ඔබගේ ආයතනයේ සේවකයින් වෘත්තීය සමිතියක් ආරම්භ කිරීමට සාකච්ඡා කරමින් සිටින බවට දූෂමාන ආරංචියක් ඔබට ලැබිණි.
 ඔබ මෙයට දක්වන ප්‍රතිචාරය කුමක් දැයි පැහැදිලි කරන්න.
 (ලකුණු 03 x 4 = 12 යි)

6. (i) සීමාසහිත පොදු සමාගමක කටයුතු පුළුල් කිරීම සඳහා අතිරේක අරමුදල් ලබා ගැනීමට අවශ්‍ය වී ඇත. මෙම අතිරේක ප්‍රාග්ධනය, හිමිකරු ප්‍රාග්ධනය මගින් ලබාගන්නවා ද ණය ප්‍රාග්ධනය මගින් ලබාගන්නවා ද නැතහොත් එම මාර්ග දෙකෙහි මිශ්‍රණයකින් ලබාගන්නවා ද යන්න තීරණය කිරීමට සිදුව ඇත.
 මෙම තීරණයට එළඹීම සඳහා මූල්‍ය කළමනාකරු විසින් සැලකිල්ලට ගත යුතු ප්‍රධාන සාධක තුනක් සඳහන් කර, ඒවා පැහැදිලි කරන්න.
- (ii) ව්‍යාපාර ආයතනයකට මානව සම්පත් කළමනාකරණය වැදගත් වන ආකාරය පැහැදිලි කරන්න.
- (iii) (අ) මානව සම්පත් කළමනාකරණයේ දී **තෝරාගැනීම** යනුවෙන් අදහස් කරන්නේ කුමක් ද?
 (ආ) තෝරාගැනීම සඳහා අනුගමනය කරනු ලබන ක්‍රම **හතරක්** සඳහන් කර, ඒවා කෙටියෙන් පැහැදිලි කරන්න.
- (iv) මෑත දී සුළු ව්‍යාපාරයක් ආරම්භ කළ අමීල, ව්‍යාපාර සැලැස්ම ගැන දක් වූ අදහස් මෙසේ ය.
 "ව්‍යාපාර සැලැස්මක් හඳුන්වා විශාල කාලයක් ගතවෙතවා විතරක් නොවේ, අනේ, ඒකට විශාල මුදලකුත් වැය වෙතවා. මට ඒ ගැන දැනුමකුත් නැහැ. ඒ හින්දා මට පුළුවන් විදියට මම ව්‍යාපාරය කරගෙන යනවා."
 ව්‍යාපාර සැලසුම් පිළිබඳව අධ්‍යයනය කළ ශිෂ්‍යයෙකු වශයෙන් ඔබ අමීලට දෙන උපදෙස් කවරේ ද?
 (ලකුණු 03 x 4 = 12 යි.)